

GUIDO PAGLIANO*

Segnalazioni inedite di Sphecidae (Hymenoptera) per il Piemonte e altre regioni italiane

ABSTRACT - *Unpublished data of Sphecidae (Hymenoptera) in Piedmont and other Italian areas.*

After the publication of the volume of the Italian Fauna, field research was continued to improve the chorological knowledge of these Hymenoptera of Piedmont and other areas.

With the present revision 10 new taxa are to be added to the Italian Fauna, so that in Italy 391 species of Sphecidae are presently known.

So far, 359 species are recorded for Piedmont. In comparison with the 391 Italian species, they constitute about the 92% of the taxa and therefore the Piedmontese fauna of this family is well-known.

New records are many in other regions too, in particular in Molise, Sardinia, and Corsica.

KEY WORDS - Sphecidae, Piedmont, distribution.

RIASSUNTO - Dopo la pubblicazione del volume sugli Sfecidi della Fauna Italiana l'autore ha continuato le ricerche al fine di migliorare le conoscenze corologiche di questi Imenotteri, non solo per il Piemonte ma di tutta Italia. Con il presente aggiornamento aggiunge 10 nuovi taxa alla Fauna italiana portando le presenze a 391 specie.

In Piemonte sono ora note 359 specie che, in confronto alle 391, ne costituiscono circa il 92%; questo indica che la fauna piemontese di questa famiglia di Imenotteri è ben conosciuta.

Numerose sono anche le segnalazioni di specie inedite per altre regioni, in particolare per il Molise, la Sardegna e la Corsica.

* Università degli Studi di Torino - Facoltà di Agraria, Di.Va.P.R.A. Entomologia e Zoologia applicate all'ambiente 'Carlo Vidano' via L. da Vinci 44 - 10095 Grugliasco (TO). E-mail: Guido.Pagliano@tin.it

INTRODUZIONE

Le indagini da me effettuate nel corso di oltre trenta anni di catture di Imenotteri nelle diverse regioni italiane, in particolare in Piemonte, e quelle di Enrico Negrisola in Veneto e nelle regioni adiacenti, unitamente alla raccolta dei dati bibliografici, hanno fornito gli elementi utili per la pubblicazione del volume della Fauna d'Italia degli Sphecidae (Pagliano & Negrisola, 2005).

Dopo la pubblicazione del volume ho continuato le raccolte di questi Imenotteri con l'intento di rilevarne la presenza in territori italiani non citati nel testo, con particolare riguardo alle Langhe. Anche se in Piemonte la fauna risulta ben conosciuta, ho ora la possibilità di riportare, e non soltanto per questa regione, ulteriori dati inediti come risulta dalla tabella riepilogativa.

Anche la consultazione di pubblicazioni a me ignote all'atto della stesura del volume, fatta in proseguo di tempo, mi consente ora di aggiungere segnalazioni in regioni precedentemente non citate. In particolare, all'atto della pubblicazione della Fauna vi erano scarse conoscenze corologiche su Marche, Umbria, Molise e Lombardia. Per questa ultima regione, dopo le numerose segnalazioni di Magretti (1881 e 1882) del XIX secolo, se ne sono aggiunte poche altre, sporadiche, pubblicate soprattutto in lavori di etologia.

Al fine di migliorare le conoscenze corologiche degli Sphecidae italiani ho passato alcuni giorni a fine maggio del 2006 nelle Marche ma, purtroppo, per l'inclemenza del tempo, a causa delle piogge e dei temporali che si susseguivano incessantemente, i risultati sono stati scarsi. Nel mese di giugno del 2007, in occasione del Congresso di Entomologia svoltosi a Campobasso (Molise), ho effettuato numerose ricerche sul territorio, sconfinando anche in Campania e Puglia, con alcune catture di specie nuove per queste regioni e, in modo specifico, assai fruttuose per il Molise. In Piemonte ho continuato metodicamente le ricerche riuscendo ad individuare altre specie finora non segnalate, scartando metodicamente a vista gli esemplari che si possono riconoscere in campo senza doverli determinare con l'ausilio del binoculare.

Ecco quindi i dati conformi a quanto sopra specificato e riferiti non solo alle regioni dello stato italiano ma anche all'Istria e alla Corsica.

MATERIALI E METODI

L'elenco è composto dal nome del genere attuale, della specie, dell'autore che ha descritto il taxon e dell'anno della descrizione senza alcun riferimento al genere nominale; se il genere nominale è diverso da quello attuale, l'autore e la data di descrizione sono messi tra parentesi mentre, nel caso opposto, autore e data seguono direttamente la specie. Viene quindi riportata la regione con i dati raccolti secondo i criteri sopra illustrati.

Nonostante i recenti cambiamenti tassonomici della posizione delle famiglie e sottofamiglie degli "Sphecidae" (sensu Authorum), seguo ancora la sistematica adottata nel volume della Fauna d'Italia onde consentire un facile paragone con i dati riportati nel testo. L'elenco delle specie è in ordine alfabetico a livello generico. Ove non risulti alcun "leg." a fronte delle catture, si tratta di esemplari raccolti e studiati personalmente.

Sottofamiglia Sphecinae

Prionyx lividocinctus (A. Costa, 1858) - Molise: Mafalda, fiume Trigno
2 ♀♀ 13.VI.2007.

Prionyx subfuscatus (Dahlbom, 1845) - **Piemonte**: San Benedetto Belbo
1 ♀ 1/7.VIII.2007.

Isodontia mexicana (Saussure, 1867) - L'area di distribuzione di questa specie alloctona comprende oramai tutta la penisola [(catturata ad esempio una ♀ a Campobasso in Molise l'11.VI.2007, ma Schmid-Egger (2003) l'aveva già segnalata presente in Basilicata]. Non resta che attenderla prossimamente in Sicilia.

Isodontia splendidula (A. Costa, 1858) - Lombardia: Rivanazzano 1 ♂
30.VIII.1966 leg. e coll. Rosa.

Sphex pruinosus Germar, 1817 - Basilicata: Maratea, 1 ♂
22/26.VI.1998 leg. e coll. Strumia.

Ammophila hungarica Mocsáry, 1883 - Liguria: Villanova d'Albenga 1 ♂
26.V.2000.

Podalonia fera (Lepelletier, 1845) - **Piemonte**: 1 ♀ in collezione Spinola etichettata "Pedemont".

Chalybion omissum (Kohl, 1889) - Kohl (1918) ha segnalato questa specie per Istria e Sicilia, segnalazioni non riportate in Pagliano e Negrisolò (2005).

Chalybion (Hemichalybion) femoratum (Fabricius, 1781) - Molise: Mafalda, fiume Trigno 1 ♀ 13.VI.2007.

Sceliphron caementarium (Drury, 1773) - **Piemonte**: Tigliole, alcune femmine nidificanti in casa di mio figlio Silvio il mese di luglio del 2003; Marche: Offida 1 ♂ 29.V.2006.

Sceliphron curvatum (Smith, 1870) - Lombardia: Gallarate, 7 ♀♀ 7 ♂♂ 10.VI.2001 leg. Brussino; Liguria: Casanova Lerrone 1 ♀ 30.VII.2001; Sardegna: Cagliari 1 ♀ 3.VII.1996. Inoltre è stata segnalata la presenza della specie in Emilia-Romagna (Grillenzoni e Pesarini, 1998), nelle Marche (Hellrigl, 2004) e in Corsica (Schmid-Egger, 2002).

Sceliphron madraspatanum tubifex (Latreille, 1809) - Sardegna: Assemini 1 ♂ 25.VII.1985 coll. Borsato.

Sottofamiglia Astatinae

Astata affinis Van der Linden, 1829 - **Piemonte**: San Benedetto Belbo 1 ♂ 7.VIII.2002; Basilicata: Monte Sirino, 1.450 m, 1 ♂ 26.VI.1998.

Astata apostata Mercet, 1910 - Sicilia: (Tomarchio & Turrisi, 2006).

Astata boops picea A. Costa, 1867 - Specie nota per l'Arcipelago Sardo-Corso; ora è stata trovata nell'Arcipelago Toscano, nelle isole Capraia (1 ♂ 15.VII - 2.VIII - 1999 leg. Strumia) e Gorgona (3 ♀♀ 4.VII.1999 leg. Strumia).

Astata cobosi Giner Marí, 1945 - **Piemonte**: San Benedetto Belbo 1 ♂ 1.VIII.2006; Macra 1 ♀ 3.VIII.2007; Toscana: Venturina 1 ♀ 17/31.VIII.1998.

Astata costae A. Costa, 1867 - Valle d'Aosta, 1.000 m, 1 ♂ VII.1991 leg. Rosa.

Astata gallica de Beaumont, 1942 - **Piemonte**: San Benedetto Belbo 1 ♀ 4.VIII.2006. Tomarchio e Turrisi (2006) l'hanno segnalata presente in Sicilia.

Astata graeca de Beaumont, 1965 - Corsica: Bastia 1 ♀ 28.VII.1987 leg. Mochi.

Astata kashmirensis Nurse, 1909 - Corsica: Fautea 1 ♂ 13.VII.1987 leg. Mochi.

Astata minor (Kohl, 1885) - Tomarchio e Turrisi (2006) l'hanno segnalata presente in Sicilia.

Dryudella femoralis (Mocsáry, 1877) - Trentino-Alto Adige: segnalata da Hellrigl (2004).

Sottofamiglia Bembicinae

Alysson tricolor Lepeletier & Serville, 1825 - Lazio: Morlupo 1 ♂ 1.VIII.1990 leg. Mochi.

Didineis westneii Handlirsch, 1888 - Toscana: Fauglia 1 ♀ 1/8.VIII.1998 leg. Strumia.

Nysson chevrieri Kohl, 1879 - Segnalato per il Trentino-Alto Adige e la Liguria da Bitsch et al. (1997). La presenza in Italia di questa specie mi è sfuggita; nelle ricerche non ho mai catturato alcun esemplare. La ♀ è sconosciuta.

Nysson dimidiatus distinguendus Chevrier, 1867 - Beaumont (1954) ne segnalò la presenza in Liguria. Anche questo taxon non è mai stato da me catturato in Italia.

Nysson fulvipes A. Costa, 1859 - Oltre alle segnalazioni riportate nel volume della Fauna d'Italia (Pagliano & Negrisolò, 2005) si deve aggiungere quella di Gerstaecker (1867) per la Campania.

Nysson niger Chevrier, 1868 - Oltre alle segnalazioni riportate nel volume della Fauna d'Italia (Pagliano & Negrisolò, 2005) si deve aggiungere quella di Kohl (1880) per il Trentino-Alto Adige.

Nysson trimaculatus (Rossi, 1790) - Oltre alle segnalazioni riportate nel volume della Fauna d'Italia (Pagliano & Negrisolò, 2005) si deve aggiungere quella di Costa (1859) per la Calabria.

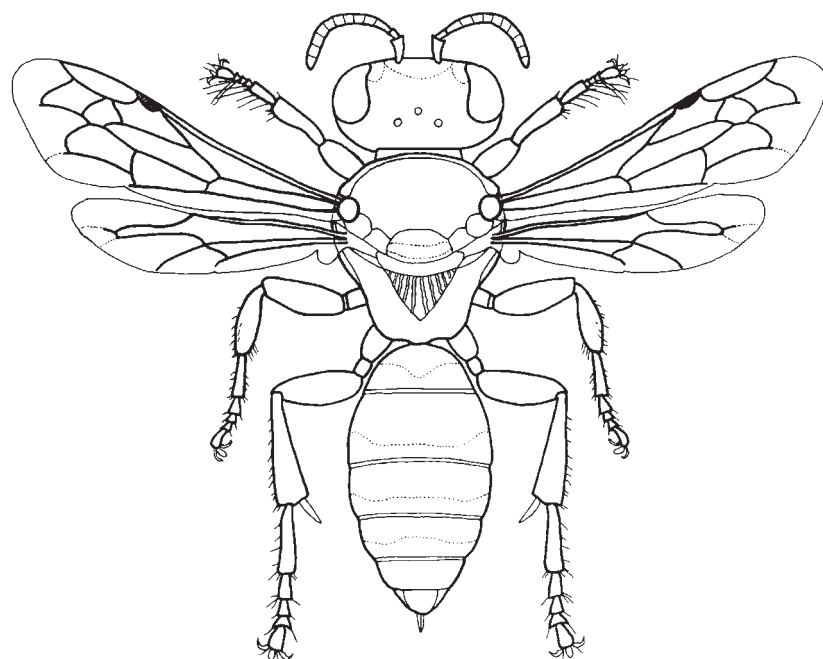
Nysson variabilis Chevrier, 1867 - Corsica: L'Asco 1 ♂ 14.VI.1997 leg. Strumia.

Synnevrus decemmaculatus (Spinola, 1808) - Oltre alle segnalazioni riportate nel volume della Fauna d'Italia (Pagliano & Negrisolò, 2005) si deve aggiungere quella di Schmid-Egger (2003) per la Sicilia.

- Argogorytes mystaceus* (Linnaeus, 1761) - Molise: Campolieto 2 ♀♀
15.VI.2007.
- Gorytes fallax* Handlirsch, 1888 - Kohl (1888) ne segnalò la presenza in Trentino-Alto Adige. Nessun esemplare catturato successivamente in Italia. La specie non è citata nel volume della Fauna d'Italia (Pagliano & Negrisolò, 2005).
- Gorytes procrustes* Handlirsch, 1888 - Molise: Guardialfiera 1 ♂
10.VI.2007.
- Gorytes quinquecinctus* (Fabricius, 1793) - Tomarchio e Turrisi (2006) l'hanno segnalata presente in Sicilia.
- Gorytes quinquefasciatus* (Panzer, 1798) - Molise: Guardialfiera 1 ♀
10.VI.2007; Campolieto 2 ♂♂ 15.VI.2007.
- Gorytes schlettereri* Handlirsch, 1893 - Schmid-Egger (2002) l'ha segnalata presente in Trentino-Alto Adige.
- Harpactus consanguineus* Handlirsch, 1888 - Toscana: San Rossore 4 ♂♂
1/6.VII.1998 leg. Strumia.
- Harpactus lunatus* (Dahlbom, 1832) - Sardegna: Alghero 1 ♀ 8.VI.1986 leg. Mochi.
- Harpactus niger* (A. Costa, 1858) - Abruzzo: dint. L'Aquila 1 ♀
18.VII.1991.
- Harpactus tumidus* (Panzer, 1801) - Lazio: Rocca Priora Bruero 1 ♂
15.VIII.1978 leg. Pacieri.
- Hoplisoides punctuosus* (Eversmann, 1849) - Molise: Campolieto 1 ♀
15.VI.2007; Sardegna: Platamona 6 ♀♀ 7.VI.2000.
- Psammaecius punctulatus* (Van der Linden, 1829) - **Piemonte**: San Benedetto Belbo 1 ♂ 6.VIII.2006.
- Sphecius conicus* (Germar, 1817) - Emilia-Romagna: Siso, Parma, fiume Taro 1 ♀ 5.VII.1995 leg. Strumia.
- Bembecinus hungaricus* (Frivaldsky, 1876) - **Piemonte**: Bonvicino 1 ♂
16.VII.2006.
- Stizoides crassicornis* (Fabricius, 1787) - Sardegna: Orosei, Nuoro, 2 ♂♂
1 ♀ VII.1978 leg. Boni Bartalucci.

Bembix rostrata (Linnaeus, 1758) - Molise: Mafalda, fiume Trigno 1 ♀
13.VI.2007.

Bembix tarsata Latreille, 1809 - Basilicata: Monte Vulturino, 1.700 m, 1 ♂
25.VIII.1991 leg. Osella.



134

Fig. 1 - *Hoplisoides punctuosus* (Eversmann, 1849) ♀ habitus.

Sottofamiglia Crabroninae

Belomicrus italicus A. Costa, 1871 - Oltre alle segnalazioni riportate nel volume della Fauna d'Italia (Pagliano & Negrisolò, 2005) si deve aggiungere quella di Schmid-Egger (2003) per la Sicilia.

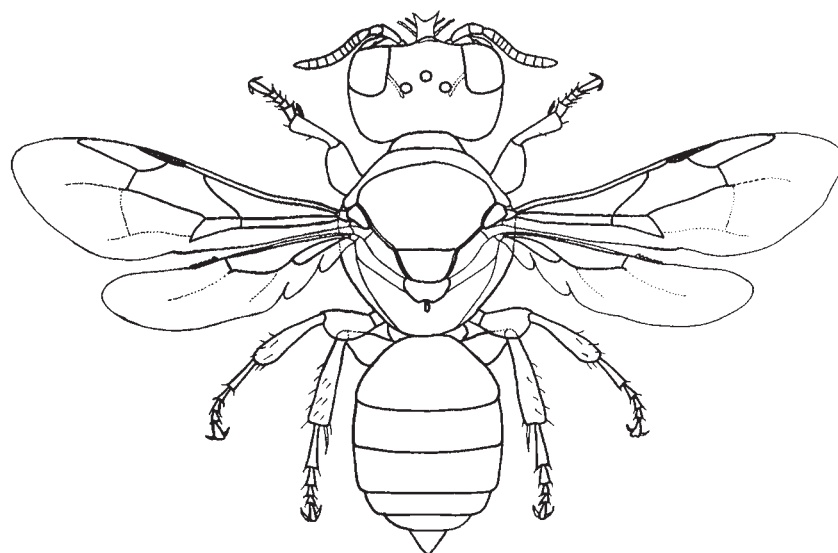
Oxybelus bipunctatus Olivier, 1811 - Liguria: Borghetto d'Arroschia 1 ♂ 20.VIII.2001.

Oxybelus dissectus Dahlbom, 1845 - Liguria: Albenga 1 ♂ 24.VIII.1999.

Oxybelus subspinosus Klug, 1835 - Campania: Achille Costa (1869a) l'aveva segnalato quale *O. fissus* Costa.

Crabro pubescens (Gmelin, 1790) - Trentino-Alto Adige: segnalazione di Kohl (1880). La specie non è citata nel volume della Fauna d'Italia (Pagliano & Negrisolò, 2005).

Crabro scutellatus (Scheven, 1781) - Oltre alle segnalazioni riportate nel volume della Fauna d'Italia (Pagliano & Negrisolò, 2005) si deve aggiungere quella di Kohl (1880) per il Trentino-Alto Adige.



172

Fig. 2 - *Belomicrus italicus* A. Costa, 1871 ♀ habitus.

- Crossocerus acanthophorus* (Kohl, 1892) - La segnalazione relativa al Veneto va eliminata in quanto si tratta di errata determinazione. Si deve invece aggiungere il Lazio ove Mochi ha catturato a Morlupo 1 ♂ il 12.VII.1990.
- Crossocerus annulipes* (Lepeletier & Brullé, 1835) - Oltre alle segnalazioni riportate nel volume della Fauna d'Italia (Pagliano & Negrisolò, 2005) si deve aggiungere quella di Kohl (1880) per il Trentino-Alto Adige.
- Crossocerus assimilis* (Smith, 1856) - Lazio: Morlupo 1 ♂ 7.VII.1992 leg. Mochi.
- Crossocerus cetratus* (Shuckard, 1837) - Sicilia: (Tomarchio & Turrì, 2006).
- Crossocerus distinguendus* (Morawitz, 1866) - Molise: Castelpetroso 1 ♀ 9.VI.2007.
- Crossocerus nigritus* (Lepeletier & Brullé, 1835) - Oltre alle segnalazioni riportate nel volume della Fauna d'Italia (Pagliano & Negrisolò, 2005) si deve aggiungere quella di Kohl (1880) per il Trentino-Alto Adige.
- Crossocerus ovalis* Lepeletier & Brullé, 1835 - Trentino-Alto Adige: segnalazione di Cobelli (1899) quale *C. cinxius*.
- Crossocerus palmipes* (Linnaeus, 1767) - Oltre alle segnalazioni riportate nel volume della Fauna d'Italia (Pagliano & Negrisolò, 2005) si deve aggiungere quella di Kohl (1880) per il Trentino-Alto Adige.
- Crossocerus podagritus* (Van der Linden, 1829) - Sicilia: (Tomarchio & Turrì, 2006).
- Crossocerus quadrimaculatus* (Fabricius, 1793) - Valle d'Aosta: Col Rancola, 1.900 m, 1 ♀ 20.VIII.1991 leg. Rosa.
- Crossocerus vagabundus* (Panzer, 1798) - Sicilia: (Tomarchio & Turrì, 2006).
- Crossocerus varus* Lepeletier & Brullé, 1834 - Corsica: Pirio 1 ♀ 3/10.VI.1997 trap Malaise.
- Ectemnius borealis* (Zetterstedt, 1838) - Campania: Campitello Matese 1 ♂ 13.VI.2007.
- Ectemnius cavifrons* (Thomson, 1870) - Sicilia: (Tomarchio & Turrì, 2006).

- Ectemnius crassicornis* (Spinola, 1808) - Molise: Castelpetroso 1 ♂ 9.VI.2007.
- Ectemnius dives* (Lepeletier & Brullé, 1835) - Molise: Guardialfiera 1 ♀ 10.VI.2007; Sicilia: (Tomarchio & Turrisi, 2006).
- Ectemnius hypsae* (De Stefani, 1884) - Campania: (Dollfuss, 2004); Sardegna: Calasetta 1 ♀ 29.VII.1978.
- Ectemnius krieckbaumeri* (Kohl, 1880) - Lazio: Acquapendente 1 ♀ 12/V.16/VI.1989 leg. Olmi.
- Ectemnius meridionalis* (A. Costa, 1871) - Molise: Campolieto 1 ♀ 15.VI.2007.
- Ectemnius nigratarsus* (Herrich-Schaeffer, 1840) - Liguria: Millesimo 1 ♀ 4.VII.2004, catturata in volo mentre trasportava al nido pedotrofico una farfalla notturna.
- Ectemnius schlettereri* (Kohl, 1888) - Molise: Guardialfiera 1 ♀ 10.VI.2007.
- Entomognathus brevis* (Van der Linden, 1829) – Molise: Campolieto 5 ♂♂ 15.VI.2007.
- Entomognathus schmiedeknechti* (Kohl, 1905) - Molise: Campolieto 1 ♀ 15.VI.2007.
- Lindenius albilabris* (Fabricius, 1793) - Sicilia: (Schmid-Egger, 2003).
- Lindenius laevis* A. Costa, 1871 - Sicilia: (Schmid-Egger, 2003).
- Lindenius melinopus* (Kohl, 1915) - **Piemonte**: San Benedetto Belbo 1 ♀ 22/25.VIII.2007.
- Lindenius panzeri* (Van der Linden, 1829) - Basilicata: Monte Sirino, 1.450 m, 1 ♀ 26.VI.1998.
- Lindenius subaeneus* Lepeletier & Brullé, 1835 - Lazio: Capena 1 ♀ 21.VII.1989 leg. Mochi.
- Rhopalum clavipes* (Linnaeus, 1758) - Sicilia: (Tomarchio & Turrisi, 2006).
- Rhopalum coarctatum* (Scopoli, 1763) - Sicilia: (Tomarchio & Turrisi, 2006).
- Tracheliodes quinquenotatus* (Jurine, 1807) - Liguria: Villanova d'Albenga 3 ♀♀ 1 ♂ 3.VI.2007; Marche: Offida 1 ♂ 29.V.2006.

Sottofamiglia Philanthinae

- Cerceris arenaria* (Linnaeus, 1758) - Molise: Campolieto 1 ♂ 12.VI.2007.
- Cerceris bucculata* A. Costa, 1860 - Lombardia: (Schmidt, 2000).
- Cerceris eryngii* Marquet, 1875 - **Piemonte**: Tigliole 1 ♀ 20.VI.2007.
- Cerceris flavicornis* Brullé, 1833 - Molise: Guardialfiera 1 ♂ 10.VI.2007.
- Cerceris lunata* A. Costa, 1869 - Lombardia: Bezzi (1891) l'ha segnalata quale *C. lunata funerea* ora in sinonimia con *C. l. lunata*.
- Cerceris odontophora* Schletterer, 1887 - **Piemonte**: Bonvicino 3 ♀♀ 9 ♂♂ 26/30.VIII.2005.
- Cerceris quinquefasciata* (Rossi, 1792) - Valle d'Aosta: Ozein, 1.350 m, 1 ♀ 10.VIII.1992 leg. Rosa; Toscana: Fauglia 1 ♀ 30/VI.4/VII.1997 leg. Strumia.
- Cerceris rubida* (Jurine, 1807) - Puglia: (Costa, 1860).
- Cerceris ruficornis* (Fabricius, 1793) - Campania: (Costa, 1860); Basilicata e Sicilia: (Tomarchio & Turrisi, 2006).
- Cerceris rybyensis rybyensis* (Linnaeus, 1771) - Liguria: Cavi 1 ♂ VIII.1942 leg. Moro, Museo di Scienze Naturali "G. Doria", Genova.

Sottofamiglia Larrinae

- Liris praetermissus* (Richards, 1928) - Sicilia, Lampedusa, Valle Imbriacola, 1 ♂ 9/13.VI.1998 leg. Romano.
- Liris niger* (Fabricius, 1775) - Abruzzo: Moscuto 1 ♂ 30.V.2006; Molise: Mafalda, fiume Trigno 2 ♀♀ 13.VI.2007.
- Tachysphex brevipennis* Mercet, 1909 - Sicilia: (Krombein & Pulawski, 1994 indicato quale *T. minutus* Nurse); specie non segnalata nel volume della Fauna d'Italia (Pagliano & Negrisolò, 2005).
- Tachysphex coriaceus* (A. Costa, 1867) - **Piemonte**: Macra 1 ♀ 3.VIII.2007; Sardegna: Platamona 1 ♀ 6.VI.2000; Corsica: Travo 1 ♀ 12.VI.1997.
- Tachysphex erythropus* (Spinola, 1838) - Sardegna: lago Baratz (SS) 1 ♀ 29/VII.2/VIII.2005 leg. Strumia.

- Tachysphex fugax* (Radoszkowski, 1877) - Liguria: Garlenda 1 ♀ 17.VIII.1998.
- Tachysphex fulvitaris fulvitaris* (A. Costa, 1867) - Trentino-Alto Adige: (Kohl, 1880); Molise: Mafalda, fiume Trigno 1 ♂ 13.VI.2007.
- Tachysphex helveticus* Kohl, 1885 - Sardegna: lago Baratz (SS) 2 ♀ ♀ 20/V.3/VI. 2005 leg. Strumia.
- Tachysphex incertus incertus* (Radoszkowski, 1877) - Molise: Guardialfiera 1 ♀ 10.VI.2007.
- Tachysphex julliani* Kohl, 1883 - **Piemonte**: Bonvicino 1 ♂ 22.VI.2007; Sicilia: (Tomarchio & Turrisi, 2006).
- Tachysphex obscuripennis gibbus* Kohl, 1885 - Sicilia: (Tomarchio & Turrisi, 2006).
- Tachysphex panzeri panzeri* (Van der Linden, 1829) - **Piemonte**: San Benedetto Belbo 1 ♀ 15/19.VIII.2007; Trentino-Alto Adige: (Kohl, 1880).
- Tachysphex pompiliformis* (Panzer, 1804) - Sardegna: : lago Baratz (SS) 1 ♀ 6/V.20/V.2005 leg. Strumia; Corsica: Cargese 1 ♀ 21/23.VIII.1999 leg. Strumia.
- Tachysphex tessellatus* Dahlbom, 1845 - Calabria: (Costa, 1863); specie presente in Grecia e Turchia e non più ritrovata in Italia. La specie non è segnalata nel volume della Fauna d'Italia (Pagliano & Negrisolò, 2005): la presenza dovrebbe comunque essere confermata.
- Tachysphex unicolor* (Panzer, 1809) - Trentino-Alto Adige: (Kohl, 1880); Abruzzo: Moscutto 1 ♂ 1/10.VI.1986 leg. Olmi.
- Tachytes matronalis* Dahlbom, 1845 - Sicilia: (De Stefani, 1881); specie presente in Medio Oriente e Nord Africa e non più ritrovata in Italia. La specie non è segnalata nel volume della Fauna d'Italia (Pagliano & Negrisolò, 2005): la presenza dovrebbe comunque essere confermata.
- Tachytes obsoletus* (Rossi, 1792) - Trentino-Alto Adige: (Kohl, 1880).
- Tachytes panzeri* Dufour, 1841 - Calabria: Sibari 1 ♂ 24.VI.1998.
- Miscophus ater* Lepeletier, 1845 - Basilicata: (Schmid-Egger, 2003).
- Miscophus bicolor* Jurine, 1807 - Sicilia: (Tomarchio & Turrisi, 2006); Sicilia, Lampedusa, Valle Imbriacola, 1 ♂ 9/13.VI.1998 leg. Romano; Corsica: Castiria 1 ♀ 16/31.VIII.1999 leg. Strumia.

- Miscophus eatoni* Saunders, 1903 - Molise: Mafalda, fiume Trigno 1 ♀ 13.VI.2007; Puglia: Noci, Bari 1 ♀ 8/21.VII.2005 leg. De Marzo; Calabria: Sibari 1 ♀ 24.VI.1998; Sicilia: Lampedusa 1 ♂ 29.VI.2001.
- Miscophus helveticus helveticus* Kohl, 1883 - Sardegna: lago Baratz (SS) 2 ♀ ♀ 3/17.VI.2005 leg. Strumia.
- Miscophus mavromoustakisi* Andrade, 1953 - Sicilia: (Schmid-Egger, 2003). Descritto dell'isola di Cipro. La specie non è segnalata nella Fauna d'Italia.
- Miscophus niger* Dahlbom, 1844 - Emilia-Romagna: dintorni Oriano, Parma 1 ♂ 2.IX.1995 leg. Rosa.
- Nitela borealis* Valkeila, 1974 - Sicilia: Madonie, Vallone di Zottafonda, 1.600 m, 1 ♀ 6.VII.1997 leg. Romano; Sardegna: lago Baratz (SS) 1 ♀ 22/IV.6/V.2005 leg. Strumia; Corsica: Bastilicaccia 2 ♀ ♀ 24/31.V.1996, ibidem 1 ♂ 7/14.VI.1996 leg. Strumia.
- Nitela fallax* Kohl, 1884 - Liguria: Mortola 1 ♀ 20.VIII.2001.
- Nitela spinolae* Latreille, 1809 - Sicilia: (Tomarchio & Turrisi, 2006).
- Nitela truncata* Gayubo & Felton, 2000 - **Piemonte**: San Benedetto Belbo (Gayubo & Felton, 2000). La specie non è segnalata nel volume della Fauna d'Italia (Pagliano & Negrisolò, 2005).
- Solierella compedita* (Piccioli, 1869) - Trentino-Alto Adige: (Kohl, 1880).
- Solierella seabrai corsa* de Beaumont, 1964 - Sicilia: isola di Pantelleria, lago Specchio Venere, 1 ♀ 25.VI.2002.
- Trypoxylon beaumonti* Antropov, 1991 - Sardegna: isola S. Antioco 15 ♀ ♀ 1 ♂ 5.VII.1998 leg. Meloni.
- Trypoxylon deceptorium* Antropov, 1991 - **Piemonte**: San Benedetto Belbo 3 ♀ ♀ 1/15.IX.2003; ibidem 1 ♂ 8/13.VIII.2003.
- Trypoxylon kolazyi* Kohl, 1893 - Liguria: Casanova Lerrone, 100 m 1 ♀ 11.VIII,1999; Sardegna: Cagliari 1 ♀ 1.VII.1991 leg. Fancello; Corsica: Piro 1 ♀ 22/29.VI.1997 leg. Strumia.
- Trypoxylon medium* de Beaumont, 1945 - Sicilia: (Schmid-Egger, 2003); Corsica: La Marana 1 ♀ 20.IX.1997 leg. Strumia.
- Trypoxylon minus* de Beaumont, 1945 - Molise: Campolieto 1 ♀ 15.VI.2007.

Trypoxylon syriacum Mercet, 1906 - Sardegna: lago Baratz (SS) 2 ♀♀
6/V.20/V.2005 leg. Strumia.

Sottofamiglia Pemphredoninae

Mimesa bicolor (Jurine, 1807) - Trentino-Alto Adige: (Kohl, 1880); Liguria:
Garlenda 1 ♂ 4.VIII.1997; Lazio: Morlupo 1 ♂ 18.VIII.1984 leg. Mochi.

Mimesa grandii grandii Maidl, 1933 - Sardegna: Domusnovas 1 ♂
5.IX.1988; Corsica: Curzo 4 ♂♂ 22.VII.1987 leg. Mochi.

Mimesa lutaria (Fabricius, 1787) - **Piemonte**: (Giraud, 1863).

Mimumesa atratina (Morawitz, 1891) - Liguria: Garlenda 1 ♂ 9.VIII.1999;
Toscana: Pistoia 2 ♂♂ 30.VII.1939 leg. Mochi; Marche: Offida 1 ♂
29.V.2006.

Mimumesa dahlbomi (Wesmael, 1852) - Lazio: Capena 1 ♂ 14.VIII.1990
leg. Mochi; Sicilia: monte Etna 1 ♂ 26.VI.1999.

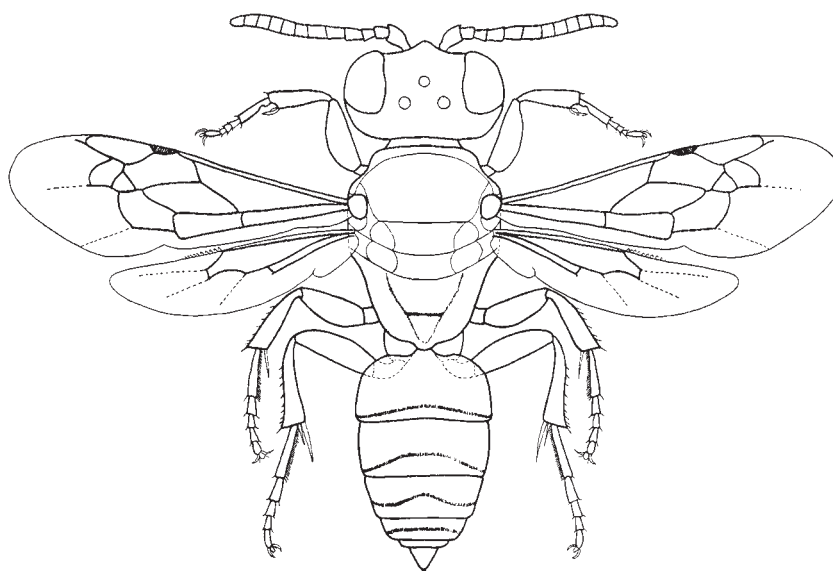


Fig. 3 - *Solierella compedita* (Piccioli, 1869) ♀ habitus.

Mimumesa littoralis (Bondroit, 1934) - Toscana: Venturina 1 ♂
10/21.IX.1998 leg. Strumia.

Mimumesa unicolor (Van der Linden, 1829) - Marche: 1 ♂ 29.V.2006.

Psen exaratus (Eversmann, 1849) - Lazio: Morlupo 1 ♀ 30.VIII.1986 leg.
Mochi.

Psenulus concolor (Dahlbom, 1843) - Corsica: Castiria, Golo 1 ♀
27/V.11/VI.1999 leg. Strumia.

Psenulus fuscipennis (Dahlbom, 1843) - Puglia: Noci, Bari 1 ♀
8/21.VII.2005 leg. De Marzo; Sardegna: lago Baratz (SS) 1 ♀
20/V.3/VI.2005 leg. Strumia.

Psenulus pallipes (Panzer, 1798) - Molise: Campolieto 2 ♂♂ 15.VI.2007.

Psenulus schencki (Tournier, 1889) - Valle d'Aosta: Paradisia 1 ♂ VIII.1970
leg. Zunino; Molise: Campolieto 2 ♂♂ 15.VI.2007; Sardegna: lago Ba-
ratz (SS) 1 ♀ 17/VI.1/VII.2005 leg. Strumia; Corsica: Castiria 1 ♀
30/VII.16/VIII.1999 leg. Strumia.

Diodontus friesei Kohl, 1901 - **Piemonte**: San Benedetto Belbo 1 ♀
30.VI.2007; Liguria: Villanova d'Albenga 1 ♀ 3.VI.2007; Toscana: San
Piero, Pisa 1 ♀ 4 ♂♂ 6.VIII.1995 leg. Strumia; Corsica: L'Asco 2 ♂♂
8/10.VII.1998 leg. Strumia.

Diodontus insidiosus Spooner, 1938 - Sardegna: Porto Torres 1 ♀
9.VI.1986 leg. Mochi.

Diodontus luperus Shuckard, 1837 - Liguria: Ortovero 1 ♀ 19.VI.2005.

Passaloecus corniger Shuckard, 1837 - Sicilia: (Tomarchio & Turrisi, 2006);
Corsica: Piriò 1 ♀ 3/10.VI.1997 leg. Strumia.

Passaloecus eremita Kohl, 1893 - Toscana: Fauglia, Pisa 1 ♂
10/IX.4/X.1998 leg. Strumia.

Passaloecus gracilis (Curtis, 1834) - Puglia: Noci, Bari 1 ♀
29/V.10/VI.2005; Corsica: Curzi 1 ♂ 27.VII.1987 leg. Mochi.

Passaloecus insignis (Van der Linden, 1829) - Sicilia: (Tomarchio & Turrisi,
2006).

Passaloecus pictus Ribaut, 1952 - Sicilia: (Tomarchio & Turrisi, 2006); Cor-
sica: Casiria 1 ♀ 16/31.VIII.1999 leg. Strumia.

- Passaloecus ribauti* Merisuo, 1974 - Toscana: Fauglia, Pisa 1 ♀ 22/VI.5/VII.1998 leg. Strumia.
- Passaloecus singularis* Dahlbom, 1844 - Corsica: L'Asco, bivio Moltifao 1 ♀ 8/10.VII.1998 leg. Strumia.
- Passaloecus turionum* Dahlbom, 1844 - Trentino-Alto Adige: (Kohl, 1880); **Piemonte**: San Benedetto Belbo 1 ♀ 1/15.IX.2003.
- Passaloecus vandeli* Ribaut, 1952 - Toscana: Fauglia, Pisa 1 ♀ 27/VIII.6/IX.1998 leg. Strumia; Corsica: Bastilicaccia 1 ♀ 7/14.VI.1996 leg. Strumia.
- Pempredon inornata* Say, 1824 - Puglia: is. Varano 1 ♀ 3.VIII.1990 leg. Osella.
- Pempredon lugens* Dahlbom, 1842 - Friuli-Venezia Giulia: Ugovizza, Udine 1 ♀ 26.VI.2006 leg. Chersi; Toscana: San Rossore, Pisa 1 ♀ 21/IV.12/V.1998 leg. Strumia.
- Spilomena beata* Bluethgen, 1953 - Corsica: Pirio 3 ♀♀ 25/V.3/VI.1997 leg. Strumia.
- Spilomena punctatissima* Bluethgen, 1953 - Sicilia: (Tomarchio & Turrisi, 2006).
- Spilomena troglodytes* (Van der Linden, 1829) - Sicilia: (Schmid-Egger, 2003).
- Stigmus pendulus* Panzer, 1804 - Liguria: Casanova Lerrone 1 ♂ 15.VIII.1999; Lazio: Morlupo 1 ♀ 13.IX.1984 leg. Mochi; Corsica: Pirio 1 ♀ 15/22.VII.1997 leg. Strumia.
- Stigmus solskyi* Morawitz, 1864 - Toscana: San Rossore, Pisa 1 ♀ 1/6.VI.1998 leg. Strumia; Lazio: Morlupo 1 ♂ 12.VII.1990 leg. Mochi; Sicilia: (Tomarchio & Turrisi, 2006); Corsica: Pirio 1 ♀ 15/22.VII.1997 leg. Strumia.
- Ammoplanus ceballosi* Giner Marí, 1943 - **Piemonte**: San Benedetto Belbo 1 ♂ VII.1978; Valdieri, 980 m 1 ♀ 8.VIII.1986 leg. Della Beffa. La specie non è segnalata nel volume della Fauna d'Italia (Pagliano & Negrisolo, 2005).
- Ammoplanus perrisi* Giraud, 1869 - Trentino-Alto Adige: (Boucek, 2001).

Tabella riepilogativa di segnalazioni inedite o rilevate dalla bibliografia non riportate nel volume della Fauna d'Italia.

<i>Regione</i>	<i>Dati inediti</i>	<i>Dati bibliografici</i>
Piemonte	18	2
Valle d'Aosta	4	-
Lombardia	2	2
Trentino-Alto Adige	-	19
Veneto	-	-
Friuli-Venezia Giulia	1	-
Istria	-	1
Liguria	15	2
Emilia-Romagna	2	1
Toscana	12	-
Umbria	-	-
Marche	4	1
Lazio	11	-
Abruzzo	3	-
Molise	24	-
Campania	1	4
Puglia	5	1
Basilicata	4	2
Calabria	2	2
Sicilia	3	33
Sardegna	19	-
Corsica	22	1
Totale	152	71

CONCLUSIONI

Come si desume dalla tabella, la presenza di nuove segnalazioni è assai elevata anche per regioni ove le conoscenze corologiche sono buone. Se le catture sono realizzate in modo selettivo e continuativo, come quelle effettuate in Piemonte, Liguria e Molise da me e in Lazio da Alessandro Mochi, i risultati non mancano. L'impiego di sistemi di raccolta con Malaise trap

forniscono anche molti dati inediti come ha dimostrato Franco Strumia in Toscana, Sardegna e Corsica.

In Umbria le specie note sono in numero esiguo e gli studiosi di Imenotteri sono poco attivi per le indagini corologiche. Anche nelle Marche le conoscenze scarseggiano e gli studiosi sono assenti in sede locale, come ho sopra illustrato le ricerche realizzate dal sottoscritto in questa regione hanno fornito risultati insoddisfacenti a causa del tempo inclemente nel periodo, di solito ottimale, scelto per le indagini.

Dopo la pubblicazione del lavoro sugli Sfecidi italiani Tomarchio e Turrisi (2006) in Sicilia, hanno realizzato una vasta indagine su questa famiglia di Imenotteri e come si desume dalla tabella la presenza di nuove segnalazioni risulta elevata.

Viceversa numerose nuove specie citate per la prima volta per il Trentino-Alto Adige sono conseguenti a vecchie segnalazioni di Kohl (1880) che non conoscevo all'atto della stesura del volume della Fauna italiana.

Complessivamente a seguito ai dati bibliografici e alle nuove ricerche si devono aggiungere alla Fauna italiana le seguenti 10 specie di Sfecidi non citati nella checklist della Fauna italiana da Negrisolò (1995): *Nysson chevrieri*, *Nysson dimidiatus distinguendus*, *Gorytes fallax*, *Crabro pubescens*, *Tachysphex brevipennis*, *Tachysphex tessellatus*, *Tachytes matronalis*, *Mischophus mavromoustakisi*, *Nitela truncata* e *Ammoplanus ceballosi*.

Nel volume della Fauna d'Italia (Pagliano & Negrisolò, 2005), per il Piemonte, sono citate 339 specie. Aggiungendovi le 18 entità inedite e le 2 segnalazioni bibliografiche non riportate in precedenza, il numero delle specie note diventa di 359. Rispetto alle 381 specie citate nel volume della Fauna d'Italia (Pagliano & Negrisolò, 2005) vanno aggiunte ora le 10 nuove: ne risulta che in Piemonte è ora noto circa il 92% delle 391 specie italiane.

RINGRAZIAMENTI

Devo ringraziare i seguenti entomologi che mi hanno messo a disposizione o offerto gli Sfecidi da loro raccolti: Mario Boni Bartalucci (Toscana), Gianfranco Brussino (Torino); Valter Borsato (Verona); Giuseppe Della Beffa (Torino); Luigi De Marzo (Potenza); Luca Fancello (Cagliari); Carlo Meloni (Cagliari); Alessandro Mochi (Roma); Massimo Olmi (Viterbo); Giuseppe Osella (L'Aquila); Roberto Poggi (Genova); Marcello Romano (Cappaci); Paolo Rosa (Milano).

Un particolare ringraziamento a Franco Strumia per avermi inviato in studio gli esemplari catturati con Malaise trap in Toscana, Sardegna e Corsica.

Ringrazio infine Alessandra Arzone per la revisione del manoscritto, Peter Mazzoglio per il riassunto in inglese ed un revisore ignoto per alcuni suggerimenti.

BIBLIOGRAFIA

- BEAUMONT J., 1954 – Sphecidae (Hym.) d'Italie de la collection Giordani Soika. Bollettino del Museo Civico di Storia Naturale, Venezia, 7: 85-98.
- BEZZI M., 1891 – Aggiunte alla fauna entomologica della Provincia di Pavia. Bollettino della Società entomologica italiana, Genova, 23: 120-130.
- BITSCH J., BARBIER Y., GAYUBO S. F., SCHMIDT K., OHL M., 1997 – Hyménoptères Sphecidae d'Europe Occidentale, volume II. Faune de France, 82: 1-429.
- BOUCEK Z., 2001 – Palaearctic species of *Ammoplanus* (Hymenoptera: Sphecidae). Journal of Natural History, London, 35: 849-929.
- COBELLI R., 1899 – Materiali per la Fauna e la Flora di Serrada e Florula della cima di Monte Maggio. Tipografia Roveretana, per Museo di Rovereto, 35: 1-46.
- COSTA A., 1859 – Imenotteri Aculeati. Famiglia de' Nissonidei. Fauna del Regno di Napoli. Napoli, : 1-59.
- COSTA A., 1860 – Imenotteri Aculeati. Famiglia de' Filantidei; Philantidea. Fauna del Regno di Napoli. Napoli, : 1-38.
- COSTA A., 1863 – Nuovi studi sulla entomologia della Calabria ulteriore. Atti della R. Accademia delle Scienze Fisiche e Matematiche di Napoli. Napoli, 1: 1-80.
- COSTA A., 1869 – Prospetto degli Imenotteri italiani. Dispensa 3. Tipografia Antonio Cons, Napoli, 3: 101-154.
- DE STEFANI T., 1881 – Osservazioni entomologiche fatte nel territorio di Sciacca e descrizione d'un nuovo *Tachytes*. Il Naturalista siciliano. Giornale di Scienze naturali. Palermo, 1: 38-42.
- DOLLFUSS H., 2004 – The Crabroninae wasps of “Biologiezentrum Linz” - Collection in Linz, Austria (Hymenoptera, Apoidea, Crabronidae), Part 1. Linzer biologische Beitrage, 36: 761-784.
- GAYUBO S. F., FELTON J. C., 2000 – The European species of the genus *Nitela* Latreille, 1809 (Hymenoptera: Sphecidae). Annales de la Societe entomologique de France (Nuova Serie). Paris, 36: 291-313.
- GERSTAECKER A., 1867 – Die Arten der Gattung *Nysson* Latr. Halle Ed., 54 pp.
- GIRAUD J., 1863 – Hyménoptères recueillis aux environs de Suse, en Piémont, et dans le département des Haute-Alpes, en France, et descriptions de quinze espèces nouvelles. Verhandlungen des Zoologisch-Botanischen Vereins in Wien, : 11-46.
- GRILLENZONI G., PESARINI F., 1998 – Due nuovi Sfecidi della fauna esotica rinvenuti a Ferrara (Hymenoptera Sphecidae). Annali del Museo Civico di Storia Naturale di Ferrara, 1: 83-85.
- HELLRIGL K., 2004 – Fundnachweise zur Entomofauna Sudtirols: Hautflugler-Hymenoptera. Forest Observer, 1: 153-180.
- KOHL F. F., 1880 – Die Raubwespen Tirol's nach ihrer horizontalen und verticalen Verbreitung mit einem Anhang biologischer und kritischer Notizen. Zeitschrift des Ferdinandeums für Tirol und Vorarlberg zu Innsbruck, serie 3, 2: 97-242.
- KOHL F. F., 1888 – Zur Hymenopterenfauna Tirols. Verhandlungen des Kaiserlich Königlichen Zoologisch-Botanischen Gesellschaft in Wien. Wien, 38: 719-734.
- KOHL F. F., 1918 – Die Hautfluglergruppe “Sphecinae”. IV Teil. Die natürliche gattung *Sceliphron* Klug (*Pelopoeus* Latr.). Annalen des Naturhistorischen Hofmuseums, Wien, 32: 1-171.

- KROMBEIN K. V., PULAWSKI W. J., 1994 – Biosystematic studies of Ceylonese wasps, XX: a revision of *Tachysphex* Kohl, 1883, with notes on other Oriental species (Hymen.: Sphecidae). Smithsonian Contributions to Zoology. Washington D. C., 552: 1-106.
- MAGRETTI P., 1881 – Sugli Imenotteri della Lombardia. Bollettino della Società Entomologica Italiana, 13: 3-42; 89-123; 213-273.
- MAGRETTI P., 1882 – Sugli Imenotteri della Lombardia. Bollettino della Società Entomologica Italiana, 14: 166-190; 269-301.
- NEGRISOLO E., 1995 – Hymenoptera Sphecidae. In: Minelli A., Ruffo S. & La Posta S. (eds) Checklist delle specie della fauna italiana. Ed. Calderini, Bologna, 105: 12 pp.
- PAGLIANO G., NEGRISOLO E., 2005 – Hymenoptera Sphecidae. Fauna d'Italia - Ed. Calderini, Bologna, 40: 559 pp.
- SCHMID-EGGER C., 2002 – Key and new records for the western palaeartic species of *Gorytes* Latreille 1804 with description of a new species (Hymenoptera, Sphecidae, Bembicinae). Linzer biologische Beitrage, 34: 167-190.
- SCHMID-EGGER C., 2003 – New records of “Sphecidae” (Hymenoptera: Sphecidae and Crabronidae) from Sicily (Italy) and Malta. Linzer biologische Beitrage, 35: 747-762.
- SCHMIDT K., 2000 – Bestimmungstabelle der Gattung *Cerceris* Latreille, 1802 in Europa, dem Kaukasus, Kleinasien, Palaestina und Nordafrika (Hymenoptera, Sphecidae). Stapfia, 71: 251 pp.
- TOMARCHIO S., TURRISI G. F., 2006 – New or little known Sphecidae (Hymenoptera, Aculeata) from Sicily (Italy). Linzer biologische Beitrage, 38: 953-960.