

GRUPPO PIEMONTESE STUDI ORNITOLOGICI *
REDATTORI: G. ALESSANDRIA, M. DELLA TOFFOLA, S. FASANO

Resoconto ornitologico per la Regione Piemonte - Valle d'Aosta Anni 2007-2008

ABSTRACT - *Ornithological report for the years 2007-2008 in Piedmont and Aosta Valley (NW Italy).*

This is the 24° of the G.P.S.O. ornithological reports that, all together, span over 20 years. Selected data concerning migrating, wintering and breeding birds, collected by G.P.S.O., are given in systematic order. The most prominent data include: *Aythya collaris*, *Vanellus gregarius*, *Calidris melanotos*, *Chroicocephalus genei*, *Stercorarius skua*, *Anthus richardi*, *Luscinia luscinia*, *Sylvia cantillans albistriata*, *Phylloscopus proregulus*, *Phylloscopus trochilus acredula*, *Emberiza schoeniclus intermedia*. Included in the report are the tables of the censuses of wintering wild-fowl.

RIASSUNTO - Sono presentate in ordine sistematico le osservazioni ornitologiche di maggiore interesse relative a svernamento, nidificazione, migrazione ed erratismi, inviate al G.P.S.O. nelle regioni Piemonte e Valle d'Aosta nel corso degli anni 2007 e 2008. Di rilevante interesse i dati riferiti alle seguenti specie: *Anas strepera*, *Aythya collaris*, *Vanellus gregarius*, *Calidris melanotos*, *Chroicocephalus genei*, *Stercorarius skua*, *Anthus richardi*, *Luscinia luscinia*, *Sylvia cantillans albistriata*, *Phylloscopus proregulus*, *Phylloscopus trochilus acredula*, *Emberiza schoeniclus intermedia*. Vengono inoltre presentate le tabelle relative al consueto censimento regionale degli Anatidi ed acquatici svernanti.

In questo ventiquattresimo resoconto ornitologico si riassumono i numerosi dati raccolti sul territorio regionale negli anni 2007 e 2008, dando rilievo come di consuetudine a quelli di maggiore interesse faunistico, ecologico o fenologico. I dati non pubblicati nel presente resoconto sono comunque registrati nell'archivio del G.P.S.O. e potranno risultare preziosi in lavori futuri. Vista la notevole mole dei dati pervenuti, che auspichiamo incrementarsi negli anni, si tiene comunque ad evidenziare come le valuta-

* G.P.S.O., Museo Civico di Storia Naturale, Cas. Post. 89 - I-10022 Carmagnola (TO)

zioni adottate per la sintesi delle osservazioni siano inevitabilmente condizionate da criteri di selezione talvolta soggettivi.

MATERIALI E METODI

Il materiale che ha portato alla realizzazione del presente resoconto è stato ricavato dall'analisi di 51.148 osservazioni di campo, delle quali 16.106 provenienti dal "Progetto MAPPA" e 23.102 dalla banca dati del Gruppo Inanellatori piemontesi e valdostani, fornite complessivamente da circa 130 collaboratori e riguardanti 316 specie. Nelle tabelle da 1 a 4 vengono presentati i dati dei censimenti IWC relativi agli uccelli acquatici svernanti. Al fine di facilitarne la lettura, gli osservatori, gli Enti e le Associazioni che forniscono dati in maniera continuativa, vengono citati nel testo mediante una sigla la cui attribuzione è indicata in tab. 5; per quanto concerne gli altri osservatori, questi vengono indicati per esteso.

Con il presente resoconto, e in ottemperanza ai diversi progetti in corso d'opera curati dal G.P.S.O. si è decisa una omologazione nella sistematica utilizzata, adottando quanto proposto da Pavia & Boano (in stampa). Come per i precedenti Resoconti, le specie che da questa non vengono prese in considerazione, per il loro nome italiano ci si è attenuti a quanto proposto da Massa *et al.* (1993) e Violani & Barbagli (2006).

La valutazione sullo status regionale di quei taxa che risultano di comparsa accidentale, rara o irregolare ci si è basati sui lavori di Boano & Pulcher (2003) e Boano (2007), mentre, per quanto concerne la loro distribuzione e fenologia ci si è riferiti, oltre che ai precedenti resoconti e alle analisi condotte da Mingozzi *et al.* (1988), Cucco *et al.* (1996), Bocca & Maffei (1997), Fasano *et al.* (2005), Caula *et al.* (2005), Bionda & Bordignon (2006) e Aimassi & Reteuna (2007), ai lavori di Boano & Pulcher (2003) e di Pavia & Boano (in stampa). Con l'intento di evitare continui riferimenti bibliografici, nel testo è stata omessa la citazione dei lavori sopra menzionati.

SINTESI DELLE OSSERVAZIONI

ANATIDAE

- Cigno selvatico *Cygnus cygnus*

2008: 1 il 17.01 confluenza fiumi Tanaro e Stura di Demonte, Cherasco CN (FA).

- Oca granaiola *Anser fabalis*

2007: 3 il 6.02 Fiume Po, Brusasco TO (PFPT: ATA, F. Nobili).

- Oca lombardella *Anser albifrons*

2007: 3 il 6 e 7.01 e ancora 2 fino al 1.02 c.na Stramiano, Racconigi CN (CCR); 1 dal 11.02 al 19.03 (DT, FC) e ancora il 7.03 (FA) c.na Grande, Lignana VC; 1 imm. dal 14.12 a fine mese Fiume Tanaro presso Asti (CAP).

2008: 1 imm. da inizio mese al 17.01 Fiume Tanaro presso Asti (CAP) 6 il 23.01 confluenza fiumi Po e Sesia (PFPO); 1 dal 17.02 al 24.02 c.na Palermo, Ceresole d'Alba CN (oss. vari); 2 dal 15.11 al 24.11 (oss. vari); 1 il 21.12 Fiume Po, Lauriano TO (DT).

- Oca selvatica *Anser anser*

2007: 4 il 6.01 c.na Stramiano, Racconigi CN (CCR); 7 il 15.01 Lago di Candia (TOBW: DND); 6 il 8.09 Lago Piccolo di Avigliana (TOBW: ASG, DCA) e, probabilmente le stesse, il 10.09 su Villarbasse TO (TOBW: MAC).

2008: 1 il 16.03 oasi "La Madonnina", Sant'Albano Stura CN (CNB: A. Gosmar, PB); 1 il 19.03 Torrente Scrivia, Cassano Spinola AL (FS); 8 il 28.03 oasi "La Madonnina", Sant'Albano Stura CN (CNB: AU); 11 il 18.04 risaie, Sanfrè CN (FA); 5 il 21.12 Fiume Po, Lauriano TO (DT).

- Volpoca *Tadorna tadorna*

2007: Massime concentrazioni: 8 il 12.03 c.na Stramiano, Racconigi CN (CCR); 17 il 26.12 oasi "La Madonnina", Sant'Albano Stura CN (CNB: RG).

2008: Massime concentrazioni: 8 il 6.01 oasi "La Madonnina", Sant'Albano Stura CN (CNB: S. Lapia); 6 il 19.04 c.na La Corte, Tronzano Vercellese VC (DT).

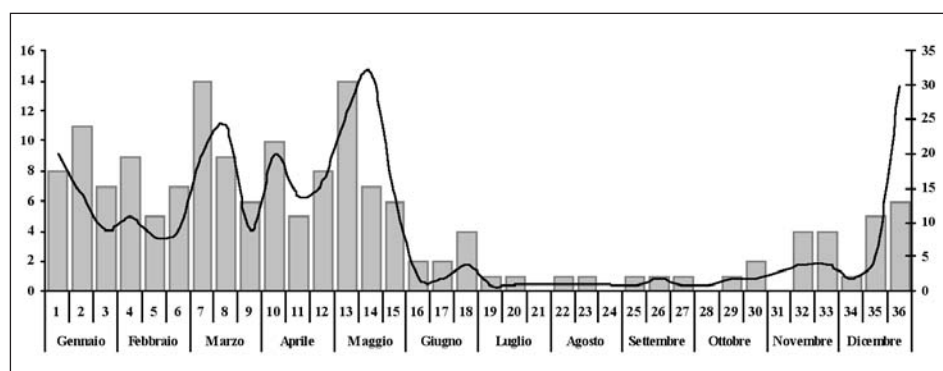


Fig. 1 - Volpoca *Tadorna tadorna*. Andamento per decade del numero di osservazioni (N=164; barre, graduazione sulle ordinate di sinistra) e del numero di individui (N=311; linea, graduazione sulle ordinate di destra) relativamente al periodo 2000-2008.

- *Anatra mandarina* *Aix galericulata*

Presenze segnalate nelle provincie di Torino, Cuneo e Novara (oss. vari).

2007: Riproduzione: ♀ con 4 juv il 12.07 Fiume Po, ponte Gran Madre, Torino (TOBW: DCA). Massima concentrazione: 32 il 13.01 Fiume Po, Torino (TOBW: PM).

2008: Riproduzione: coppia in corteggiamento il 18.03 Fiume Po, San Mauro TO (TOBW: PM); ad. con 2 juv. il 10.06 confluenza Po-Stura, Torino (TOBW: G. Micheletti). Massima concentrazione: 31 il 20.10 Fiume Po, Torino (TOBW: DCA).

- *Fischione* *Anas penelope*

2007: Massime concentrazioni: 24 il 13.01 Fiume Po, tra Revello e Casalgrasso CN (CNB: BC, MPE); 32 il 15.01 Lago di Viverone (TOBW: DND); 26 il 22.12 oasi "La Madonnina", Sant'Albano Stura CN (CNB: RG); 37 il 15.01 c.na Stramiano, Racconigi CN (CCR).

2008: Data estrema: 1 il 22.08 oasi Crava-Morozzo CN (L. Calcagno).

- *Canapiglia* *Anas strepera*

2007: Data estrema: 2 il 23.08 Bosco dei Goretti, Gassino Torinese TO (EV). Massime concentrazioni: 118 il 15.01 Lago di Viverone (TOBW: DND); circa 40 il 3.03 Fiume Po, Lauriano TO (TOBW: DIR). Prima riproduzione regionale: ♀ con 9 juv il 27.05 e ancora 18 ind. dei quali almeno 16 juv volanti il 30.06 Livorno Ferraris VC (DT).

2008: Massime concentrazioni: 60 il 9.01 Lago di Viverone (TOBW: DND, GMA); 19 il 13.01 oasi "La Madonnina", Sant'Albano Stura CN (CNB: RG, G. Ghiglione); 30 il 16.11 Fiume Po, Monteu da Po TO (TOBW: DND); 92 il 30.12 Lago di Viverone (TOBW: DND). Riproduzione: ♀ con 3 pulli il 28.06 Livorno Ferraris VC (DT).

- *Alzavola* *Anas crecca*

2007: Massime concentrazioni: 334 il 4.01 c.na Stramiano, Racconigi CN (CCR); 250 circa il 11.01 Torrente Scrivia, Cassano Spinola AL (FS); 270 circa il 19.10 Fiume Po, Lauriano TO (TOBW: DND); 264 il 26.12 oasi "La Madonnina", Sant'Albano Stura CN (RG). 1 ♂ il 6.05 Torrente Scrivia, Cassano Spinola AL (FS).

2008: 271 il 13.01 oasi "La Madonnina", Sant'Albano Stura CN (CNB: RG, G. Ghiglione); 100 circa il 2.11 R. N. Palude di Casalbeltrame NO (NBW: RIG); 266 il 15.11 Fiume Po, Verrua Savoia TO (TOBW: PM). 1 ♂ dal 18.04 (FA) al 21.06 (CNB: PB) oasi "La Madonnina", Sant'Albano Stura CN; 1 ♂ il 17.06 Torrente Scrivia, Cassano Spinola AL (FS); 3 il 30.06 R. N. S. Palude di San Genuario, Fontanetto Po VC (FA, MP).

- *Germano reale* *Anas platyrhynchos*

2007: Massime concentrazioni: 520 il 6.01 c.na Stramiano, Racconigi CN (CCR); 2160 il 13.01 Fiume Po tra Revello e Casalgrasso CN (CNB: BC, MPE); 738 il 14.01 (CNB: RG, AU) e oltre 1000 il 31.12 (CNB: RG) oasi "La Madonnina", Sant'Albano Stura CN. 41 il 17.03 Les Iles, St-Marcel AO (MB).

2008: circa 1000 il 13.01 oasi "La Madonnina", Sant'Albano Stura CN (CNB: RG, G. Ghiglione); circa 1000 il 5.10 R. N. Palude di Casalbeltrame NO (NBW: RIG).

- *Codone* *Anas acuta*

2007: Date estreme: 3 il 1.04 c.na Stramiano, Racconigi CN (CCR); 1 il 5.09 Torrente Gesso, Boves CN (CNB: BC, MPE). Massima concentrazione: 18 il 8.03 c.na Grande, Lignana VC (DT). 1 il 17.03 Les Iles, St-Marcel AO (BM).

2008: Date estreme: 3 il 25.03 Fiume Po, San Mauro TO (PM); 4 il 16.11 Lago di Viverone (TOBW: FC, ASG, AA, DT). 1 il 22.08 Lago Piccolo di Avigliana (TOBW: DCA).

- Marzaiola *Anas querquedula*

2007: Date estreme: 1 il 3.03 stagni, Ceresole d'Alba CN (VA, GB); 1 il 30.09 Fiume Po, San Sebastiano Po TO (TOBW: DND). Massime concentrazioni: 60 il 17.03 c.na Grande, Lignana VC (DT, AA); 107 il 2.04 c.na Stramiano, Racconigi CN (CCR); 58 il 18.08 c.na Mascherana, Livorno Ferraris VC (AA, LP).

2008: Data estrema: 1 il 17.02 Fiume Po, Torre d'Isola, Valmacca AL (PFPO). Massima concentrazione: 214 il 14.08 c.na Montalto, Lamporo VC (DT). Riproduzione: cp con 1 juv non volante Tenuta Carpo, Livorno Ferraris VC (DT).

- Mestolone *Anas clypeata*

2007: Data estrema: ♂ ♀ il 24.05 La Corte, Bianzè VC (DT, MP). Massime concentrazioni: 29 il 24.03 c.na Grande, Lignana VC (FC); 24 (13 ♂ ♂ 11 ♀ ♀) il 25.03 oasi "La Madonnina", Sant'Albano Stura CN (CNB: BC, MPE).

2008: Massima concentrazione: circa 100 il 25.03 Lago di Viverone (TOBW: DND). ♂ 1.06 Fiume Tanaro, Fossano CN (TOBW: PB); 2 ♂ ♂ il 21.06 oasi "La Madonnina", Sant'Albano Stura CN (CNB: RG); 1 il 14.08 c.na Montalto, Lamporo VC (DT); 1 ♂ il 26.08 R. N. S. Palude di San Genuario, Fontanetto Po VC (FA *et al.*).

- Fistione turco *Netta rufina*

2007: Fiume Po, invaso del Meisino, Torino: 1 dal 5.01 al 21.01 (oss. vari), 1 ♀ (TOBW: PM). Altrove: 1 il 28.01 Fiume Po, Verna, San Mauro TO (PM), 2 (♂ ♀) il 28.02 Lago di Candia (tobw: dnd), 6 (3 ♂ ♂ 3 ♀ ♀) dal 18.11 al 6.12 Lago di Viverone (TOBW: oss. vari); Riproduzione: 3 ♀ ♀ con pulli in giugno nel SIC stagni di Belangero, Asti (CAP); 1 ♀ con 5 pulli il 9.06 Fiume Tanaro, Magliano Alfieri CN (CNB: BC).

2008: Fiume Po, invaso del Meisino, Torino: 1 ♀ dal 1 al 8.01 e ancora il 22.02 (oss. vari); Lago di Viverone: 1 il 9.02 (LPI), ♂ ♀ il 24.02 (TOBW: O. Brambilla), 1 ♂ il 3 e il 25.03 (TOBW: DND). R. N. Palude di Casalbeltrame NO: 2 ♂ ♂ il 18.05 (NBW: A. Usai, E. Bausola), 1 ♂ il 20 e 21.05 (NBW: RIG, A. Usai). Altrove: 1 ♂ il 2.02 Fiume Po, Verrua Savoia TO (TOBW: DIR), 1 ♂ il 28.02 P. N. R. La Mandria, Venaria Reale TO (TOBW: PPP), 1 ♂ il 6.06 stagni centrale ENEL Leri Cavour VC (FA), 1 dal 6 al 12.06 cava Allara, Casale Monferrato AL (PFPO), 1 il 15.09 R. N. S. Palude di San Genuario, Fontanetto Po VC (PFPO). Riproduzione: 3 ♀ ♀ con pulli in giugno e altre 2 ♀ ♀ con pulli in agosto nel SIC stagni di Belangero, Asti (CAP).

- Moriglione *Aythya ferina*

2007: Massime concentrazioni: Fiume Po, invaso del Meisino, Torino: circa 600 il 17.01 (TOBW: DND), 560 il 29.11 (TOBW: DND). In periodo estivo: 1 il 9.06 Fiume Tanaro, Magliano Alfieri CN (CNB: BC), 1 il 26.06 Fiume Po, invaso del Meisino, Torino (TOBW: G. Micheletti), ♂ il 1.07 stagni, Ceresole d'Alba CN (GB, SOL), 8 il 8.07 stagni centrale ENEL Leri Cavour VC (AA, LP), 5 ♂ ♂ il 17.07 oasi "La Madonnina", Sant'Albano Stura CN (CNB: RG), 7 il 20.07 Fiume Po, invaso del Meisino, Torino (TOBW: PM), ♂ dal 10 al 18.08 Lago di Caselette TO (RE).

2008: Massime concentrazioni: 710 il 11.02 Fiume Po, invaso del Meisino, Torino (TOBW: DND); 110 il 18.02 cava Allara, Casale Monferrato AL (PFPO). In periodo

estivo: Lago di Arignano TO: 1 il 15.06 (LPI), 2 il 12.07 (LPI), ♂ il 4.08 (RE). 15 il 14.08 Fiume Po, invaso del Meisino, Torino (TOBW: A. Rolle); 3 il 22.08 Lago Piccolo di Avigliana (TOBW: DCA); 1 il 29.08 Fiume Po, invaso del Meisino, Torino (TOBW: DND); ♀ il 29.08 Fiume Po, San Sebastiano Po TO (TOBW: PM). Riproduzione: ♀ con 5 pulli il 15.07 oasi "La Madonnina", Sant'Albano Stura CN (CNB: BC).

- Moretta dal collare *Aythya collaris*

2007-2008: ♂ dal 10.11. al 24.02 Fiume Po, invaso del Meisino, Torino (oss. vari); se omologata dalla COI, è questa la terza osservazione regionale e la quarta per l'Italia.

- Moretta tabaccata *Aythya nyroca*

2007: Fiume Po, invaso del Meisino, Torino: 2 il 12.01, ♀ il 14.01, 3 (1 ♂ 2 ♀ ♀) il 17 e il 20.01, 1 ♂ il 8.02, 4 il 24 e 25.02, ♀ il 22.10, 2 il 30.10, ♂ ♀ il 18 e 24.11, 3 (1 ♂ 2 ♀ ♀) dal 29.11 al 26.12 (4 il 1 e 3.12) (TOBW: oss. vari). Oasi "La Madonnina", Sant'Albano Stura CN: ♀ dal 4.01 al 10.03 (cnb: oss. vari), 3 (2 ♂ ♂ 1 ♀) dal 15 al 23.09, ♂ il 6.10, ♂ ♀ il 1.11, ♀ dal 10.11 al 31.12 (CNB). Altrove: 3 il 28.01 Fiume Po, Verna, San Mauro TO (PM); 1 il 4.04 Oasi WWF "La Bula", Boana, Asti (CAP); 1 il 15 e 18.04 Torrente Scrivia, Cassano Spinola AL (FS); ♀ il 17.11 Fiume Tanaro, Magliano Alpi CN (CNB: BC, MPE); ♂ il 25.11 Lago di Viverone (TOBW: PM).

2008: Fiume Po, invaso del Meisino, Torino: 1 il 1.01 (TOBW: G. Micheletti), 4 il 6.01 (EV), 4 il 19.01 (TOBW: LPI), 3 il 11.02 (TOBW: DND), 1 il 15.02 (TOBW: LPI), 1 il 1.03 (TOBW: L. Ruggieri), 2 il 8.03 (TOBW: MAC), 1 il 22.10 (TOBW: PM), 2 il 27.10 (TOBW: DIR) e il 1.11 (TOBW: G. Micheletti), 1 dal 9 al 30.11 (TOBW: oss. vari), 3 il 6.12 (TOBW: DND), 1 il 21.12 (TOBW: A. Rolle). Oasi "La Madonnina", Sant'Albano Stura CN: ♀ dal 13.01 al 12.02 (CNB: oss. vari), ♂ il 15 (FA, RUI) e il 18.03 (CNB: AU). Cava di Allara, Casale Monferrato AL 1 dal 1.01 al 12.02 e ancora 1 dal 31.09 al 31.12 (PFPO). Altrove: ♂ il 14.08 c.na Montalto, Lamporo VC (DT); 1 il 25.08 R. N. S. Palude di San Genuario, Fontanetto Po VC (FA *et al.*); ♂ il 6.11 Lago di Caselette TO (RE).

- Moretta *Aythya fuligula*

2007: Massime concentrazioni: Fiume Po, invaso del Meisino, Torino: circa 400 il 17.01 (TOBW: DND), 321 il 24.11 (TOBW: PM). Un ind. con anello colorato apposto da pullo in Portogallo il 25.03.2006 e osservato il 26.12. sul Fiume Po, invaso del Meisino, Torino (TOBW: PM).

2008: Massima concentrazione: Fiume Po, invaso del Meisino, Torino: circa 350 il 8.01 (TOBW: DND). 72 il 3.03 Fiume Dora Baltea, Mazzè TO (TOBW: DND). Riproduzione: ♀ con 5 pulli il 20.06 oasi "La Madonnina", Sant'Albano Stura CN (CNB: PB, RG); cp con 7 pulli il 25.07 Lago di Arignano TO (TOBW: LPI).

- Moretta grigia *Aythya marila*

2007-2008: ♀ imm. dal 11.11 al 5.01 Fiume Po, invaso del Meisino, Torino (oss. vari). 2 ♀ ♀ il 3.03.2008 Lago di Candia (TOBW: DND).

- Edredone *Somateria mollissima*

2007: ♂ il 23.03 Lago Maggiore, Isolino, Fondotoce VB (RB, PPA).

2008: ♂ in abito eclissale presente dal 10.08 Lago Maggiore, Isola dei Pescatori, Stresa VB (oss. vari), per il quale tuttavia permangono dubbi sulla sua origine selvatica.

- Moretta codona *Clangula hyemalis*
2007: ♀ il 18.11 Lago di Viverone (FC, ASG, DND).

- Orchetto marino *Melanitta nigra*
2007: ♂ il 26 e 27.04 Lago Maggiore, Isolino, Fondotoce VB (FA).

- Orco marino *Melanitta fusca*
2007: ♂ il 4.01 Cassano Spinola AL (FS); 4 (3 ♂ 1 ♀) il 1.11 Lago Maggiore, Isolino, Fondotoce VB (FA); 3 il 5.11 Lago Grande di Avigliana (ASG); 2 ♀ il 17.11 (TOBW: DND, DIR) e il 9.12 (TOBW: ASG, DCA, DND) Lago di Viverone; 1 dal 2 al 8.12 Lago Maggiore, Fondotoce VB (RB).
2008: Lago di Viverone: ♂ il 12.02 e il 3.03 (TOBW: DND), 2 il 25.03 (TOBW: DND), 1 il 26.03 (MP, GB), 2 il 3.04 (TOBW: DND), 2 il 28 e 30.12 (TOBW: DND).

- Quattrocchi *Bucephala clangula*
2007: ♀ il 9.02 Lago di Viverone (TOBW: DND); ♀ il 11.09 invaso del Meisino, Torino (TOBW: PM); ♂ il 6 e il 9.12 Lago di Candia (TOBW: DND).
2008: 2 dal 9.01 al 22.02 Lago di Viverone (oss. vari); 1 il 11.02 invaso del Meisino, Torino (TOBW: DND); ♂ il 12.02 Fiume Dora Baltea, Mazzè TO (TOBW: DND); ♂ il 25.04 Fiume Tanaro, Clavesana CN (CNB: PB), soggetto di probabile origine domestica; ♂ il 27 e 28.12 Lago di Viverone (TOBW: GU, S. Giraudo).

- Smergo minore *Mergus serrator*
2007: 2 il 9.11 Lago Grande, P. N. R. La Mandria (PPP *fide* personale parco); ♂ il 28.11 e 2 ♀ il 6.12 Lago di Viverone (TOBW: DND).
2008: ♂ il 16.01 Laghi di Avigliana (ASG, GAB, VM); ♀ il 25.03 Lago di Viverone (TOBW: DND); ♀ il 15.11 Fiume Po, Verrua Savoia TO (TOBW: PM); ♀ il 4.12 Fiume Po, Torino (TOBW: DCA).

- Smergo maggiore *Mergus merganser*
2007: Regolari presenze annuali sul Fiume Toce (massima concentrazione: 14 il 13.01 Premosello Chiovena VB) con due coppie probabilmente nidificanti (RB). Altre: ♀ il 14 e 16.11 oasi "La Madonnina", Sant'Albano Stura CN (CNB: AU, S. Lapia).
2008: Regolari presenze invernali lungo il Fiume Toce (RB). Altre: ♂ il 7.03 Lago Pistono, Ivrea TO (TOBW: PPP); 2 (♂ ♀) il 19.03 Fiume Po, San Mauro TO (PM); 8 ♀ il 7.06 Lago Maggiore, castello, Cannero Riviera VB (LB); 1 il 13.12 Castelletto Merli AL (PFPO). In ambiente alpino: 1 a 1556 m s.l.m. il 2.05 Lago di Ceresole Reale TO (TOBW: DND), 6 a 1860 m s.l.m. il 23.07, presenti per più giorni, Codelago, Baceno VB (NBW: P. Vairoli, F. Bonzani). Riproduzione: ♀ con tre pulli il 23.07 Lago Maggiore, castello, Cannero Riviera VB (LB); ♀ con pulli investita da autoveicolo presso Ghiffa, Lago Maggiore VB (RB, CSMF: R. Orlandi, BAN).

TETRAONIDAE

- Francolino di monte *Bonasa bonasia*

2007: risposte al playback nei comuni di Crodo, Varzo e Baceno (RB). 1 il 18.03 Valle Stura (CNB: M. Grillo): è questa la prima osservazione recente sulle Alpi sud-occidentali italiane.

2008: ♀ a 2121 m s.l.m. il 12.10 Baceno VB (RB).

- Pernice bianca *Lagopus muta*

2007: Presenze in periodo riproduttivo rilevate tra i 1700 e i 1900 m s.l.m. Monte Aquila, Coazze TO (ASG *fide* G. Assandri).

PHASIANIDAE

- Coturnice *Alectoris graeca*

2008: 1 il 17.01 a 950 m s.l.m. Valdieri CN (P. N. Alpi Marittime).

- Quaglia *Coturnix coturnix*

2007: 1 il 26.08 a 2600 m s.l.m. Malciausia, Usseglio TO (RE).

GAVIIDAE

- Strolaga minore *Gavia stellata*

2007: Lago di Viverone: 1 il 15.01, il 9.02 e il 28.02 (TOBW: DND); 1 dal 7 al 25.11 e 2 dal 6 al 30.12 (oss. vari). Altrove: 1 il 21.01 Lago di Candia (AA, LP).

2008: Lago di Viverone: 2 il 9 e il 13.01 (TOBW: DND, GMA), 1 il 9.02 (LPI), 2 dal 12.02 (TOBW: DND) al 3.04 (TOBW: DND), 1 il 12.12 (TOBW: DND), 2 il 27.12 (TOBW: L. Giraudò, S. Giraudò), 3 il 30.12 (TOBW: DND). Altrove: 2 il 15 e 18.01 Ogebbio VB (RB).

- Strolaga mezzana *Gavia arctica*

2007: Lago di Viverone: 2 dal 17 (TOBW: DND) al 28.11 (TOBW: DND); 1 il 2.12 (TOBW: R. Ostellino), 2 il 9.12 (TOBW: ASG, DND, DCA), 4 il 19 (TOBW: DND) e il 29.12 TOBW: PM, LPI). Lago di Candia: 1 il 15.01, il 9.02 e il 28.02, il 28.11 (TOBW: DND).

2008: 3 dal 9.01 (TOBW: DND, GMA) al 24.02 TOBW: O. Brambilla), 2 il 3.03 (TOBW: DND), 1 il 25 (TOBW: DND) e 26.03 (GB, MP), 1 dal 9.11 (MP, IPE) al 16.11 (ASG, FC, AA, DT), 2 il 8.12 (TOBW: R. Ostellino), 4 il 12.12 (TOBW: DND, MBO), 1 il (TOBW: L. Giraudò, S. Giraudò), 6 il 30.12 (TOBW: DND, MBO). Altrove: 1 il 19.01 Lago d'Orta (MP, STZ); 1 il 27 e 31.12 Lago Piccolo di Avigliana (TOBW: ASG).

PELECANIDAE

- *Pelecanus* sp.

2007: 1 il 15.09 Lago dei cigni, Venaria Reale TO (PPP *fide* personale P. N. La Mandria).

PHALACROCORACIDAE

- Cormorano *Phalacrocorax carbo*

2007: Massimi conteggi ai roost pervenuti: 189 il 13.11 Lago Piccolo di Avigliana (TOBW: ASG), circa 600 il 5.12 invaso del Meisino, Torino (TOBW: DND, M. Scardino). In ambiente alpino: 1 il 14.12 a 2700 m s.l.m. Valle Varaita (NSC), 9 il 20.10 Colle dell'Ortiga, Demonte CN (FA, STZ).

2008: In ambiente alpino: 1 il 19.01 in attività trofica a 1200 m s.l.m. Pietraporzio CN (CNB: PB); 4 il 19.02 in attività trofica a 1800 m s.l.m. Vinadio CN (CNB: C. Lovera); 6 il 24.03 in sosta a 1500 m s.l.m. Saretto CN (CNB: G. Aragno); 14 il 28.12 a 1530 m s.l.m. Aceglia CN (CNB: G. Aragno). Riproduzione: circa 20 cp nell'Oasi WWF "La Bula", Boana, Asti (CAP). Nuovi siti: cp isolata con due pulli al nido il 9.06 Lago Cristoforo, P. N. La Mandria, Venaria Reale (Debernardi, PPP). Nuovi siti riprodotti localizzati in provincia di Cuneo: uno a Racconigi, due lungo il Fiume Tanaro e un singolo nido sul Fiume Stura di Demonte (Beraudo & Giammarino, in stampa).

ARDEIDAE

- Tarabuso *Botaurus stellaris*

In entrambi gli anni numerose osservazioni in periodo riproduttivo nell'area risicola vercellese e novarese.

2007: R. N. S. Palude di San Genuario, Fontanetto Po VC: 12-14 nidificazioni accertate (FC).

2008: R. N. S. Palude di San Genuario, Fontanetto Po VC: 9 nidificazioni accertate (FC).

- Tarabusino *Ixobrychus minutus*

2007: Date estreme: 1 il 25.04 Fiume Po, Torino (TOBW: G. Micheletti); 1 il 9.10 R. N. S. Palude di San Genuario, Fontanetto Po VC (FA, EV).

2008: Date estreme: 1 il 25.04 R. N. S. Palude di San Genuario, Fontanetto Po VC (FA, FC, DT); ♂ il 15.10 oasi "La Madonnina", Sant'Albano Stura CN (CNB: AU).

- Nitticora *Nycticorax nycticorax*

2007: Date estreme: 1 il 6.03 R. N. S. Palude di San Genuario, Fontanetto Po VC (MP, SR, GGL, STZ); 2 il 25.11 oasi Crava-Morozzo CN (CNB: N. Cornagli).

2008: Presenze invernali: 1 il 11 e il 15.02 Fiume Po, invaso del Meisino, Torino (TOBW: PM, LPI); 1 il 8.12 R. N. Palude di Casalbeltrame NO (NBW: A. Re, P. Cassone); 3 il 10.12 (TOBW: DND), 1 il 21.12 (TOBW: A. Rolle), 3 il 26.12 (TOBW: DND) Fiume Po, invaso del Meisino, Torino; 1 imm. il 27.12 Campo della Ghina, Borgolavezzaro NO (NBW: G. Montarino).

- Sgarza ciuffetto *Ardeola ralloides*

2007: Date estreme: 1 il 1.04 P. N. R. La Mandria, Venaria Reale TO (TOBW: PPP); 1 il 13.10 c.na Foglietta, Tronzano Vercellese VC (DT). Massima concentrazione: 250 in roost il 8.08 R. N. S. Palude di San Genuario, Fontanetto Po VC (FA *et al.*).

2008: Data estrema: 1 il 13.04 R. N. S. Palude di San Genuario, Fontanetto Po VC (IPE).

- Airone guardabuoi *Bubulcus ibis*

2007: Nuovo sito riproduttivo: 2 nidi attivi il 25.05 Verolengo TO (PFPT). Massimo conteggio in roost pervenuto: 1733 il 13.10 Fontana Nuova, c.na Foglietta, Tronzano Verellese VC (DT).

2008: Massima concentrazione per la provincia di Cuneo: 46 in roost il 26.10 oasi "La Madonnina", Sant'Albano Stura CN (CNB: RG).

- Garzetta *Egretta garzetta*

2007: Fuori dell'area risicola vercellese e novarese, regolari presenze invernali all'oasi "La Madonnina", Sant'Albano Stura CN con un massimo di due ind. il 14.01, il 3.02, il 30.12 e il 31.12 (CNB: oss. vari). 8 il 12.12 Torrente Scrivia, Arquata Scrivia AL (FS). Fuori dell'area risicola vercellese e novarese: massime concentrazioni estive: 240 in roost il 12.08 oasi "La Madonnina", Sant'Albano Stura CN (CNB: RG).

2008: Fuori dell'area risicola vercellese e novarese massima concentrazione estiva: 291 il 30.07 oasi "La Madonnina", Sant'Albano Stura CN (CNB: RG). 6 il 26.01 Fiume Stura di Demonte, Cherasco CN (FA).

- *Egretta* sp.

2008: 1 con caratteristiche da *E. gularis* il 6.05 (TOBW: DND) e il 12.06 (EV) risaie, San Raffaele Cimena TO.

- Airone bianco maggiore *Ardea alba*

2007: Massima concentrazione fuori dell'area risicola: 35 il 28.03 oasi "La Madonnina", Sant'Albano Stura CN (CNB: AU); 141 il 1.01 Fiume Po, Casale Monferrato AL (PFPO).

2008: In abito riproduttivo: 1 il 9.02 Vercelli (DT); 1 il 8.06 Casalbeltrame NO (NBW: RIG). In ambiente alpino: 1 a 1300 m s.l.m. il 28.12 Palanfrè CN (CNB: BLF).

- Airone cenerino *Ardea cinerea*

2007: Nuovi siti riproduttivi: 2-3 cp presso Vespolate NO (LM); 2-3 cp ospedale, Dro-nero CN (CNB: BC, PB).

- Airone rosso *Ardea purpurea*

2007: Date estreme: 1 il 29.03 R. N. S. Palude di San Genuario, Fontanetto Po VC (PFPO); 1 imm. il 11.11 c.na Aiassa, Livorno Ferraris VC (DT). Riproduzione: 48-57 R. N. S. Palude di San Genuario, Fontanetto Po VC (FC, AA, DT)

In periodo invernale: 1 il 30.01 Novara (LM); 1 il 9.12 c.na Strafranca, Caluso TO (TOBW: ASG, DND, DCA).

2008: Data estrema: 1 il 3.03 Fiume Po, San Mauro TO (PM). In periodo invernale: 1 il 17.01 Fiume Tanaro, Roddi CN (FA). Riproduzione: 39-46 cp R. N. S. Palude di San Genuario, Fontanetto Po VC (FC, AA)

Nuovo sito riproduttivo: 1 cp probabile Lago Maggiore, Isolino, Fondotoce VB (CSMF); 2 cp Caresanablot VC (DT, FC); 4-5 cp stagni centrale ENEL Leri Cavour VC (FC, AA).

CICONIIDAE

- Cicogna nera *Ciconia nigra*

2007: Date estreme: 1 il 18.04 c.na Bebba, Brusnengo BI (LB); 1 il 25.11 Montanaro TO (M. Pizzocaro). 4 il 3.08 Roccavione CN (CNB: G. Pelissero). In periodo inusuale: 1 il 5.02 Caselle TO (TOBW: C. Tambone). Riproduzione: Tra le provincie di Vercelli e Biella 4 cp nidificanti che hanno portato all'involto 10 giovani (LB).

2008: Data estrema: 1 il 7.04 Cacciano, Masserano BI (LB). 6 il 21.09 Valle Stura (dati Progetto Migrans – P. N. Alpi Marittime, CNB: oss. vari). Riproduzione: Tra le provincie di Vercelli e Biella 3 cp nidificanti che hanno portato all'involto 8 giovani (LB).

- Cicogna bianca *Ciconia ciconia*

2007: Maggiori gruppi segnalati: 23 il 23.05 Fornaci, Masserano BI (LB); 19 il 26.08 Moiola CN (CNB: M. Grillo); 20 il 27.08 (dati Progetto Migrans - P. N. Alpi Marittime, CNB); 12 il 17.09 Boves CN (CNB: G. Nicolazzi).

2008: Maggiori gruppi segnalati: 15 il 1.05 Boves CN (CNB: BLF); 57 il 6.07 Caramagna Piemonte CN (FA); 59 il 17.08 Fossano CN (CNB: PB); circa 70 il 21.08 Sommariva del Bosco CN (FA); due gruppi da 28 e 11 ind. il 31.08 Castelmagno CN (FGY); 46 il 4.09 Cavallermaggiore CN (CNB: M. Giordano, G. Nicolazzi); circa 79 il 7.09 Rocca de Baldi CN (CNB: S. Pagliano).

THRESKIORNITIDAE

- Ibis eremita *Geronticus eremita*

2007: Un imm. marcato e appartenente al progetto austriaco di reintroduzione presente per alcuni giorni in novembre presso Castelletto Cervo (BI) (G. Ranghino).

- Ibis sacro *Threskiornis aethiopicus*

2007: In aggiunta si siti riproduttivi di Oldenico VC e Casalbeltrame NO, 2-3 cp si sono riprodotte nella garzaia di Montarolo, Trino VC (AA, LP).

2008: Massima concentrazione segnalata: circa 300 il 24.11 Casalbeltrame NO (NBW: A. Usai).

- Mignattaio *Plegadis falcinellus*

2007: 1 il 20.05 Trino VC (BCH).

2008: 1 il 18 (FA) e il 19.04 (CNB: BC, MPE) risaie, Sanfrè CN; 1 il 20.04 R. N. Palude di Casalbeltrame NO (NBW: A. Usai); 1 il 12.05 garzaie di Montarolo, Trino Vercellese VC (PFPO); 3 il 12.05 Pobietto, Morano Po AL (GGL, PFPO); 1 ad. il 1.06 c.na Nuova, Livorno Ferraris VC (DT); 1 il 7.06 Robella, Trino Vercellese VC (GGL, PFPO); 1 il 6.09 Fontanetto Po VC (PFPO).

- Spatola *Platalea leucorodia*

2007: 1 il 16.04 c.na Stramiano, Racconigi CN (CCR); 1 il 13.09 Fiumee Po, Valmacca AL (PFPO). Riproduzione: 2-3 cp garzaia di Montarolo, Trino Vercellese VC (AA, LP), con l'involto di due pulli da parte di due coppie (AA, DT, LP).

2008: 1 il 21.04 R. N. S. Palude di San Genuario, Fontanetto Po VC (PFPO); 1 il 22.04

oasi "La Madonnina", Sant'Albano Stura CN (CNB: RG, M. Fissore); 1 il 1.06 garzaia di Casaleggio NO (NBW: A. Usai, E. Balzola); 2 il 2.06 c.na Belgiardino, Tronzano Vercellese VC (LB); 1 il 11.07 Balocco VC (PM); 1 il 22.11 Biandrate NO (NBW: E. Bausola). Riproduzione: 2-3 cp garzaia di Montarolo, Trino Vercellese VC (AA, FC), con la localizzazione di un nido contenente un pullo il 7.08 (PFPO).

PHOENICOPTERIDAE

- Fenicottero *Phoenicopterus roseus*

2008: 1 dal 16 al 22.03 oasi "La Madonnina", Sant'Albano Stura CN (CNB: oss. vari); salgono così a dieci le osservazioni note per la regione.

- *Phoenicopterus* sp.

2008: 4 il 3.12 R. N. S. Palude di San Genuario, Fontanetto Po VC (PFPO).

PODICIPEDIDAE

- Tuffetto *Tachybaptus ruficollis*

2007: Massima concentrazione: 40 il 24.03 oasi "La Madonnina", Sant'Albano Stura CN (AA, LP). In ambiente alpino: 2 a 1974 m s.l.m. il 22.09 Colle della Maddalena CN (CNB: PB).

2008: Massime concentrazioni: 22 il 6.03 Fiume Po, San Mauro TO (PM); 30 il 10.11 cava Allara, Casale Monferrato AL (PFPO).

- Svasso maggiore *Podiceps cristatus*

2007: 80 il 3.09 invaso del Meisino, Torino (TOBW: PM); 98 il 2.12 laghi di Avigliana (TOBW: ASG).

2008: cp con juv di pochi giorni il 13.09 oasi "La Madonnina", Sant'Albano Stura CN (CNB: RG).

- Svasso collorosso *Podiceps grisegena*

2007: Lago di Viverone: 2 il 15.01 (TOBW: DND), 1 il 9.02 (TOBW: DND). 1 il 29.08 Torrente Elvo, Collobiano VC (LB).

2008: 1 il 19.01 Lago d'Orta (MP, STZ).

- Svasso piccolo *Podiceps nigricollis*

2007: Invaso del Meisino, Torino: 1 il 18.07 (PM), 1 dal 13.09 al 11.11 (oss. vari). Lago di Viverone: singole osservazioni dal 7.11 al 29.12 (oss. vari) con un massimo di 2 il 19.11 (TOBW: DND). Altrove: 1 il 20.03 Fiume Po, San Sebastiano Po TO (TOBW: DND); 1 il 28.09 lago, Ceresole Reale TO (TOBW: DND); 2 il 29.10 Lago Maggiore, Isolino, Verbania (FA).

2008: Lago di Arignano TO: 1 il 21.08 (TOBW: LPI), 2 il 21.09 (TOBW: LPI), 3 il 23.09 (TOBW: DND, F. Chiaiss), 1 dal 27.09 al 4.10 (TOBW: oss. vari). Stagni, Ceresole d'Alba CN: 1 il 11.09 (CNB: M. Giordano, G. Nicolazzi), 2 dal 18 al 21.09 (GB). Lago di Viverone: 6 il 3.03 (TOBW: DND), 2 il 16.11 (AA, FC, DT, ASG). Lago d'Orta: 17 il 19.01 (MP, STZ), 2 in abito il 6.03 (MP, IPE). 2 in abito il 19.04 stagni centrale ENEL

Leri Cavour VC (R. Marliani); 1 il 26.08 c.na Montalto, Lamporo VC (DT); 1 il 28.08 oasi "La Madonnina", Sant'Albano Stura CN (CNB: PB); 2 il 29.11 Lago Piccolo di Avigliana (TOBW: ASG).

ACCIPITRIDAE

- Falco pecchiaiolo *Pernis apivorus*

2007: Date estreme pervenute: 1 il 19.03 P. N. La Mandria, Venaria Reale TO (PPP); 2 il 15.10 R. N. S. Palude di San Genuario, Fontanetto Po VC (FA, MP, SR). Massimi conteggi di migratori: circa 1200 il 27.08 Valle Po (P. N. Po Cuneese); 541 il 2.09 Valle Stura (Progetto Migrans-P. N. Alpi Marittime, CNB); 1044 dal 26.08 al 2.09 Colle della Vaccera, Angrogna TO (TOBW: oss. vari).

2008: Date estreme pervenute: 1 il 28.03 Vettignè VC (PM); 1 il 20.09 (San Sebastiano Po TO (LPI). Massimi conteggi di migratori: circa 780 il 31.08 Valle Stura (Progetto Migrans-P. N. Alpi Marittime, CNB); 1701 dal 22.08 al 02.09 Colle della Vaccera, Angrogna TO (TOBW: oss. vari).

- Nibbio bruno *Milvus migrans*

2007: Prima osservazione: 1 il 1.03 Bruere TO (PM).

2008: Prima osservazione: 3.03 Fiume Po, San Mauro TO (TOBW: PM). Massimi conteggi: circa 300 il 30.07 Basse di Stura, Torino (TOBW: PM).

- Nibbio reale *Milvus milvus*

2007: Ultima osservazione stagionale: 1 il 22.04 Mont Avic AO (MB); prima osservazione autunnale: 1 il 9.09 Lago Borgarino, San Gillio TO (RE). In periodo estivo: 1 il 28.07 Fiume Po, Ticineto AL (PFPO).

2008: Ultima osservazione stagionale: 2.06 Usseglio TO (RB); prima osservazione autunnale: 1 il 10.09 Lombriasco TO (ATA). In periodo estivo: 1 il 1.07 Montecrestese VB (RB); 1 il 29.07 Torrente Scrivia, Cassano Spinola AL (FS); 2 il 7.08 Torrente Scrivia, Cassano Spinola AL (FS); 1 il 22.08 discarica, Torino (LPI).

- Capovaccaio *Neophron percnopterus*

2007: 1 il 9.06 Revello CN (CNB: DCA): salgono così a otto le osservazioni regionali.

- Grifone *Gyps fulvus*

2007: 1 il 19.03 Monchiero CN (CNB: A. Crea), eccezionale presenza al di fuori dell'arco alpino; 15 il 16.06 Colle di Tenda, Valle Vermenagna (CNB: G. Luzzatto); 1 il 16.06 Bellino, Valle Varaita (CNB: G. Luzzatto); 1 il 17.06 Limone Piemonte, Valle Vermenagna (CNB: MPE); 2 il 17.06 Colle Sabbione, Valle Gesso Valle Vermenagna (CNB: GU); 5 il 17.06 Valle Vermenagna (CNB: P. N. Alpi Marittime); 2 il 1.07 Prali TO (FGY *vide* R. Genre); 1 il 7.07 Mont Avic AO (R. Facchini); 3 il 29.07 Sant'Ana di Vinadio CN (CNB: BLF); 1 il 18.09 Valle Stura (Progetto Migrans-P. N. Alpi Marittime, CNB).

2008: 2 il 6.04 Ormea, Valle Tanaro CN (CNB: MCA); 6 il 10.05 Caprauna, Valle Tanaro (CNB: MCA); 1 il 11.05 Caprauna, Valle Tanaro (CNB: RT); 3 il 30.06 Monte Rocciamelone, Usseglio TO (RE); 1 il 2.07 Lago Reisassa, Bellino TO (FGY); 1 il 10.07 Vinadio, Valle Stura (CNB: M. Grillo); 4 il 17.09 Vallone dell'Arma, Valle Stura (CNB: BLF); 1

nella prima decade di agosto Val Soana (BCC); 1 in agosto Crissolo, Valle Po (CNB: F. Garis).

- Biancone *Circaetus gallicus*

2007: Regolari presenze comprese tra il 18.03 Trois Villes, Quart AO (BM); 1 il 16.10 Boves CN (CNB: N. Cornaglia).

2008: Prima osservazione stagionale: 13 il 17.03 Demonte CN (CNB: M. Dogliotti). 1 il 19.10 R. N. Palude di Casalbeltrame NO (NBW: oss. vari). Massimi conteggi di migratori: 134 il 14.09 Moiola, Valle Stura (CNB: M. Grillo), 60 il 24.09 Demonte, Valle Stura (Progetto Migrans-P. N. Alpi Marittime, CNB).

- Falco di palude *Circus aeruginosus*

2007: Nel roost della R. N. S. Palude di San Genuario, Fontanetto Po VC massimale di 20 ind. il 17.02 (AA, LP). Riproduzione: 4 cp con 10 giovani involati R. N. S. Palude di San Genuario, Fontanetto Po VC (FC).

2008: Nel roost della R. N. S. Palude di San Genuario, Fontanetto Po VC 14 ind. il 21.12 (FC, AA). Altre in inverno: 1 il 1.01 Vettignè VC (PM).

- Albanella reale *Circus cyaneus*

2007: Date estreme: 1 il 25.04 R. N. S. Palude di San Genuario, Fontanetto Po VC (MP, GB); 1 il 3.10 Isolino, Verbania (CSMF).

2008: Date estreme: 1 il 1.06 Montanaro TO (LPI); 1 il 25.09 Montanaro TO (TOBW: DND). 1 a 2250 m s.l.m. il 14.10 Valle Maira, Prazzo (CNB: G. Perello).

- Albanella pallida *Circus macrourus*

2007: ♀ il 25.04 R. N. S. Palude di San Genuario, Fontanetto Po VC (MP, GB).

2008: 1 il 8.11 Lago di Caselette TO (RE, DND, MCH). Specie accidentale per la regione: sono 13 segnalazioni note, delle quali 6 dopo il 1950.

- Albanella minore *Circus pygargus*

2007: Ultima osservazione: ♀ il 3.10 Tetti Neirotti, Rivoli TO (MAC).

2008: Prima osservazione: 1 il 13.04 c.na Palermo, Ceresole d'Alba CN (GB).

- Poiana *Buteo buteo*

2008: Ind. con caratteristiche attribuibili alla ssp. *vulpinus* il 11.10 Ghicet di Sem, Balme TO (MCH).

- Aquila anatraia minore *Aquila pomarina*

2007: 1 il 2.12 Andonno CN (CNB: MPE).

2008: 1 imm. raccolto debilitato e telemarcato in Germania il 25.09 Chiusa Pesio CN (CNB: M. Giordano, G. Nicolazzi); sono così nove le segnalazioni note per la regione.

- Aquila anatraia maggiore *Aquila clanga*

2007: 1 il 18.03 Fiume Sesia, Oldenico VC (RBL); 1 il 18.11 (TOBW: FC, ASG, DND), il 25.11 (DT), il 13.12 (PFPO) Fiume Po tra Lauriano TO e Crescentino VC.

2008: 1 il 6.01 Fiume Sesia, Oldenico VC (O. Jonsson, J. Segergren, B. Ander).

- Aquila reale *Aquila chrysaetos*

2007: 1 a circa 600 m s.l.m. il 26.02 Caraglio CN (CNB: N. Cornaglia); 1 il 29.03 Baldissero Torinese TO (TOBW: DND).

2008: 1 il 31.03 Fiume Po, Monteu da Po TO (TOBW: DND); 1 il 7.10 P. N. La Mandria, Venaria Reale TO (PPP *vide* Personale Parco).

- Aquila minore *Hieraeetus pennatus*

2007: 1 il 9.05 Colle della Vaccera, Angrogna TO (ATA); 1 il 26.06 Torrente Scrivia, Villalvernia AL (FS); 1 fase chiara il 28.08 Valle Po (Progetto Migrans-P. N. Alpi Marittime, CNB); 1 fase scura il 3.09 Monte Ciarm, Lanzo TO (RE); 1 fase scura il 18.09 e ancora 1 fase scura il 20.09 Valle Stura (Progetto Migrans-P. N. Alpi Marittime, CNB).

2008: 1 fase scura il 26.04 Agogna Morta, Borgolavezzaro NO (E. Vigo); 1 fase scura il 2.09 Valle Stura, Demonte CN (Progetto Migrans-P. N. Alpi Marittime, CNB); 2 fase scura il 6.09 Valle Stura, Demonte CN (Progetto Migrans-P. N. Alpi Marittime, CNB); 1 fase chiara il 9.11 Borgarino, San Gillio TO (RE).

- Aquila di Bonelli *Hieraeetus fasciatus*

2007: 1 imm. il 6.10 Monte Lera, Usseglio TO (RE).

2008: 1 il 4.09 Cherasco CN (FA); sono così otto le segnalazione per la regione.

PANDIONIDAE

- Falco pescatore *Pandion haliaetus*

2007: Date estreme: 1 il 11.03 c.na Grande, Lignana VC (LP, AA, DT); 1 il 21.10 Cuneo (CNB: BC).

2008: Date estreme: 1 il 3.03 Fiume Po, Gassino TO (PM); 1 il 25.10 Agogna Morta, Borgolavezzaro NO (E. Vigo).

FALCONIDAE

- Falco cuculo *Falco vespertinus*

2007: Regolari osservazioni comprese tra il 21.04 (2 ind. Settimo Torinese TO (TOBW: DIR)) e il 26.6 (Novara)LM)). Massima concentrazione: 4 (3 ♂ 1 ♀) il 6.05 Montarolo, Trino Vercellese (ASG, DCA, DND, DIR,).

2008: Regolari osservazioni comprese tra il 18.04 c.na Rattalina, Cherasco CN (FA) e il 17.06 Torrente Scrivia, Cassano Spinola AL (FS). Massime concentrazioni: 15 il 5.05 Cameri NO (LIB); 32 il 10.05 La quercia, Cameri NO (FC, AA); 12 il 13.05 c.na Viscontea, Gionzana NO (NBW: IFE, U. Riboni). Ultima osservazione durante la migrazione autunnale: ♀ il 1.10 Beinale, Magliano Alpi CN (CNB: PB).

- Smeriglio *Falco columbarius*

2007: Date estreme: 2 il 11.03 R. N. S. Palude di San Genuario, Fontanetto Po VC (MP, SOL); 1 il 5.11 R. N. S. Palude di San Genuario, Fontanetto Po VC (FA, MP, IPE).

2008: Date estreme: ♂ il 27.03 Fossano CN (CNB: PN); 1 il 20.09 Moncenisio TO (TOBW: PM). 1 il 2.05 c.na Rifoglietto, Rivalta TO (TOBW: ASG).

- *Lodolaia Falco subbuteo*

2007: Date estreme: 2 il 6.04 Fiume Stura di Demonte, Sant'Albano Stura CN (CNB: BLF); 1 il 3.10 Fiume Po, Chivasso TO (ATA). Gruppi: 14 il 28.04 Bric Paluc, Baldissero Torinese TO (TOBW: DND); 10 il 7.05 Bric Paluc, Baldissero Torinese TO (TOBW: DND); 9 il 2.06 Fiume Stura di Demonte, Sant'Albano Stura CN (CNB: PB, MPE).

2008: Date estreme: 1 il 8.04 R. N. S. Ghiaia Grande, Trino Vercellese VC (PFPO); 2 il 2.11 San Francesco al Campo TO (DT). Gruppi: 10 il 19.04 Fiume Stura di Demonte, Castelletto Stura CN (CNB: BLF); 12 il 21.04 Lido del Vignotto, Frassineto Po AL (PFPO); 22 il 28.04 Fiume Stura di Demonte, Sant'Albano Stura CN (CNB: AU).

- *Lanario Falco biarmicus*

2007: 1 il 30.03 Rotta Boschi, La Mandria, Druento TO (TOBW: PPP): soggetto di dubbia origine selvatica. Per una più completa ed esaustiva valutazione del taxa per la regione piemontese si rimanda a quanto esposto da Boano (2007).

- *Falco pellegrino Falco peregrinus*

2007: Riproduzione in area urbana: cp con pullo su ciminiera a Santa Rita, Torino (BCC).

RALLIDAE

- *Voltolino Porzana porzana*

2007: 1 il 7.03 R. N. S. Palude di San Genuario, Fontanetto Po VC (MP); 1 il 14.09 Isolino, Verbania (CSMF: BAN).

2008: R. N. S. Palude di San Genuario, Fontanetto Po VC: 1 il 23.02 (PM), 1 il 22.03 (MP, IPE, GGL, FA), 1 il 24.03 (PM), 1 il 30.03 (IPE), 3 il 31.03 (MP, IPE), 1 il 13.04 (MP). Altrove: 1 il 19.10 La Corte, Tronzano Vercellese VC (DT). In inverno: rinvenute parti fresche di un soggetto predato da *Falco peregrinus* il 2.12 Museo Farraggiana, Novara (NBW: IFE).

- *Schiribilla Porzana parva*

2007: oasi "La Madonnina", Sant'Albano Stura CN: ♂ ♀ il 8.03 (CNB: AU), ♂ il 17.03 (CNB: AU), ♂ il 28.03 (CNB: AU), ♀ il 1.04 (GU, BC). R. N. S. Palude di San Genuario, Fontanetto Po VC: 2 in canto il 22.06 (FA, BAN, MP), 1 il 27.08 (FA *et al.*), 1 il 8.10 (FA). Altrove: ♀ il 29.04 Agogna Morta, Borgolavezzaro NO (E. Vigo).

2008: Lago Maggiore, Isolino, Fondotoce VB: ♂ in canto dal 7.05 al 17.05 (CSMF). R. N. S. Palude di San Genuario, Fontanetto Po VC: singole osservazioni il 26.03 (R. Marliani), il 25.08 (FA *et al.*), il 19.10 (DT), il 21.10 (FA, L. Samaritani).

- *Re di quaglie Crex crex*

2007: Lago Maggiore, Isolino, Fondotoce VB: presenza di almeno 1 ♂ in canto per buona parte del mese di maggio, 2 ♂ ♂ in canto il 12.05 e 3 ♂ ♂ in canto il 17.05 (CSMF). 2 ♂ ♂ in canto da fine maggio al 23.07 Traverses, Prangelato TO (S. Alberti); 1 il 25.08 Torrente Elvo, Collobiano VB (RB).

- Folaga *Fulica atra*

2007: 57 cp nidificanti il 21.05 in 2 kmq di risaia (LB) c.na Solarolo, Barengo BI e nella stessa area 79 cp attive il 24.05 (FC). Nidificazione accertata all'interno di un frigorifero abbandonato il 16.04 Fiume Po, La Loggia TO (TOBW: R. Coda).

2008: Massime concentrazione segnalate fuori dai censimenti IWC: 250 il 6.01 (EV) e 171 il 27.10 (DIR) invaso del Meisino, Torino; 183 il 17.11 cava di Allara, Casale Monferato AL (PFPO).

GRUIDAE

- Gru *Grus grus*

2007: In periodo invernale: C.na Stramiano, Racconigi CN: 3 il 1.01, 6 il 5.01, 7 il 7.01, 4 dal 16.01 al 11.02 (CCR); 1 imm il 5.01 Fiume Tanaro, Alba CN (FA); 1 il 20.01 Borgaro Torinese TO (ASG, DCA); 2 il 27.01 c.na Grande, Lignana VC (DT, FC); 6 il 7.12 C.na Stramiano, Racconigi CN (CCR); 2 dal 2 al 17.12 stagni di Belangero, Asti (CAP); 2 il 8.12 Fiume Stura di Demonte, Cuneo (CNB: BLF, C. Riba); 7 il 9.12 Pinerolo TO (TOBW: P. Russo); 1 il 12.12 La Corte, Tronzano Vercellese VC (LB); 1 il 13.12 Cuneo (CNB: A. Pellegrino); 30 il 16.12 Rivoli TO (ASG); 6 il 16.12 c.na del Riparo, Lauriano TO (TOBW: ATA, S. Zaghi); 6 il 21.12 c.na Pret, Carmagnola TO (ATA, F. Nobili); 2 il 29.12 Fiume Stura di Demonte, Sant'Albano Stura CN (CNB: BC); 40 il 30.12 Bosco del Merlino, Caramagna Piemonte CN (GB *fide* Terzuolo & Camerano). Massimo totale giornaliero in migrazione: 780 il 2.11 lago di Caselette TO (RE, MCH).

2008: In periodo invernale: 5 il 3.01 Ceresole d'Alba CN (ELL); 6 il 6.01 Staffarda, Revello CN (CNB: R. Aimaretti); 3 il 13.01 Trecate NO (NBW: RIG); 6 il 18.01 Foglizzo TO (TOBW: C. Tambone); 7 il 22.01 Ceresole d'Alba CN (IPE, GB); 10 il 28.01 Ceresole d'Alba CN (MP); 2 il 28.01 Cameri NO (PM); 1 dal 19.11 al 31.12 Lago Borgarino, San Gillio TO (RE); 1 il 3.12 Casalino NO (NBW: A. Re); 13 il 31.12 Sanfrè CN (FO).

HAEMATOPODIDAE

- Beccaccia di mare *Haematopus ostralegus*

2008: 1 il 25.03 Lago di Viverone (TOBW: DND); 1 il 6.05 risaie, San Raffaele Cimena TO (TOBW: DND).

RECURVIROSTRIDAE

- Cavaliere d'Italia *Himantopus himantopus*

2007: Date estreme: il 9.03 (1 c.na Stramiano, Racconigi CN (CCR), 2 risaie, Lignana VC (FC)); 2 il 28.08 oasi "La Madonnina", Sant'Albano Stura CN (CNB: GR). Riproduzione: nell'area a Sud-Ovest di Vercelli regolarmente monitorata, censite un massimo di circa 1370 coppie (DT): prima data di deposizione: 31.03; prima data di schiusa: 5.05; prima data di involo: 9.06. Fuori dall'area delle risaie: 34 cp c.na Stramiano, Racconigi CN (CCR). Concentrazioni post-riproduttive: 70 il 12.07 c.na Stramiano, Racconigi CN (CCR), 73 il 1.08 Fiume Po, San Sebastiano TO (TOBW: DND).

2008: Date estreme: 2 il 1.03 Lignana VC (DT); 1 il 31.10 Lago di Candia TO (MP). Riproduzione: circa 1480 coppie nella solita zona monitorata del vercellese (DT); prima deposizione 12.04; prima data di schiusa 10.05; prima data di involo 7.06. Fuori dai con-

sueti siti di nidificazione: 16 cp a c.na Stramiano, Racconigi CN (CCR), 2 cp oasi "La Maddonnina", Sant'Albano Stura CN (CNB: PB). Per meglio evidenziare il forte aumento di coppie nidificanti avvenuto nelle risaie vercellesi in questi ultimi tredici anni si è ritenuto utile fornire un grafico riepilogativo sull'andamento (fig. 2).

- *Avocetta Recurvirostra avosetta*

2007: 1 il 8.04 c.na Stramiano, Racconigi CN (CCR), 5 il 6.05 presso Castell'Apertole, Livorno Ferraris VC (DT), 2 il 28.05 presso Lignana VC (AA, LP).

2008: 1 il 8.04 presso il Lago di Candia TO (TOBW: MAC), 2 il 27.04 presso Olcenengo VC (DT), 4 presso Castell'Apertole, Livorno Ferraris VC (DND, *com.pers.*).

BURHINIDAE

- Occhione *Burhinus oedicnemus*

2007: Date estreme: 1 il 15.03 Torrente Scrivia, Cassano Spinola AL (FS); 15 il 4.11 Fiume Po, Frassineto Po AL (PFPO). Fuori dai consueti areali di presenza: 1 il 26.04 nel P. N. R. "La Mandria", Venaria Reale TO (B. Santinelli).

2008: Date estreme: 2 il 9.03 Torrente Scrivia, Castellar Ponzano, Tortona AL (FS); 8 il 5.11 Fiume Po, Frassineto Po AL (PFPO). Massimo conteggio primaverile: circa 60 ind. censiti tra la fine di aprile e i primi giorni di maggio lungo il tratto del Fiume Po, compreso tra il p.te di Verrua Savoia TO e il confine lombardo (PFPO). Riproduzione: stimate 25-30 cp nidificanti (Tinarelli *et al.*, in stampa).

GLAREOLIDAE

- Pernice di mare *Glareola pratincola*

2007: 1 il 21.04 tenuta La Corte, Tronzano Vercellese VC (DT).

2008: 3 il 23.04 risaie, Sanfrè CN (RT); risaie, Savigliano CN: 1 il 28.04 (CNB: G. Salvatico), 1 il 4.05 (CNB: BC) e 2 il 17.05 (CNB: MCA); 1 il 4.05 c.na Stramiano, Racconigi CN (CCR).

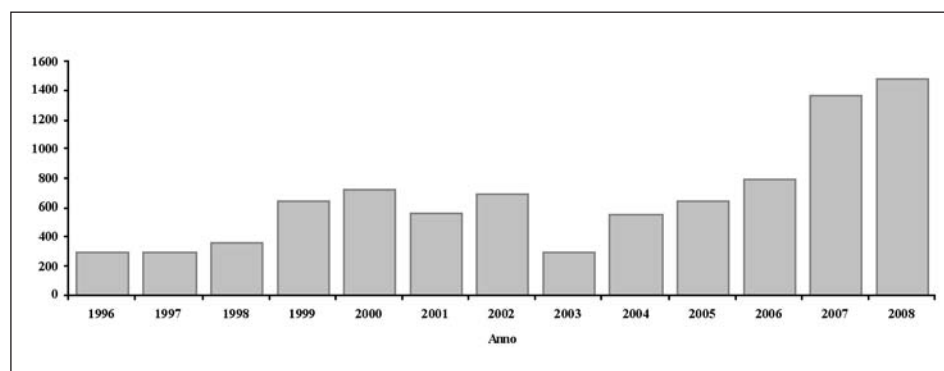


Fig. 2 - Cavaliere d'Italia *Himantopus himantopus*. Andamento del numero di coppie nidificanti relativamente al periodo 1996-2008 per le risaie vercellesi (DT).

CHARADRIIDAE

- Corriere piccolo *Charadrius dubius*

2007: Date estreme: 1 il 17.02 risaie, Lignana VC (DT, FC); 1 il 24.08 Fiume Po, San Mauro Torinese TO (PM). Fuori dai normali ambienti fluviali di nidificazione vengono segnalate: una coppia con pullo di pochi giorni l'11 e il 12.05 nella cava di Castell'Apertole, Livorno Ferraris VC (MP, DT); due coppie con nido il 9.06 e una coppia con 2 juv il 17.06 in risaie presso San Giacomo, Livorno Ferraris VC (DT). Per la Valle d'Aosta si segnala la presenza di una coppia in forte difesa territoriale il 23.05 nell'invaso del Fiume Dora Baltea a Jovencan AO (F. Truc).

2008: Date estreme: 4 il 1.03 c.na Stramiano, Racconigi CN (DCA, DND); 2 il 21.09 Lago di Arignano TO (LPI). Massimo conteggio stagionale: 68 il 21.03 nelle risaie vercellesi (DT). In ambiente alpino: 1 a 850 m s.l.m. il 15.04 Aisone, Valle Stura CN (CNB: GU). Al di fuori dei classici siti di nidificazione, vengono segnalati: una coppia in difesa territoriale il 25.04 nelle vasche di risaie presso San Giacomo, Livorno Ferraris VC (DT); 1 ad. con un pullo il 18.05 in una cava presso Montanaro TO (LPI); almeno due coppie nidificanti il 11.06 in ambiente urbano all'interno degli scavi di un cantiere per un supermercato in Ivrea TO (TOBW: GMA).

- Corriere grosso *Charadrius hiaticula*

2007: Date estreme: 1 il 9.03 risaie, Lignana VC (FC); 3 il 13.10 nella tesa di caccia della c.na Belgiardino, Tronzano Vercellese VC (DT, AA, LP). Massimi conteggi nella prima settimana di maggio tra le risaie vercellesi e quelle cuneesi: 48 il 4.05 nelle risaie presso Castell'Apertole VC (DT), 25 il 5.05 a c.na Bianca, Barge CN (CNB: GH) e 50 il 5.05 risaie di Genola, CN (BC).

2008: Date estreme: 2 il 8.03 c.na Stramiano, Racconigi CN (CNB: BC) e 1 il 6.09 nella tesa di caccia della c.na Belgiardino, Tronzano Vercellese VC (DT). Massimo conteggio: 51 il 6.09 nelle risaie presso Sanfrè, CN (CNB: MPE, BC).

- Fratino *Charadrius alexandrinus*

2007: 1 il 5.05 risaie, Savigliano CN (CNB: BLF, MPE); 1 il 3.06 Fiume Po, Verrua Savoia TO (TOBW: Santinelli B.).

2008: 1 il 19.03 risaie, Livorno Ferraris VC (DND); 1 il 21.04 al Lago Borgarino, San Gillio, TO (RE).

- Piviere tortolino *Charadrius morinellus*

2007: 4 il 31.08 Lago del Rosset, Ceresole Reale TO (TOBW: F. Di Pietra); 7 il 15.09 in Val Pesio CN (CNB: MPE, BC).

2008: Colle dell'Assietta, Usseaux, TO: 13 il 4.09 (TOBW: DND), 9 il 10 e il 12.09 (MP, IPE); 1 a 2244 m s.l.m. dal 5 al 10.09 sul M.te Ciriunda, Viù TO (RE), 1 a 2450 m s.l.m. il 6.09 Val Vermenagna, M.te Bussaia CN (CNB: M. Galfrè), 8 il 7.09 al C.le del Nivolet, Ceresole Reale TO (TOBW: LPI, P. Tordella, G. Micheletti), 1 il 7.09 in alta Val Pesio CN (CNB: MCA, MPE), 1 il 10.09 sul M.te Mondolè, Val Ellero CN (CNB: M. Giorgini).

- Piviere dorato *Pluvialis apricaria*

2007: 17 il 3.03 risaie, Lignana VC (DT); 1 il 28.08 Torrente Scrivia, Cassano Spinola AL (FS); 1 il 14.10 Lago Borgarino, San Gillio TO (RE); 5 il 14.11 c.na Stramiano, Racconigi CN (CCR).

2008: 2 il 18.04 risaie, Bianzè VC (PM); 1 il 22.11 Fiume Po, Monteu da Po TO (PM); 5 il 23.11 oasi di Casalbeltrame, NO (MP, IPE); 2 il 30.11 Fossano CN (CNB: PB).

- Pivieressa *Pluvialis squatarola*

2007: C.na Stramiano, Racconigi CN: 1 il 3.05 (CCR), 1 il 12.05 (SOL), 1 il 4 ed il 7.10 (CCR, DCA, Cornaglia N.), 4 il 17.10 (M. Giordano) e 3 il 25.10 (CCR). Altrove: 1 il 4 (DT) e il 6.05 (ASG, DND, SOL, DCA, DIR) nelle risaie vercellesi; 5 il 19.10 Fiume Po, Lauriano TO (DND).

2008: 1 l'8.05 risaie, Savigliano CN (CNB: G. Salvatico) e 1 il 29.08 Fiume Po, San Sebastiano TO (TOBW: PM).

- Pavoncella gregaria *Vanellus gregarius*

2008: 1 il 13.04 risaie, Castell'Apertole, Livorno Ferraris VC (DND, DCA, B. Santinelli, L. Ruggieri); è questa la quarta segnalazione regionale.

- Pavoncella *Vanellus vanellus*

Per i due anni analizzati sono pervenute in totale 155 osservazioni, per la maggior parte riferibili all'area delle risaie in periodo riproduttivo.

2007: Maggiori concentrazioni segnalate: 240 il 15.02 fraz. Galli, Crescentino VC (DT); 150 il 18.02 presso Ceresole d'Alba CN (CNB: M. Bocchi, DND); 265 il 8.03 c.na Stramiano, Racconigi CN (CCR); circa 680 il 4.03 risaie, Lignana VC (DT); 450 risaie, Livorno Ferraris VC (DT); 80 il 9.12 Fiume Po, Lauriano TO (MP); 100 il 13.12 Torrente Scrivia, Stazzano AL (FS); 69 il 14.12 c.na Palermo, Ceresole d'Alba CN (SOL). In ambiente alpino: 12 a 2000 m s.l.m. il 14.10 Comba di Thoules, Merdeux AO (MB). Al di fuori dei consueti siti vercellesi e novaresi di nidificazione: 3 coppie al Lago di Arignano TO (MP).

2008: Maggiori concentrazioni pervenute: 60 il 9.01 Fiume Po, San Raffaele Cimena TO (EV); 70 il 19.01 c.na Stramiano, Racconigi CN (CNB: MPE, BC); circa 100 il 20.02 Torrente Scrivia, Cassano Scrivia AL (FS); 350 il 24.02 c. na Palermo Nord, Ceresole d'Alba CN (MP, IPE); 510 il 15.03 nelle risaie presso Lignana, VC (DT); 230 il 24.03 nelle risaie presso Crescentino, VC (DT); 250 il 15.11 Fiume Po, Verrua Savoia TO (MP). Riconfermata la nidificazione da parte di 4 coppie sul Lago di Arignano, Arignano, TO (PM, LPI).

SCOLOPACIDAE

- Piovanello maggiore *Calidris canutus*

2007: 2 il 27.04 risaie Sanfrè CN (CNB: PB). In ambiente alpino: a circa 2600 m.s.l.m. 1 il 1.09 presso Balme TO (TOBW: MCH).

- Piovanello tridattilo *Calidris alba*

2007: 1 il 4 e il 5.05 risaie, Castell'Apertole, Livorno Ferraris VC (DT); 1 il 5.05 risaie, Savigliano CN (CNB: BLF, MPE).

2008: 1 il 2.05 risaie, Savigliano CN (CNB: BC, A. Manassero); 2 il 4.05 risaie, Sanfrè CN (DT, FC, ASG, AA); 5 il 11.05 risaie, Olcenengo VC (DT).

- Gamberchio *Calidris minuta*

2007: Date estreme: 6 il 4.05 Livorno Ferraris VC (DT); 1 il 4.11 c.na Stramiano, Racconigi CN (CNB: DCA, PB). Massimo conteggio: 14 ind. il 6.05 c.na Dosso dei Bruchi, Livorno Ferraris VC (ASG, DND, DCA, DIR).

2008: Date estreme: 1 il 27.04 risaie, Sanfrè CN (GB); 1 il 2.10 Lago di Arignano TO (TOBW: ASG). Massimo conteggio: 4 ind. il 4.05 risaie, Sanfrè CN (DT, FC, AA, ASG); e il 4.08 al Lago di Arignano TO (RE).

- Gamberchio nano *Calidris temminckii*

2007: Date estreme: 1 il 14.04 c.na Uissa, Bianzè VC (DT); 10 il 6.05 c.na Dosso dei Bruchi, Livorno Ferraris VC (ASG, DND, DCA, DIR). Massimo conteggio: 52 il 4.05 c.na Dosso dei Bruchi, Livorno Ferraris VC (DT).

2008: Date estreme: 1 il 22.03 c.na Grande, Lignana VC (DT); 2 il 6.10 Torrente Scriveria, Cassano Spinola AL (FS). Massimo conteggio: 5 nelle risaie cuneesi, il 2.05 a Sanfrè (BC) e il 4.05 a Savigliano (ASG, DT, FC, AA).

- Piro piro pettorale *Calidris melanotos*

2008: 1 il 21.03 risaie, Lignana VC (DT); è questa la seconda segnalazione per la regione.

- Piovanello *Calidris ferruginea*

2007: Date estreme: 1 il 21.04 e 4 il 15.09 c.na Stramiano, Racconigi CN (CCR). Massimo conteggio: 7 il 5.05 risaie, Savigliano CN (BLF, MPE).

2008: Date estreme: 3 il 18.04 risaie, Sanfrè CN (FA); 1 il 4.10 Lago di Arignano TO (LPI). Massimo conteggio: 23 il 11.05 nelle risaie vercellesi (DT).

- Piovanello pancianera *Calidris alpina*

2007: Regolare e continuativa presenza invernale di un ind. (dal 14.01 al 31.03) all'oasi "La Madonnina", Sant'Albano Stura CN (CNB: oss. vari); altre segnalazioni in periodo invernale: 7 il 5.12 presso Carisio VC (PM), 2 il 15.12 c.na Stramiano, Racconigi CN (DCA). Massimi conteggi in periodo di migrazione: 7 il 11.02 Fiume Po, Lauriano TO (PM, DIR, DND); 20 il 27.10 c.na Stramiano, Racconigi CN (CCR, MPE, BC).

2008: Scarse segnalazioni invernali: 3 e 4 ind. dal 3 al 19.01 c.na Stramiano, Racconigi CN (CNB: ELL, MPE, BC). Date estreme: 2 il 6.02 oasi "La Madonnina", Sant'Albano Stura CN (CNB: RG, AU); 1 il 2.10 Lago di Arignano TO (ASG). Massimo conteggio: 41 il 30.03 nelle risaie vercellesi (DT).

- Gamberchio frullino *Limicola falcinellus*

2007: 2 il 4.05 risaie, Castell'Apertole, Livorno Ferraris VC (DT); è questa la nona segnalazione per la regione.

- Combattente *Philomachus pugnax*

2007: Date estreme: 8 il 11.02 risaie, Lignana VC (DT) e 1 il 4.11 c.na Stramiano, Racconigi CN (CNB: DCA, PB). Massimo conteggio primaverile: circa 3330 il 14.04 nelle risaie vercellesi (DT).

2008: Date estreme: 1 il 23.02 in un campo arato presso Crova VC (DT) e 1 il 9.10 al Lago di Arignano TO (TOBW: DIR). Massimo conteggio primaverile: circa 11000 il 20.04 nelle risaie vercellesi (DT).

- Frullino *Lymnocyptes minimus*

2007: Fiume Po tra Lauriano e Cavagnolo TO: 1 il 11.03, 1 il 1° e 2 il 16.12 (PM). Nella R. N. S. Palude di San Genuario, Fontanetto Po VC: 1 il 6.09 e 1 il 8.10 (FA). Altrove: 1 il 17.03 risaie, Ronsecco VC (DT, AA), 1 il 13.04 risaie, Bianzè VC (DT), 1 il 27.10 stagni, Ceresole d'Alba CN (CNB: MPE, BC), 3 il 29.10 Carisio VC (LB).

2008: Nella R. N. S. Palude di San Genuario, Fontanetto Po VC: 2 il 14.02 (FA, MP, GGL), 1 il 15.02 (FA, MP, GGL, EV), 1 il 23 e il 24.03 (MP, IPE), 3 il 31.03 (MP, IPE) e 1 il 12.04 (MP, IPE). Altrove: 1 il 15.03 Lignana VC (DT) e 1 il 29.09 Isolino, Verbania (CSMF).

- Beccaccino *Gallinago gallinago*

2007: Massimali: 30 il 7.01 c.na Stramiano, Racconigi CN (CCR), 21 il 19.02 nelle risaie presso Lignana VC (DT), 20 il 4.11 Fiume Po, Valmacca AL (PFPO), 16 il 9.12 oasi "La Madonnina", Sant'Albano Stura CN (CNB: GR).

2008: Massimali: 13 il 26.02 Torrente Scrivia, Castellar P. AL (FS), circa 100 il 13.03 c.na Stramiano, Racconigi CN (BLF), 110 il 15.03 risaie, Lignana VC (DT), 70 il 6.09 Livorno Ferraris VC (DT), 15 il 13.09 Lago di Arignano TO (LPI), 15 il 21.09 Fiume Po, San Raffaele Cimena TO (TOBW: PM), 15 il 20.10 alla R. N. S. Palude di San Genuario, Fontanetto Po, VC (FA, SR, LR), 13 il 16.11 Fiume Po, Monteu da Po TO (TOBW: DND).

- Croccolone *Gallinago media*

2007: 1 il 27.04 risaie, Savigliano CN (BC); 1 il 28.10 Novara (RB).

2008: 1 il 14.05 risaie, Robella, Trino Vercellese VC (GGL).

- Beccaccia *Scolopax rusticola*

Sono pervenute 45 osservazioni, quasi sempre riferibili a singoli individui in periodo invernale.

2007: 2 ind. in canto il 28.04 Val Gesso CN (CNB: GU); 1 il 22.08 Mont Avic AO (M. Gamba). Massima conteggio: 10 il 8.12 lungo 2 Km di bosco golenale a Rivalta Scrivia AL (FS).

2008: Prima data della migrazione post-riproduttiva: 1 il 4.10 Vauda Canavese, San Carlo TO (TOBW: PM).

- Pittima reale *Limosa limosa*

2007: Date estreme: 1 il 2.02 c.na Stramiano, Racconigi CN (CCR); 1 il 12.08 risaie, Livorno Ferraris VC (DT). Massimo conteggio primaverile: 57 il 7.04 nelle risaie vercellesi (DT). Riproduzione: almeno 14 cp territoriali in due siti delle risaie vercellesi (DT), 10

delle quali hanno nidificato, ma solo in un sito 2 cp hanno portato a termine la nidificazione con l'involto di 1 e 2 juv.

2008. Date estreme: 2 il 1.03 risaie, Lignana VC (DT); 2 il 12.07 tenuta La Corte, Tronzano Vercellese VC (DT). Massima concentrazione nella migrazione pre-riproduttiva: 65 il 15.03 Lignana VC (DT). Riproduzione: 16 cp territoriali in due siti delle risaie vercellesi (DT), di cui 9 hanno deposto ed iniziato la cova per almeno due volte a seguito della distruzione dei nidi per le pratiche agricole; nessun successo riproduttivo accertato.

- Pittima minore *Limosa lapponica*

2008: 1 il 25.04 risaie, Sanfrè CN (CNB: PB); 1 il 28.07 c.na Stramiano, Racconigi CN (CCR).

- Chiurlo piccolo *Numenius phaeopus*

Sono pervenute 30 osservazioni (14 per il 2007 e 16 per il 2008), per l'80% provenienti dalle risaie vercellesi, oltre a una dalla provincia di Novara e tre da quella di Torino e di Cuneo.

2007: Date estreme: 1 il 18.03 Fiume Po, Lauriano TO (LPI); 1 il 6.05 risaie, Livorno Ferraris VC (DT). Massima concentrazione: 52 in roost il 21.04 presso Tronzano Vercellese VC (DT).

2008: Date estreme: 2 il 5.04 risaie, San Genuario VC (PM); 1 il 20.09 Fiume Po, San Sebastiano TO (LPI). Massima concentrazione: 28 in roost il 15.04 Tronzano Vercellese VC (DT).

- Chiurlo maggiore *Numenius arquata*

2007: Presenze regolari nei diversi mesi dell'anno in varie zone fluviali della regione piemontese. Massima concentrazione: 12 il 12.03 Fiume Po, Lauriano TO (TOBW: DND). Riproduzione: Una cp territoriale nella baraggia di Benna BI (LB), dove il 15.04 viene rinvenuto un uovo predato, senza tuttavia ulteriori indicazioni sul successo riproduttivo.

2008: Presenza pressochè costante di un cospicuo gruppo dal 20.09 (18 indd. TOBW: DIR, DND) al 21.12 (23 indd. DT), sul tratto di Fiume Po e campi limitrofi, tra San Sebastiano da Po TO e Crescentino VC; massima concentrazione rilevata: 24 il 27.09 (PFPT: TAM). Riproduzione: nel medesimo sito del 2007 viene rinvenuta una cp con un pullo non ancora volante, di circa 15-20 gg.

- Piro piro piccolo *Actitis hypoleucos*

2007: In ambiente alpino: 1 a 2700 m s.l.m. Laghi Rosset e 1 a 1560 m s.l.m. al Lago di Ceresole Reale TO il 13.08 (TOBW: DND). Massima concentrazione: 13 il 4.08 alla confluenza dei Fiumi Stura di Lanzo-Po, Torino (PM).

2008. In ambiente alpino: 2 a 1530 m s.l.m. il 8.08 Valle Maira, Acceglio CN (CNB: PB).

- Piro piro culbianco *Tringa ochropus*

Molte segnalazioni distribuite in modo uniforme nell'arco dei due anni principalmente riferibili a singoli individui o a piccoli gruppi, da diverse località fluviali e lacustri della regione piemontese.

2007: Massima concentrazione pervenuta: 18 il 15.09 c.na Stramiano, Racconigi CN (CCR).

2008: In zona alpina: 1 a 2762 m s.l.m. il 4.08 Lago Pera Ciaval, Usseglio TO (MCH).

- Totano moro *Tringa erythropus*

2007: Raro caso di presenza invernale di 1 ind. il 7.01 sul Fiume Po presso Coniolo AL (PFPO). Date estreme: 1 il 4.03 risaie, Lignana VC (DT); 1 il 25.11 San Genuario, Crescentino VC (DT). Massimo conteggio primaverile: 167 il 7.04 nelle risaie vercellesi (DT).

2008: Date estreme: 1 il 1.03 risaie, Lignana VC (DT); 16 il 13.09 nelle risaie vercellesi (DT). Massimo conteggio primaverile: 148 il 12.04 nelle risaie vercellesi (DT).

- Pantana *Tringa nebularia*

2007: Regolari presenze invernali, nelle province di Cuneo (oasi "La Madonnina", Sant'Albano Stura, CNB: oss.vari) e di Torino (Fiume Po presso Monteu da Po e San Raffaele Cimena, TOBW: MP) di singoli individui o piccoli gruppi. Altrove: 1 ind. il 11.01 Torrente Scriveria, Cassano Spinola AL (FS). Massimo conteggio primaverile: circa 1100 il 7.04 nelle risaie vercellesi (DT). Massimo conteggio invernale: 22 il 16.12 sul Fiume Po presso Monteu da Po, TO (PM)

2008: Scarsa presenza invernale: 2 il 6.01 all'oasi "La Madonnina", Sant'Albano Stura, CN (CNB: PB, BLF, RG, Riba G.), 1 il 11.01 Fiume Po, Gassino TO (EV), 1 l'8.12 Fiume Po, San Raffaele Cimena TO (MP), 2 il 20.12 oasi "La Madonnina", Sant'Albano Stura CN (CNB: RG). Massimo conteggio primaverile: circa 1500 il 19.04 nelle risaie vercellesi (DT). Al di fuori dall'ambiente di risaia: 15 il 29.08 Fiume Po, San Sebastiano TO (MP).

- Albastrello *Tringa stagnatilis*

2007: 1 il 7 e l'8.04 risaie, Bianzè VC (DT, LG); 1 il 14.04 P. N. R. La Mandria, Druento TO (PPP); 1 il 29.04 (CNB: N. Cornaglia) e il 3.05 (CNB: PB) risaie, Savigliano CN.

2008: Sono pervenute 14 osservazioni, 12 delle quali dalle risaie vercellesi. Date estreme di presenza: 2 il 8.04 c.na La Corte, Tronzano Vercellese VC (MAC); 1 il 2.05 oasi "La Madonnina", Sant'Albano Stura CN (CNB: AU). Numero massimo: 4 ind. il 12.04 nelle risaie vercellesi, tra il comune di Crescentino e quello di Tronzano Vercellese (DT).

- Piro piro boschereccio *Tringa glareola*

2007: Date estreme: 15 il 18.03 Fiume Po, Lauriano TO (PM, LPI); 1 il 21.10 c.na Stramiano, Racconigi CN (DT). Massimo conteggio primaverile: circa 1580 il 14.04 nelle risaie vercellesi (DT).

2008: Date estreme: 1 il 15.03 oasi "La Madonnina", Sant'Albano Stura CN (CNB: BC); 3 il 29.09 nella tesa di caccia della c.na Belgiardino, Tronzano Vercellese VC (DT). Massimo conteggio primaverile: circa 3700 il 19.04 nelle risaie vercellesi (DT). Fuori dalle consuete aree risicole vercellesi: 275 il 27.04 in fraz. Bicocca, Novara (RBL.), 250 il 1.05 risaie, Sanfrè CN (CNB: BC).

- Pettegola *Tringa totanus*

2007: Date estreme: il 3.03, 1 all'oasi "La Madonnina", Sant'Albano Stura CN (CNB: Manassero A., RG), 2 risaie, Lignana VC (DT); 2 il 9.09 c.na Belgiardino, Tronzano Vercellese (DT). Massima concentrazione segnalata: 13 il 3.05 risaie, Sanfrè CN (CNB: PB). 1 il 1.06 all'oasi "La Madonnina", Sant'Albano Stura CN (CNB: PB). Riproduzione: 3 cp localizzate nelle risaie vercellesi. Due rinvenute nei pressi di Crescentino, dove per una è stato trovato il nido con 3 uova il 29.04, posizionato in un ciuffo d'erba al centro di una

stradina sterrata (MP, FA), poi abbandonato a seguito delle pratiche di diserbo (DT); la terza coppia, osservata con 2-3 pulli di circa dieci giorni il 24 e il 25.06, in una risaia presso Tronzano Vercellese (DT, AA, LP).

2008: Date estreme: 1 il 3.03 Fiume Po tra San Mauro e Gassino TO (MP); 1 l'1.01 Palude di Casalbeltrame NO (NBW: M. Comi), data particolarmente tardiva per la specie. Scarse segnalazioni per il periodo riproduttivo: due coppie territoriali nelle risaie vercellesi (DT), ma solo una ha portato a termine la riproduzione con l'involo di almeno 2 juv.

- Voltapietre *Arenaria interpres*

2008: 1 il 8.05 risaie, Savigliano CN (CNB: G. Salvatico, BLF); 1 il 10.05 risaie, Livorno Ferraris VC (DT).

STERCORARIIDAE

- Stercorario maggiore *Stercorarius skua*

2007: ♂ imm trovato debilitato ed in seguito deceduto il 29.07 presso Asti (M. Cozzo); è questa la seconda segnalazione dopo il 1950 e la quarta nota per la regione.

LARIDAE

- Gabbiano corallino *Larus melanocephalus*

2007: invaso del Meisino, Torino: 1 il 7.08 (TOBW: DND), 7 (6 imm, 1 ad) il 13.09 (TOBW: DND), 13 (12 imm, 1 ad) il 21.09 (TOBW: PM), 20 (19 imm, 1 ad) il 25.09 (TOBW: DND), 5 il 27.09 (TOBW: PM), 1 imm. il 5.10 (TOBW: ASG, DCA, A. Girodo), 1 imm. il 18.10 (TOBW: DND), 1 il 22.10 (TOBW: DCA). Altrove: 1 il 24.07 Fiume Dora Baltea, Ivrea TO ((TOBW: GMA); 2 il 4.08 Aceglio CN (CNB: G. Perello); 3 il 13.08 lago, Ceresole Reale TO (TOBW: DND); 8 il 21.08 Druento TO (TOBW: ELL); 1 imm. il 23.09 Revello CN (CNB: N. Cornaglia); 2 ad. il 3.11 Savonera, Collegno TO (DT); 1 il 6.11 Fondotoce VB (RB).

2008: invaso del Meisino, Torino: 1 il 15.07 (PM), 1 il 4.09 (PM, LPI), 2 il 10.09 (TOBW: PM), 1 il 18.09 (PM), 1 il 26.12 (TOBW: DND). Altrove: 1 il 30.04 risaia, Sanfrè CN (GB); 1 il 10.05 c.na Mandria, Livorno Ferraris VC (DT); 2 imm. il 17.08 Pontechianale CN (CNB: N. Cornaglia); 1 il 10.09 Lago Orestilla, Castiglione TO (PM).

- Gabbianello *Hydrocoloeus minutus*

2007: Lago di Viverone: 1 il 31.07 (F. Benedetto); 1 il 17 (TOBW: DND) e il 18.11 (ASG, FC), 3 (2 ad. 1 mm.) il 24.11 (BC, MPE), 2 (1 ad. 1 mm.) il 25.11 (TOBW: ASG, DCA). Altrove: 1 il 1.01 Fiume Po, Casale Monferrato AL (PFPO), 1 il 15.02 Fiume Po, Moncalieri TO (TOBW: B. Santinelli), 1 il 28.03 oasi "La Madonnina", Sant'Albano Stura CN (CNB: AU), 1 il 22.04 Crescentino VC (SOL, DND), 1 il 22.04 Fontanetto Po VC (LPI), 1 il 23.04 Fiume Po, Verrua Savoia TO (SOL, LPI, DND, ELL).

2008: invaso del Meisino, Torino: 3 il 29.08 (TOBW: DND), 1 dal 3 (TOBW: PM, DND) al 5.09 (PM), 1 il 4.12 (TOBW: DND). Altrove: 2 il 27.04 risaia, Sanfrè CN (MP, GB); 3 il 10.05 c.na Mandria, Livorno Ferraris VC (DT).

- Gabbiano comune *Chroicocephalus ridibundus*

2007: Riproduzione: 110 cp nelle risaie vercellesi (DT). Individuo albino il 20.07 in vaso del Meisino, Torino (PM).

2008: Riproduzione: 147 cp, delle quali 121 in un'unica colonia, nelle risaie vercellesi (DT); 1 cp presso Castellazzo NO (LB). Interessante osservazione di 35 ind. che si alimentano dei frutti di *Diospyros kaki* da loro stessi buttati in acqua il 19.01 Isola San Giulio, Lago d'Orta NO (MP, STZ).

- Gabbiano roseo *Chroicocephalus genei*

2007: 4 il 6.05 Castell'Apertole, Livorno Ferraris VC (ASG, DCA, DND, DIR); 1 il 8.05 Trino Vercellese VC (GGL); sono queste le prime due segnalazioni per la regione.

- Gavina *Larus canus*

2007: Date estreme: 1 ad. il 7.05 Venaria Reale TO (MP); 1 il 2.09 Fiume Po, San Mauro TO (TOBW: PM). Massime concentrazioni al di fuori dei conteggi IWC: 8 il 25.01 in vaso del Meisino, Torino (TOBW: DND); 4 imm. il 19.11 Lago di Viverone (TOBW: DND).

2008: Date estreme: 1 il 4.05 risaie, Sanfrè CN (DT, AA, FC, ASG); 1 il 15.09 in vaso del Meisino, Torino (TOBW: PM). Massima concentrazione al di fuori dei conteggi IWC: 3 il 26.12 in vaso del Meisino, Torino (TOBW: DND).

- Zafferano *Larus fuscus*

2007: Le osservazioni pervenute sono 37, con un maggiore interessamento dei mesi di marzo e novembre. Massime concentrazioni: 4 il 20.03 in vaso del Meisino, Torino (TOBW: DND), 6 (3 ad. 3 imm.) il 3.11 Savonera, Collegno TO (DT).

2008: Le osservazioni pervenute sono 35, ripartite in tutti i mesi dell'anno fatta eccezione di maggio e con un maggiore interessamento del mese di marzo. Massime concentrazioni: 130 il 25.03 Lago di Viverone (TOBW: DND); 75 il 26.03 Lago Grande di Avigliana (FA).

- Gabbiano reale mediterraneo *Larus michahellis*

2007: 1250 il 4.08 Druento TO (DT); 4262 in roost il 5.09 stabilimento Michelin-IVECO, Torino (FC).

2008: 3550 il 22.07 Palazzo del Lavoro "Nervi", Torino (AA); 5200 in roost il 27.08 stabilimento Michelin-IVECO, Torino (FC). 372 il 22.08 Benevagienna CN (CNB: PM). Riproduzione: Popolazione nidificante valutata nel periodo 2006-2008 in 32 cp (Alessandria & Carpegna, in stampa).

- Gabbiano reale nordico *Larus argentatus*

2007: 1 il 30.10 in vaso del Meisino, Torino (TOBW: DND).

2008: 1 imm. il 17.01 Fiume Tanaro, Alba CN (FA); 2 (1 ad., 1 imm. 3cy) il 26.12 in vaso del Meisino, Torino (TOBW: DND).

- Gabbiano pontico *Larus cachinnans*

In ragione dell'elevata variabilità intraspecifica dei grandi *Larus* nei vari stadi di muta prima dell'assunzione del completo piumaggio adulto, vista l'oggettiva difficoltà di identifi-

cazione dei vari taxa, e considerando il notevole recente incremento di segnalazioni, il G.P.S.O., pur continuando a mantenere un database aggiornato delle segnalazioni, ritiene al momento di riportare solamente quelle documentate fotograficamente in modo adeguato.

2007: 1 imm. (2cy) invaso del Meisino, Torino (TOBW: PM).

STERNIDAE

- Sterna zampanere *Gelochelidon nilotica*

2007: 1 il 24.04 c.na Stramiano, Racconigi, CN (CCR); 1 il 3.05 risaie, Savigliano CN (CNB: PB).

2008: 1 il 11.05 Ronseco VC (NSC).

- Sterna maggiore *Hydroprogne caspia*

2008: 1 il 9.08 Torrente Ceronda, Venaria Reale TO (TOBW: B. Santinelli).

- Mignattino piombato *Chlidonias hybrida*

2007: Date estreme: 2 il 10.04 (CNB: AU) e 1 il 17.08 all'oasi "La Madonnina", Sant'Albano Stura, CN (CNB: AU, PB). Massima concentrazione: 78 il 6.05 nelle risaie a Castell'Apertole, Livorno Ferraris, VC (DT). 2 il 23.06 all'oasi "La Madonnina", Sant'Albano Stura CN (CNB: AU, RG); 15 il 30.06 nelle risaie presso Livorno Ferraris, VC (DT).

2008: Date estreme: il 12.04, 15 nelle risaie presso Lignana, VC (DT) e 10 alla c.na Stramiano, Racconigi, CN (CCR, MPE, BC); 1 il 2.07 presso Ceresole d'Alba, CN (GB). Massime concentrazioni: 34 il 19.04 nelle risaie di Sanfrè, CN (CNB: MPE, BC); 20 il 26.04 nella tenuta La Corte, Tronzano Vercellese (FA, MP).

- Mignattino *Chlidonias niger*

2007: Date estreme: 3 il 22.04 nelle risaie presso Olcenengo, VC (DT) e 1 il 4.10 all'invaso del Meisino, Torino (TOBW: PM).

2008: Date estreme: 2 il 11.03 all'oasi "La Madonnina", Sant'Albano Stura CN (CNB: RUI) e 1 all'invaso del Meisino, Torino (TOBW: MBO, A. Rolle). 120 il 28.04 sul Fiume Po presso Fontanetto Po, VC (PFPO). In ambiente alpino: 16 il 10.09 sul Lago del Moncenisio a 1970 m s.l.m., Susa, TO (TOBW: DND).

- Mignattino alibianche *Chlidonias leucopterus*

2007: Date estreme: 1 il 22.04 nelle risaie presso Olcenengo, VC (DT) e 2 il 1.07 c.na La Corte, Tronzano Vercellese (DT). 10 il 1.05 nelle risaie presso Pezzana, VC (DT, FC). In periodo riproduttivo confermata la presenza di 4 coppie nelle risaie vercellesi (DT).

2008: Date estreme: 1 il 26.04 (DT, FA, MP) e 1 il 12.07 in tenuta La Corte, Tronzano Vercellese (DT). Riconfermate nel periodo riproduttivo, per le risaie vercellesi, la presenza di 4 coppie (DT).

- Sterna comune *Sterna hirundo*

2008: Accertata riproduzione su corde di risaia in comune di Livorno Ferraris VC (DT).

COLUMBIDAE

- Colombella *Columba oenas*
2008: Massima concentrazione: circa 150 il 16.11 Ceresole d'Alba CN (IPE, MP, SOL).
- Colombaccio *Columba palumbus*
2008: circa 8000 il 8.11 Demonte CN (CNB: P. Caroni); circa 9000 il 29.12 Borgolavezzaro NO (LM).
- Tortora selvatica *Streptopelia turtur*
2007: Data estrema: 2 il 11.10 Pino Torinese TO (LPI).

CUCULIDAE

- Cuculo dal ciuffo *Clamator glandarius*
2008: 1 il 17.05 Robella, Trino Vercellese VC (GGL); 1 il 10.06 R. N. S. Palude di San Genuario, Fontanetto Po VC (PFPO).
- Cuculo *Cuculus canorus*
2007: Date estreme: 1 il 31.03 San Raffaele Cimena TO (PM); 1 il 9.09 Lago di Caselle TO (RE).
2008: Date estreme: 1 il 14.03 Boves CN (CNB: F. Delmastro); 1 il 17.09 La Vedetta, San Carlo Canavese TO (FA, STZ).

TYTONIDAE

- Barbagianni *Tyto alba*
2008: In ambiente urbano: Soggetto rinvenuto il 3.12 Via Ricasoli, Torino (TOBW: BCH).

STRIGIDAE

- Gufo reale *Bubo bubo*
2007: Regolari presenze di individuo di origine aufuga P. N. R. La Mandria, Venaria Reale TO (TOBW: PPP).
2008: 1 di possibile origine aufuga dal 3.02 al 10.03 presso Asti (CAP).
- Civetta nana *Glaucidium passerinum*
2008: 1 il 21.08 Prati del Vallone, Pietraporzio CN (GGL).
- Gufo di palude *Asio flammeus*
2007: Singole osservazioni: il 21.01 garzaia Torrente Druma, Balocco VC (FC); il 18.05 La Corte, Tronzano Vercellese VC (DT); il 1.06 c.na Bosco, Tronzano Vercellese VC (DT); il 13.11 Falchera, Torino (PPP); il 19.12 Lago di Viverone, Azeglio (TOBW: DND); il 19.12 Belgiardino, Tronzano Vercellese VC (LB).

2008: Singole osservazioni: dal 11 (TOBW: DND) al 26.01 (TOBW: LPI) cava, Montanaro TO.; il 10.04 R. N. S. Palude di San Genuario, Fontanetto Po VC (PFPO); il 20.04 Agogna Morta, Borgolavezzaro NO (NBW: E. Vigo); il 25.04 Robella, Trino Vercellese VC (GGL); il 25.04 c.na Bosco, Tronzano Vercellese VC (DT); il 4.05 stagni, Ceresole d'Alba CN (GB).

CAPRIMULGIDAE

- Succiacapre *Caprimulgus europaeus*

2007: Prima osservazione: 1 il 16.04 Bosco dei Goretto, Gassino Torinese TO (EV).

2008: Ultima osservazione: 2 il 25.09 Torrente Scrivia, Villalvernia AL (FS).

APODIDAE

- Rondone pallido *Apus pallidus*

2007: Date estreme: 10 il 2.04 Carmagnola TO (GB); circa 10 il 22.11 Saluzzo CN (CNB: N. Cornaglia).

2008: Prima osservazione: 2 il 27.03 piazza Sant'Agostino, Carmagnola TO (GB).

- Rondone maggiore *Apus melba*

2007: Date estreme: 10 il 6.03 Borgosesia VC (F. Benedetto); 1 il 19.10 Colle dell'Ortiga, Demonte CN (FA, STZ).

2008: Prima osservazione: 10 il 15.03 Verzuolo CN (CNB: N. Cornaglia).

MEROPIDAE

- Gruccione *Merops apiaster*

2007: Date estreme: 1 il 16.04 Torino (TOBW: DND); 1 il 11.10 Balbiana, Pino Torinese TO (LPI). 400 il 31.08 Salmour CN (CNB: PB).

2008: Prima osservazione: 3 il 19.04 Settimo Torinese TO (TOBW: DIR).

CORACIIDAE

- Ghiandaia marina *Coracias garrulus*

2007: Prima osservazione: 1 il 23.04 Fossano CN (CNB: PB, R. Tomatis). Marcato incremento delle osservazioni (23) principalmente concentrate nella pianura cuneese presso Fossano (CNB: oss. vari) e nella collina torinese presso Chieri (TOBW: oss. vari).

2008: Prima osservazione: 1 il 22.04 Fiume Stura di Demonte, Cuneo (CNB: S. Giraudo, S. Barale, G. Badino). Le osservazioni pervenute sono 24 con una concentrazione massima di 6 ind. il 23.05 Torrente Gesso, Boves CN (CNB: S. Giraudo, S. Barale, G. Badino). Riproduzione: accertata nidificazione con l'involto di tre giovani presso Momperone AL (Gatti 2008).

UPUPIDAE

- Upupa *Upupa epops*

2007: Date estreme: 1 il 5.03 Torrente Gesso, Boves CN (CNB: MPE); 1 il 23.09 De-monte CN (CNB: PB, MCA, RT).

2008: In ambiente urbano: 1 il 14.04 Stazione FS Lingotto, Torino (TOBW: GU), 1 il 11.07 corco Tazzoli, Torino (TOBW: MBO).

PICIDAE

- Torcicollo *Jynx torquilla*

2007: Date estreme: 1 il 7.03 Bric Paluc, Baldissero Torinese TO (TOBW: PM); 2 il 25.11 oasi "La Madonnina", Sant'Albano Stura CN (CNB: AU). 1 a 2500 m s.l.m. il 16.09 Colle del Nivolet, Ceresole Reale TO (TOBW: DND).

2008: Prima osservazione: 1 il 25.03 Fiume Po, San Mauro TO (TOBW: PM).

- Picchio nero *Dryocopus martius*

2007: Ulteriore espansione dell'area di presenza: cp in difesa territoriale il 17.03 c.na Provasin, Bellinzago NO (GB, FC); 1 il 18.08 Montezemolo CN (CNB: PB).

2008: Riproduzioni in ambiente di pianura: accertata nidificazione a 390 m s.l.m. c.na Ronco, Villarbasse TO (TOBW: SG, DCA); localizzate 4 cp P. N. R. La Mandria, Venaria Reale TO (PPP); adulto con 2 juv volanti il 22.06 Lombardore TO (DT).

- Picchio verde *Picus viridis*

2007: Sito riproduttivo localizzato a 1860 m s.l.m. Baceno VB (RB). 1 a 2400 m s.l.m. Vinadio CN (CNB: GU).

- Picchio rosso minore *Dendrocopos minor*

2007: 1 a 1700 m s.l.m. il 10.02 Pontechianale CN (CNB: MPE).

ALAUDIDAE

- Calandrella *Calandrella brachydactyla*

2008: 1 il 24.05 nelle risaie esterne alla Riserva di Casalbeltrame NO (RBL, P. Bravini). 1 il 8.06 Rivalta Scrivia, Tortona AL (FS). 4 il 30.06 (TOBW: DND), 1 il 2.07 (PM), il 7.07 (TOBW: DND), 1 il 11.07 (PM) a Montanaro TO.

- Cappellaccia *Galerida cristata*

2007: Presenza il 2.05 Torrente Scrivia, Cassano Spinola AL (FS). 1 il 9.06 Montanaro TO (TOBW: DND).

2008: 1 il 28.01 Montanaro TO (PM). 2 il 23.04 e 1 il 10.11 Serravalle Scrivia AL (FS). 1 il 17.05 Isola Sant'Antonio AL (PFPO). Nidificazione probabile di 2 coppie il 20.05 Loazzolo AT (CAP). 1 il 5.10 Valle dell'Agogna NO (G. Natale).

- Tottavilla *Lullula arborea*

2007: Pervenute complessivamente 25 segnalazioni. Massima concentrazione: circa 40 il 21.12 Costa dell'Indrit, Villarbasse TO (ASG).

2008: Pervenute complessivamente 47 segnalazioni. Massima concentrazione: 43 il 28.02 Lago di Caselette TO (TOBW: ASG). In migrazione: oltre 70 individui tra l'8.10 ed il 27.10, con numero massimo di almeno 31 l'11.10, Colle Vaccera, Angrogna TO (GPSO Progetto Alpi). Al di fuori delle consuete aree di nidificazione: 1 in canto il 15.05 Montanaro TO (TOBW: DIR, PM).

- Allodola *Alauda arvensis*

2007: Massima concentrazione: circa 200 l'11.11 tra c.na Mascherana e c.na Murone, Livorno Ferraris VC (DT). In migrazione: 225 transitati in cinque ore di osservazione il 1.11 c.na Bremont, Rivoli TO (ASG, FC).

2008: Massima concentrazione 100-130 il 25.11 Montanaro TO (TOBW: DIR).

HIRUNDINIDAE

- Topino *Riparia riparia*

2007: Prima segnalazione: 1 il 28.03 Vogogna VB (BH). Coppie in colonia: circa 930 in cave di ghiaia nei comuni di Carignano, Carmagnola, La Loggia e Moncalieri TO (PFPO); 9 a Crevoladossola VB (BH).

2008: Date estreme: 30.03 e 7.10 Isolino, Verbania (CSMF). Coppie in colonia: circa 860 in cave di ghiaia nei comuni di Carignano, Carmagnola, La Loggia e Moncalieri TO (PFPO); oltre 100 a Faule CN (M. Giammarino).

- Rondine montana *Ptyonoprogne rupestris*

Nei due anni 11 segnalazioni durante lo svernamento relative ai comuni di Borgo San Dalmazzo CN, Borgosesia VC, Boves CN, Castelletto Stura CN, Fossano CN, Lanzo TO, Pray Biellese BI, Verbania, Vidracco TO (oss. vari).

2007: Massima concentrazione: circa 80 il 6.03 giardini pubblici, Borgosesia VC (F. Beneditto).

2008: Massime concentrazioni: circa 80 il 16.11 Andonno CN (PB, BC, MPE); circa 50 Serravalle Scrivia AL (FS).

- Rondine *Hirundo rustica*

2007: Date estreme: 1 il 1.03 c.na Stramiano, Racconigi CN (CCR); 4 il 27.11 R. N. S. Palude di San Genuario, Fontanetto Po VC (MP).

2008: Date estreme: 1 il 6.03 Cafasse TO (CP); 1 il 23.10 Molino Nuovo, Borgolavezzaro NO (G. Mortarino).

Sono inoltre da segnalare: 1 individuo ibrido *Hirundo rustica* x *Delichon urbica* il 26.08.2008 Isolino, Verbania (CSMF) ed 1 individuo ibrido *Hirundo rustica* x *Riparia riparia* il 18.08.2007 Osservatorio Ornitologico di Baldissero d'Alba CN (FO), entrambi inannellati.

- Balestruccio *Delichon urbicum*

2007: Date estreme: il 9.03 Borgo San Dalmazzo CN (FA); l'11.10 Pino Torinese TO (LPI). Massime concentrazioni: alcune migliaia l'11.07 Fiume Po, Verrua Savoia TO (PFPO); almeno 2000 il 28.07 Marmora CN (CNB: PB, BC, MPE).

2008: Date estreme: 20 il 28.02 Cesana Torinese TO (F. Nobili); 1 il 19.10 Cervasca CN (CNB: BLF).

- Rondine rossiccia *Cecropis daurica*
2007: 1 il 17.06 c.na Stramiano, Racconigi CN (CCR).
2008: 1 il 3.05 Acceglio CN (CNB: PB).

MOTACILLIDAE

- Calandro maggiore *Anthus richardi*
2007: 1 il 28.10 Fiume Stura di Demonte, Sant'Albano Stura CN (CNB: BC); è questa l'ottava segnalazione della specie per la regione e la prima dopo il 1950.

- Calandro *Anthus campestris*
2007: Pervenute 9 segnalazioni (oss. vari). Date estreme: 1 il 20.04 Masera VB (BH); 1 l'8.09 Colle Vaccera, Angrogna TO (PM).
2008: Pervenute 18 segnalazioni (oss. vari). Date estreme: 1 il 15.04 Prata di Vogogna VB (RH); 1 il 4.10 Vauda, San Carlo Canavese (PM).

In relazione all'incremento delle conoscenze disponibili per questa specie dall'elevato valore conservazionistico, si è ritenuto utile fornire un riassunto su situazione distributiva e fenologia (fig. 3). Il Calandro è presente nelle nostre regioni dall'ultima decade di marzo all'ultima di ottobre, con picchi migratori a fine aprile e fine agosto, numerose le osservazioni anche nelle aree planiziali. Durante il periodo riproduttivo si conferma l'areale già riportato in Mingozzi *et al.* (1988), che ora si estende, seppure frammentato, anche all'arco alpino occidentale e meridionale e ad alcune località della fascia prealpina.

- Prispolone *Anthus trivialis*
2007: Date estreme: 1 inanellato il 9.04 Isolino, Verbania (CSMF); il 13.11 Torre Cives, Vidracco TO (CP).
2008: Date estreme: 1 il 31.03 R.N.S. Torrente Orba, Casalcermelli AL (PFPO); 1 il 25.10 Dronero CN (CNB: D. Peirone).

- Pispola *Anthus pratensis*
2007: Date estreme relative ai periodi di svernamento e migrazione: 2 inanellati il 9.04 Isolino, Verbania (CSMF); 15 il 7.10 Monte Ciarm, Viù TO (TOBW: oss. vari LIPU Torino).
2008: Date estreme relative ai periodi di svernamento e migrazione: 1 il 29.04 Settimo Torinese TO (TOBW: DND); 3 il 30.09 Montanaro TO (TOBW: DND). Massima concentrazione: circa 100 il 2.02 Vettignè VC (PM).

- Cutrettola *Motacilla flava*
2007: Date estreme: 1 il 12.03 c.na Stramiano, Racconigi CN (CCR); 1 il 30.09 Fiume Po, Lauriano TO (TOBW: DND).
2008: Prima osservazione: 1 il 5.03 Fiume Po, Verrua Savoia TO (DIR). Tra le segnalazioni con determinazione a livello sottospecifico si ritiene utile riportare: ssp. *flava*, 17 segnalazioni tra il 5.03 ed il 1.05 (oss. vari); ssp. *thumbergi*, presenza il 30.04 ed il 1.05 Iso-

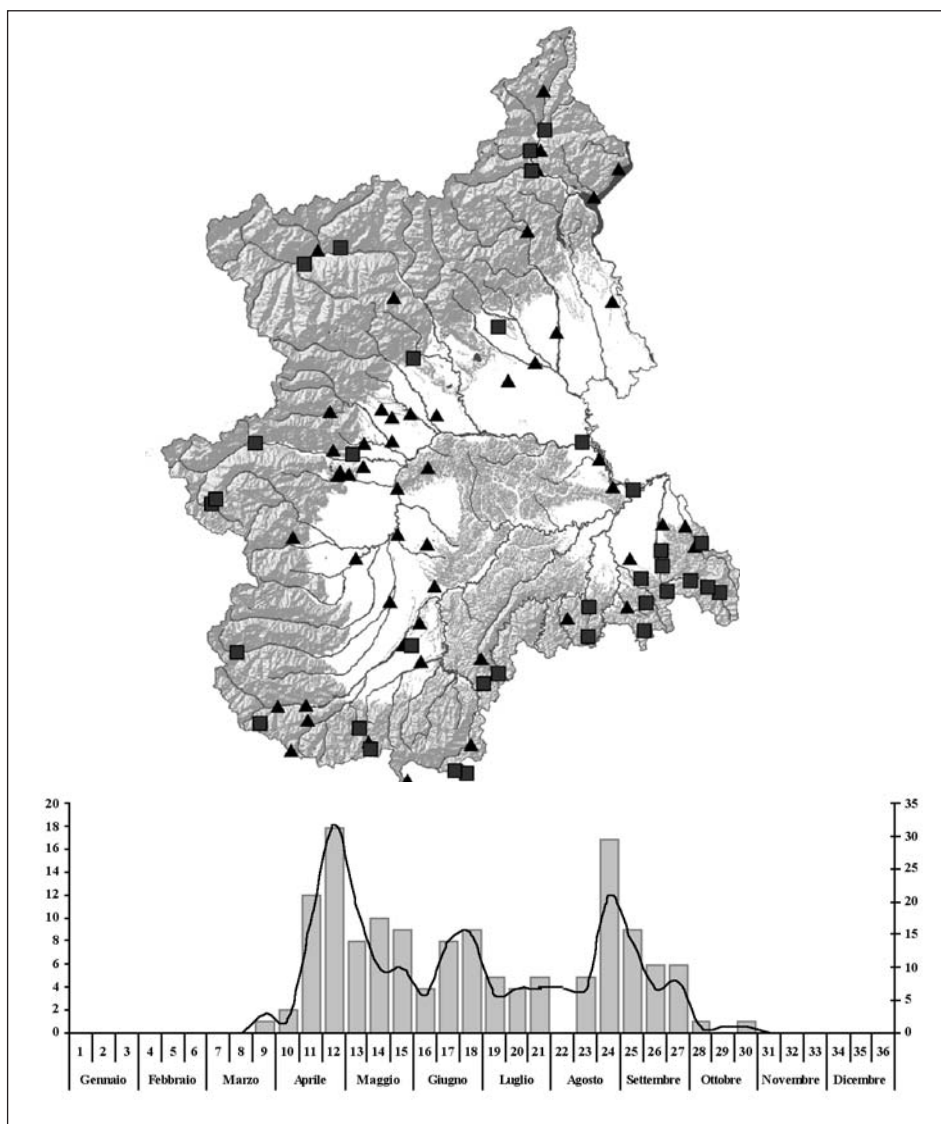


Fig. 3 - Calandro *Anthus campestris*. Localizzazione delle segnalazioni (in alto; i triangoli identificano le segnalazioni di soggetti in migrazione, N=72; i quadrati segnalazioni con indicazioni di nidificazione; N=34) ed (in basso) andamento per decade del numero di osservazioni (N=141; barre, graduazione sulle ordinate di sinistra) e del numero di individui (N=209; linea, graduazione sulle ordinate di destra) relativamente al periodo 1979-2008.

lino, Verbania (CSMF), 2 il 25.05 Bicocca, Novara (RBL); ssp. *feldegg*, 1 il 16.04 Ceresole d'Alba CN (GB).

- Ballerina bianca *Motacilla alba*

2007: Massime concentrazioni: circa 120 in dormitorio il 17.08 Boves CN (CNB: GU); circa 120 il 30.09 Fiume Po, San Sebastiano Po TO (TOBW: DND).

2008: Massime concentrazioni: 176 in dormitorio il 19.03 Boves CN (CNB: GU); circa 90 in alimentazione al seguito di un gregge il 23.01 Cameri NO (LM).

PRUNELLIDAE

- Sordone *Prunella collaris*

2007: Massima concentrazione: 30 il 25.11 Dele-Préal, Fontainemore AO (MB).

2008: Massima concentrazione: 21 a 1700 m. s.l.m. il 30.01 Monte Servin, Angrogna TO (TOBW: DND).

TURDIDAE

- Usignolo maggiore *Luscinia luscinia*

2007: inanellati 1 il 12.09 ed 1 il 9.10 Casone, Pombia NO (LIB); queste osservazioni portano a tre le segnalazioni regionali.

- Usignolo *Luscinia megarhynchos*

2007: Date estreme: il 7.04 corso Caio Plinio, Torino (AA, LP) e 1 Ceresole d'Alba CN (CNB: BC, MPE); 1 inanellato il 30.09 Osservatorio Ornitologico di Baldissero d'Alba CN (FO).

2008: Date estreme: il 12.04 R. N. S. Palude di San Genuario, Fontanetto Po VC (PM, MP, IPE); 1 il 30.09 Montanaro TO (TOBW: DND).

- Pettazzurro *Luscinia svecica*

2007: Date estreme della migrazione pre-nuziale: il 7.03 R. N. S. Palude di San Genuario, Fontanetto Po VC (FA, MP, MG, ST); 2 inanellati (1 ♂ ssp. *cyaneacula*) l'11.04 Isolino, Verbania (CSMF). Date estreme della migrazione post-nuziale: 1 a 1630 m. s.l.m. il 6.08 Alpe Devero, Baceno VB (RH); 1 ♂ ssp. *cyaneacula* inanellato il 30.09 Isolino, Verbania (CSMF).

2008: Date estreme della migrazione pre-nuziale: 1 ♂ ssp. *cyaneacula* inanellato il 19.03 Canneto, Dormelletto NO (D. Accantelli); 1 inanellato il 19.04 Isolino, Verbania (CSMF). Date estreme della migrazione post-nuziale: 1 inanellato il 6.09 Paludo, Agliano AT (M. Cozzo); 1 inanellato il 28.09 Isolino, Verbania (CSMF).

In seguito alla progressiva e costante acquisizione di informazioni disponibili per questa specie, si è ritenuto utile fornire un riassunto in merito alla sua fenologia temporale (fig. 4). Durante i periodi di migrazione il Pettazzurro (nidificante occasionale in Piemonte; un solo caso attualmente noto) è presente dalla prima decade di marzo alla terza di aprile, e dall'ultima decade di luglio alla prima di ottobre, con picchi di transito che si collocano a fine marzo - inizio aprile e fine agosto - metà settembre. Sporadiche segnalazioni sono avvenute alla fine di maggio ed una sola in inverno.

- Codirosso *Phoenicurus phoenicurus*

2007: Date estreme: il 30.03 inanellati 1 mulino di Retorto, Casal Cermelli AL (L. Gola) e 1 regione Murazza, Candelo BI (SR); 2 inanellati il 17.10 Isolino, Verbania (CSMF).

2008: Date estreme: 1 il 25.02 via Roma, Novara (LM); 1 inanellato il 23.10 Isolino, Verbania (CSMF).

- Stiaccino *Saxicola rubetra*

2007: Date estreme: il 23.03 risaie vercellesi VC (LPI); 1 inanellato il 16.10 Casone, Pombia NO (LIB). In ambiente e quota inusuali per la data: 1 il 1.06 c.na Nuova, Buttigliera Alta TO (ASG, DCA).

2008: Date estreme: 1 il 28.03 cava di Allara, Casale Monferrato AL (PFPO); 1 il 9.11 Formigliana VC (M. Mastroilli). In ambiente e quota inusuali per la data: 1 ♂ il 19.06 c.na Nuova, Quargnento AL (FA).

- Saltimpalo *Saxicola torquatus*

Al di fuori delle consuete aree di svernamento.

2007: 1 il 2.12 Lago di Arignano TO (BCH, LPI); 1 inanellato il 14.12 Bessa, Cerrione BI (M. Baietto).

2008: 3 il 7.12 Lago di Arignano TO (LPI); 5 il 27.12 Montanaro TO (LPI).

- Culbianco *Oenanthe oenanthe*

2007: Date estreme: 1 il 31.03 c.na Consolata, Bianzè VC (DT); 9.10 Colle del Piccolo Moncenisio, Moncenisio TO (TOBW: R. Marliani, MAC, F. Porcari).

2008: Date estreme: 1 l'8.04 Torrente Scrivia, Castellar, Tortona AL (FS); 2 il 12.10 Colle del Nivolet, Ceresole Reale TO (TOBW: DND, DIR). Presenza inconsueta per il periodo: 1 il 13.06 Trino Vercellese VC (PFPO); 1 il 16.06 Pobietto, Morano sul Po AL (PFPO).

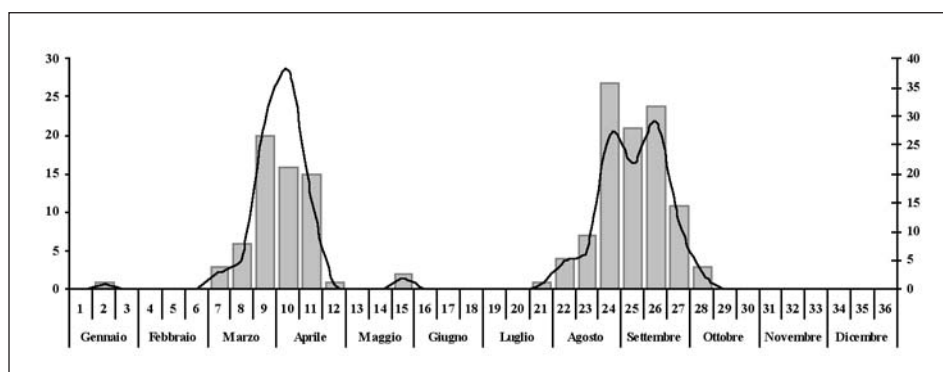


Fig. 4 - Pettazzurro *Luscinia svecica*. Andamento per decade del numero di osservazioni (N=162; barre, graduazione sulle ordinate di sinistra) e del numero di individui (N=203; linea, graduazione sulle ordinate di destra) relativamente al periodo 1979-2008.

- Monachella *Oenanthe hispanica*

2007: 1 ♂ il 15.09 Romagnano Sesia NO (LM).

- Codirossone *Monticola saxatilis*

2007: Date estreme: 1 il 21.04 Bric Paluc, Baldissero Torinese TO (LPI); 4 (1 ♀ e 3 giovani) il 16.09 Colle del Nivolet, Ceresole Reale TO (TOBW: DND). Al di fuori delle consuete aree di nidificazione: Parco del Mont Avic, 1 ♂ in canto il 6.05 (R. Facchini) e 30.05 (MB), presenza il 1.07 (A. Foieri); 3, coppia con giovane appena involato, il 1.07 Colle Vaccera, Angrogna TO (MAC, A.M. Lenti).

2008: Date estreme: 1 il 22.04 Piagera, Gabilano AL (PFPO); 1 il 21.09 Moncenisio TO (TOBW: D. Capello, DND).

- Passero solitario *Monticola solitarius*

2007: Al di fuori delle consuete aree di nidificazione: 1 ♂ in giugno Premia VB (A. Venturato); il 14.06, 12.07, 23.09, 9.10 e 13.11 Torre Cives, Vidracco TO (CP). Durante il periodo invernale: 1 il 9.12 Andonno CN (MPE); il 12.12 Torre Cives, Vidracco TO (CP).

2008: Durante il periodo invernale: il 31.01 Torre Cives, Vidracco TO (CP).

- Merlo dal collare *Turdus torquatus*

Per i due anni considerati sono pervenute complessivamente 53 segnalazioni (oss. vari); per la maggior parte esse sono riferibili al consueto areale di distribuzione e periodo di presenza della specie (2007: n=25, 18.03-19.10; 2008: n=23, 6.04-1.11), a queste si aggiungono: in periodo invernale 1 il 1.02.2007 Alpe Garione, Bognanco VB (RH); in periodo riproduttivo 2 il 13.07.2007 a 2000 m. s.l.m. Vernante CN (GU); in migrazione 1 il 13, 18 e 19.04.2008 Montanaro TO (TOBW: L. Piretta, DND).

- Cesena *Turdus pilaris*

2007: Date estreme, relative ai periodi di svernamento e migrazione al di fuori delle consuete aree di nidificazione: 23 il 17.03 Fiume Stura di Demonte, Sant'Albano Stura CN (CNB: PB); almeno 2 il 14.10 Colle Vaccera, Angrogna TO (TOBW: oss. vari). Massima concentrazione: circa 250 il 21.12 Bainale, Magliano Alpi CN (CNB: PB).

2008: Date estreme, relative ai periodi di svernamento e migrazione al di fuori delle consuete aree di nidificazione: il 2.04 Candelo BI (SR); 8 il 27.09 Pian Ciamarella, Valli di Lanzo TO (TOBW: MAC). Al di fuori delle consuete aree di nidificazione: presenza il 15.07 Torre Cives, Vidracco TO (CP). Massima concentrazione: circa 300 il 23.02 Bainale, Magliano Alpi CN (CNB: PB).

- Tordo bottaccio *Turdus philomelos*

2007: Al di fuori dei consueti areali di svernamento: 1 l'11.01 Bertagnina, Valduggia VC (LB).

- Tordo sassello *Turdus iliacus*

2007: Date estreme relative ai periodi di svernamento e migrazione: 2 il 7.04 Ceresole d'Alba CN (CNB: BC, MPE); il 15.10 R. N. S. Palude di San Genuario, Fontanetto Po VC (FA, MP, SR) e 1 inanellato Osservatorio Ornitologico di Baldissero d'Alba CN (FO). In migrazione: 146 transitati in cinque ore di osservazione il 1.11 c.na Bremont, Rivoli TO (ASG, FC). Massima concentrazione: circa 100 il 6.12 Lago di Viverone TO-BI (TOBW: DND).

2008: Date estreme relative ai periodi di svernamento e migrazione: il 9.04 Candelo BI (SR); 10 l'8.10 Rosta TO (ASG). Inconsueta presenza estiva: inanellati 1 il 29.06 e 1 il 15.07 Gressan, Pila AO (G. Rossi).

- *Turdela Turdus viscivorus*

2008: Numero elevato: circa 80 il 4.09 Assietta, Prangelato TO (TOBW: DND).

SYLVIIDAE

- Beccamoschino *Cisticola juncidis*

2007: 1 in canto il 10.07 Fiume Po, Frassineto Po VC (PFPO). 1 il 15.07 Centrale ENEL di Leri Cavour VC (DT). 1 il 18.08 Mascherana, Livorno Ferraris VC (AA, LP). 1 il 24.08 San Raffaele Cimena TO (TOBW: DND). 1 il 9.09 Novara (RBL). 1 il 21.09 San Mauro Torinese TO (TOBW: DND). 2 il 23.09 Trino Vercellese VC (PFPO).

2008: 1 il 12 e 13.04, 2 il 10.05, 1 il 20.05, 1 l'11.06 Bicocca, Novara (RBL). 1 il 28.04 Fiume Po, tra Crescentino e Palazzolo VC (PFPO). 1 il 20.07 Torrette, Frassineto Po AL (PFPO). 3 il 6.09 e 1 il 14.09 San Sebastiano Po TO (PM). 1 il 25.09 e 3 il 30.09 Montanaro TO (TOBW: DND).

- Forapaglie macchiettato *Locustella naevia*

2007: Date estreme della migrazione pre-nuziale: inanellati 1 il 13.04 ed 1 il 23.05 Isolino, Verbania (CSMF). Date estreme della migrazione post-nuziale: 2 inanellati il 5.08 Isolino, Verbania (CSMF); 1 il 9.10 Diga del Pascolo, Torino (PM).

2008: Date estreme della migrazione pre-nuziale: 1 il 5.04 ed 1 inanellato il 9.05 Isolino, Verbania (CSMF). Date estreme della migrazione post-nuziale: 1 inanellato il 14.08 Isolino, Verbania (CSMF); 1 inanellato il 9.10 Casone, Pombia NO (LIB).

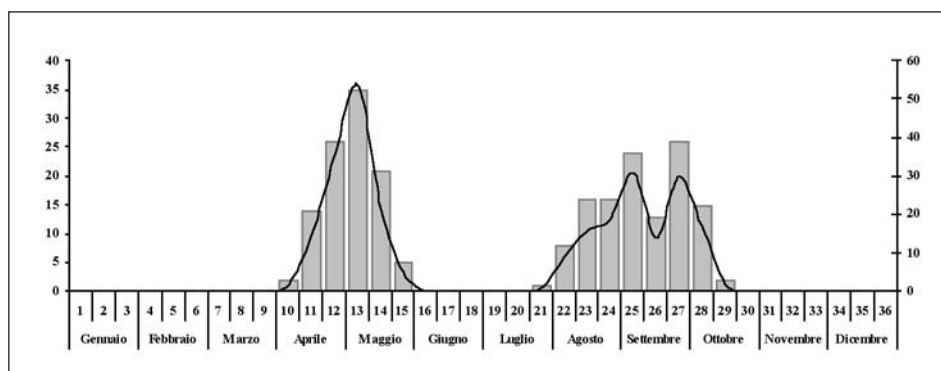


Fig. 5 - Forapaglie macchiettato *Locustella naevia*. Andamento per decade del numero di osservazioni (N=224; barre, graduazione sulle ordinate di sinistra) e del numero di individui (N=271; linea, graduazione sulle ordinate di destra) relativamente al periodo 1979-2008.

In seguito alla progressiva e costante acquisizione di informazioni disponibili per questa specie, si è ritenuto utile fornire un riassunto in merito alla sua fenologia temporale (fig.5). Il Forapaglie macchiettato è presente esclusivamente durante i periodi di migrazione; dalla prima decade di aprile alla terza di maggio, e dall'ultima decade di luglio alla seconda di ottobre, con picchi di transito che si collocano ad inizio maggio ed inizio e fine settembre.

- Salciaiola *Locustella luscinioides*

2007: 1 in canto il 10.04 (MP) ed 1 inanellato il 27.08 (FA *et al.*) R. N. S. Palude di San Genuario, Fontanetto Po VC. 2 in canto il 1.06 Fontana Gigante, Tricerro VC (GB).

2008: Inanellati 1 il 12.04 e 1 il 13.04 R. N. S. Palude di San Genuario, Fontanetto Po VC (MP *et al.*). 1 inanellato il 5.08 Isolino, Verbania (CSMF).

- Forapaglie castagnolo *Acrocephalus melanopogon*

In entrambi gli anni si conferma lo svernamento regolare nella R. N. S. Palude di San Genuario, Fontanetto Po VC (FA, MP *et al.*).

2007: Inanellati 1 il 27.05 ed 1 il 12.10 Isolino, Verbania (CSMF).

2008: 1 inanellato l'8.05 e ricatturato il 9.05 Isolino, Verbania (CSMF).

- Forapaglie *Acrocephalus schoenobaenus*

2007: Date estreme della migrazione pre-nuziale: 4 (dei quali 2 inanellati) il 10.04 R. N. S. Palude di San Genuario, Fontanetto Po VC (MP); 2 inanellati il 29.05 Isolino, Verbania (CSMF). Date estreme della migrazione post-nuziale: 1 inanellato il 4.08 Isolino, Verbania (CSMF); 1 inanellato il 15.10 R. N. S. Palude di San Genuario, Fontanetto Po VC (FA, MP, SR).

2008: Date estreme della migrazione pre-nuziale: il 23.03 R. N. S. Palude di San Genuario, Fontanetto Po VC (MP, IPE, GGL); 1 inanellato il 30.05 Isolino, Verbania (CSMF). Date estreme della migrazione post-nuziale: 2 inanellati il 17.07 R. N. S. Palude di San Genuario, Fontanetto Po VC (FA *et al.*); 1 inanellato il 14.10 Oasi di Casalbeltrame NO (M. Baietto). Inoltre: 1 ♂ con atteggiamento territoriale dal 24.05 al 19.06 Cascina Bosco, Tronzano Vercellese VC (MP, DT); 1 in canto il 28.06 Terdoppio, Sozzago NO (RBL).

- Cannaiola verdognola *Acrocephalus palustris*

2007: Date estreme: il 6.05 Isolino, Verbania (CSMF); 2 il 16.09 a 1500 m. s.l.m. Torrente Orco, Ceresole Reale TO (TOBW: DND). Inoltre 2 in canto, il 9.06 a 1450 m. s.l.m. Bellino CN (CNB: PB).

2008: Date estreme: il 25.04 R. N. S. Palude di San Genuario, Fontanetto Po VC (FA, FC, DT); 1 inanellato il 16.10 Corno, Cherasco CN (BT).

- Cannaiola comune *Acrocephalus scirpaceus*

2007: Date estreme: il 18.04 Isolino, Verbania (CSMF); 1 inanellato il 6.11 R. N. S. Palude di San Genuario, Fontanetto Po VC (FA, MP, IPE).

2008: Date estreme: 1 il 12.04 R. N. S. Palude di San Genuario, Fontanetto Po VC (MP); 1 inanellato il 1.11 Canneto, Dormelletto NO (D. Accantelli).

- Cannareccione *Acrocephalus arundinaceus*

2007: Date estreme: 1 il 20.04 Isolino, Verbania (CSMF); 1 inanellato il 25.09 R. N. S. Palude di San Genuario, Fontanetto Po VC (FA *et al.*).

2008: Date estreme: 1 il 12.04 confluenza tra Fiume Po e Torrente Stura di Lanzo, Torino (TOBW: DND); 1 inanellato il 2.10 Isolino, Verbania (CSMF).

- Canapino maggiore *Hippolais icterina*

2007: Nessuna segnalazione durante la migrazione pre-nuziale. Date estreme della migrazione post-nuziale: inanellati il 6.08 1 Isolino, Verbania (CSMF) ed 1 Torrente Scrivia, Villalvernia AL (FS); 1 inanellato il 16.09 Isolino, Verbania (CSMF).

2008: Date estreme della migrazione pre-nuziale, inanellati: 1 il 9.05 caset.to Garlasca, Settimo Rottaro TO (VR); 1 il 27.05 Isolino, Verbania (CSMF). Date estreme della migrazione post-nuziale: 1 il 2.08 Palanfrè, Vernante CN (CNB: BC); 1 inanellato il 17.09 Montagnino, Verbania (C. Mervic).

In seguito alla progressiva e costante acquisizione di informazioni disponibili per questa specie, si è ritenuto utile fornire un riassunto in merito alla sua fenologia temporale (fig. 6). Il Canapino maggiore è presente esclusivamente durante i periodi di migrazione, dalla prima decade di maggio alla prima di giugno, e dall'ultima decade di luglio alla terza di settembre, con picchi di transito che si collocano a metà maggio ed inizio settembre.

- Canapino *Hippolais polyglotta*

2007: Date estreme: in canto il 14.04 c.na Mensa, Cherasco CN (FA); 1 inanellato il 9.09 Lago di Candia TO (LBI).

2008: Date estreme: 1 inanellato il 28.04 Rivalta Scrivia, Tortona AL (FS); 2 il 3.09 Montanaro TO (TOBW: DND). Al di fuori del consueto areale riproduttivo sono pervenute tre segnalazioni di individui in canto nel comune di Novara (RBL): 1 il 7.06 Bicocca, 2 il 21.06 Canale Cavour, 1 il 22.06 Canale Quintino Sella.

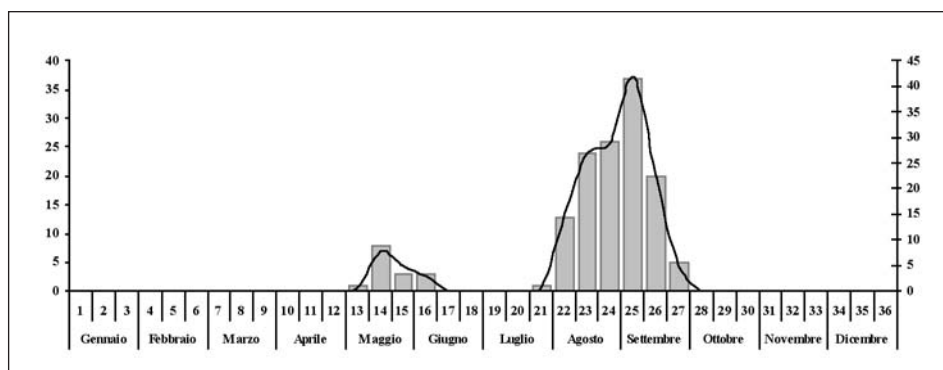


Fig. 6 - Canapino maggiore *Hippolais icterina*. Andamento per decade del numero di osservazioni (N=141; barre, graduazione sulle ordinate di sinistra) e del numero di individui (N=158; linea, graduazione sulle ordinate di destra) relativamente al periodo 1979-2008.

- Capinera *Sylvia atricapilla*

Pervenute segnalazioni relative allo svernamento nei comuni cuneesi di Boves, Caraglio, Cuneo, Fossano e Piasco (oss. vari), aree di scarsa presenza invernale.

- Beccafico *Sylvia borin*

2007: Ultima segnalazione: 1 inanellato il 15.10 Osservatorio Ornitologico di Baldissero d'Alba CN (FO).

2008: Ultima segnalazione: inanellati il 9.10 2 Osservatorio Ornitologico di Baldissero d'Alba CN (FO) ed 1 Casone, Pombia NO (LIB).

- Bigia padovana *Sylvia nisoria*

2007: 1 ♂ in canto il 22 e 25.05 Villadossola VB (RH).

- Bigiarella *Sylvia curruca*

2007: Date estreme: 1 l'8.04 Villadossola VB (BH); 1 inanellato il 30.09 Isolino, Verbania (CSMF).

2008: Date estreme: 1 inanellato il 12.04 R. N. S. Palude di San Genuario, Fontanetto Po VC (MP); il 7.10 La Vedetta, San Carlo Canavese TO (Parchi del Canavese: STZ).

- Bigia grossa *Sylvia hortensis*

2008: 1 ♀ adulta inanellata il 16.06 Torrente Scrivia, Villalvernia AL (FS).

- Sterpazzola *Sylvia communis*

2007: Date estreme: inanellati 1 il 20.04 ed 1 il 21.09 Isolino, Verbania (CSMF).

2008: Date estreme: 1 inanellato il 12.04 regione Murazza, Candelo BI (SR); il 30.09 1 Montanaro TO (TOBW: DND) ed 1 inanellato Casone, Pombia NO (LIB). Al di fuori del consueto areale riproduttivo: 1 il 15.06 Entracque CN (CNB: GU).

- Occhiocotto *Sylvia melanocephala*

Al di fuori delle consuete aree di presenza.

2007: 1 il 21.12 Valle Ceppi, Baldissero Torinese TO (TOBW: DND).

2008: 1 in canto il 3 e 30.03 Fiume Po, San Mauro TO (PM); 2 ♂ territoriali e 1 ♀ il 5.04 (MP) e 2 ♂ ed 1 giovane dell'anno il 24.06 (MP, GB) Torre del Colle, Villar Dora TO; 1 il 16.04 Montanaro TO (TOBW: DIR).

- Magnanina *Sylvia undata*

In entrambi gli anni si conferma la nidificazione ad Alto CN (GB; CNB: BC, MPE).

- Sterpazzolina *Sylvia cantillans*

2008: 2 inanellati ssp. *albistriata* il 21.04 Bosco del Gerbasso, Carmagnola TO (ATA); è questa la prima segnalazione del taxon per la regione (documentazione fotografica).

- Sterpazzolina / Sterpazzolina di Moltoni *Sylvia cantillans / subalpina*

2007: Date estreme: 1 inanellato il 5.04 Isolino, Verbania (CSMF); 1 inanellato il 17.09 R. N. S. Palude di San Genuario, Fontanetto Po VC (MP, FA).

2008: Ultima osservazione: il 29.09 Castelletto Merli, Alfiano Natta AL (L. Calcagno *et al.*).

- Sterpazzolina di Moltoni *Sylvia subalpina*

2008: Prima osservazione: 1 il 18.04 Fiume Stura di Demonte, Sant'Albano Stura CN (FA). In periodo riproduttivo: il 30.05 2 in canto Mombarcaro CN e 3 in canto Murazzano CN (FA).

- Luì di Pallas *Phylloscopus proregulus*

2007: 1 inanellato il 18.03 c.na Durasca, Valdengo BI (SR). Questo dato, recentemente omologato dalla COI (Bricchetti, *in litteris*), rappresenta la seconda segnalazione per la regione (documentazione fotografica, GRIP in stampa).

- Luì bianco *Phylloscopus bonelli*

2007: Date estreme: 2 l'8.04 Sambuco CN (CNB: MPE); 1 inanellato il 23.09 Gressan, Pila AO (G. Rossi).

2008: Prima osservazione: 1 il 13.04 Borgo San Dalmazzo CN (CNB: GU).

- Luì verde *Phylloscopus sibilatrix*

2007: Date estreme: 1 il 15.04 Fiume Stura di Demonte, Castelletto Stura CN (CNB: oss. vari); 1 il 28.08 Colle Vaccera, Angrogna TO (LPI). Al di fuori delle consuete aree di nidificazione: 1 a 1400 m. s.l.m. il 23.06 Pontechianale CN (CNB: BC, MPE); 1 a 1450 m. s.l.m. il 23.06 Valle Maudagna, Frabosa CN (CNB: PB).

2008: Date estreme: 1 il 15.04 giardinetti di via Regaldi, Novara (IFE); 1 il 5.09 Diga del Pascolo, Torino (PM).

- Luì piccolo *Phylloscopus collybita*

Si ribadisce l'opportunità di un'approfondita revisione delle osservazioni regionali attualmente ascritte alle ssp. *tristis* / *abietinus*. Di seguito vengono comunque riportate tutte le segnalazioni pervenute per gli anni 2007 e 2008 sulla base della determinazione effettuata dagli osservatori.

2007: Singoli individui inanellati; ssp. *tristis*: il 28.09 Foce Strona, Gravellona Toce VB (CSMF), il 17.10 Isolino, Verbania (CSMF); ssp. *abietinus*: il 18.02 ed il 15.11 R. N. S. Palude di San Genuario, Fontanetto Po VC (FA *et al.*).

2008: ssp. *tristis*: 1 inanellato il 7.03 Le Vallere, Moncalieri TO (STZ), 2 inanellati il 27.03 Montagnino, Verbania (C. Mervic), 1 il 5.12 cava di Allara, Casale Monferrato AL (PFPO); ssp. *abietinus*: singoli individui inanellati il 5.04, il 13.10, il 19.10, il 28.10 ed 1 osservato il 9.04 Isolino, Verbania (CSMF).

- Luì grosso *Phylloscopus trochilus*

2007: Date estreme della migrazione pre-nuziale: 2 in canto il 7.03 R. N. S. Palude di San Genuario, Fontanetto Po VC (FA *et al.*); 1 inanellato il 29.05 Isolino, Verbania (CSMF). Date estreme della migrazione post-nuziale: 1 inanellato il 4.08 Isolino, Verbania (CSMF); l'11.10 Isolino, Verbania (CSMF) e 1 inanellato Corno, Cherasco CN (BT).

2008: Date estreme della migrazione pre-nuziale: 1 in canto il 16.03 c.na Mensa, Cherasco CN (FA); 1 inanellato il 1.06 Montagnino, Verbania (C. Mervic). Date estreme della migrazione post-nuziale: 3 inanellati il 3.08 Isolino, Verbania (CSMF); 1 inanellato il 14.10 Lago di Candia TO (LBI). Ssp. *acredula*: 1 il 3.04 Isolino, Verbania (CSMF); è questa la quarta segnalazione del taxon per la regione.

REGULIDAE

- Regolo *Regulus regulus*

Al di fuori dal consueto areale riproduttivo, in entrambi gli anni, 1 ♂ in canto da febbraio ad aprile c.na Mensa, Cherasco CN (FA).

2008: In migrazione, stimati: oltre 780 individui in 26 giornate di rilevamento tra il 1.10 ed il 30.10, con i seguenti valori massimi 60 il 5.10, 87 il 10.10, 55 il 26.10 e 54 il 27.10, Colle Vaccera, Angrogna TO (GPSO Progetto Alpi).

- Fiorrancino *Regulus ignicapilla*

Al di fuori dei consueti areali di svernamento o nidificazione.

2007: 2 o 3 ♂ ♂ in canto il 21.04 Murazzano CN (CNB: PB). In canto il 1.05 Sant'Anna, Montaldo Mondovì CN (L. Galli). 1 il 1.12 Fiume Po, Cavagnolo TO (PM). 2 inanellati il 13.12 ciabòt Laurentia, Revello CN (VA). Inanellati 1 il 28.12, 1 il 30.12, 2 il 31.12 Montagnino, Verbania (CSMF). 1 inanellato il 30.12 Prietti, Villar Perosa TO (A. Peano).

2008: 1 inanellato il 2.01 Brughiere, Omega VB (R. Orlandi). 2 inanellati l'11.01 ciabòt Laurentia, Revello CN (VA). 1 in canto dal 19.04 a maggio area urbana, Giaveno TO (TOBW: ASG). 1 in canto il 30.05 c.na La Bicocca, Bossolasco CN (FA). 1 in canto il 17.06 Sant'Anna, Montaldo Mondovì CN (L. Galli). 1 in canto il 17.06 San Giacomo, Roburent CN (L. Galli). 1 il 2.07 c.na Cisi, Monale AT (FA). 1 inanellato il 29.12 c.na Mensa, Cherasco CN (FA).

MUSCICAPIDAE

- Pigliamosche *Muscicapa striata*

2007: Date estreme: il 15.04 Piaro, Campiglia Cervo BI (F. Pivani); 1 l'11.10 Pino Torinese TO (LPI).

2008: Date estreme, inanellati: 1 il 26.04 Montagnino, Verbania (C. Mervic); 1 il 29.09 Osservatorio Ornitologico di Baldissero d'Alba CN (FO).

- Balia nera *Ficedula hypoleuca*

2007: Date estreme della migrazione pre-nuziale: 1 il 13.04 corso Regina Margherita, Torino (TOBW: C. Tambone); 10 inanellati il 28.04 Oasi di Casalbeltrame NO (SR). Date estreme della migrazione post-nuziale: numerose il 2.08 c.na Mensa, Cherasco CN (FA); il 9.10 Torre Cives, Vidracco TO (CP).

2008: Date estreme della migrazione pre-nuziale: 2 il 16.04 Montanaro TO (TOBW: DIR); 1 inanellato il 30.05 Gressan, Pila AO (G. Rossi). Date estreme della migrazione post-nuziale, inanellati: 1 il 5.08 Parco Burcina, Pollone BI (M. Baietto); 1 il 14.10 Oasi di Casalbeltrame NO (M. Baietto).

AEGITHALIDAE

- Codibugnolo *Aegithalos caudatus*

2007: Segnalazioni di singoli soggetti a "testa bianca": il 3.02 (CNB: BC, PB, MPE) ed il 12.05 (CNB: PB) Acceglio CN; il 17.02 Upega, Briga Alta CN (CNB: BC, PB, MPE); l'8.04 Sambuco CN (CNB: MPE).

PARIDAE

- Cincia dal ciuffo *Lophophanes cristatus*

Al di fuori dei consueti areali di svernamento o nidificazione.

2007: In canto il 1.05 Sant'Anna, Montaldo Mondovì CN (L. Galli). Il 12.12 Torre Cives, Vidracco TO (CP).

2008: Il 26.01 La Mandria, Venaria Reale TO (TOBW: DIR). 1 il 10.05 Cameri NO (GB, FC).

- Cincia mora *Periparus ater*

2008: In migrazione, stimati: oltre 1950 individui in 26 giornate di rilevamento tra il 1.10 ed il 30.10, con i seguenti valori massimi 234 il 5.10, 268 il 10.10 e 216 il 12.10, Colle Vaccera, Angrogna TO (GPSO Progetto Alpi); circa 330 il 15.10 Colle dell'Ortiga, Demonte CN (FA, STZ).

TICHODROMADIDAE

- Picchio muraiolo *Tichodroma muraria*

2008: Al di fuori dell'area alpina: 1 a 580 m. s.l.m. il 30.10 ed il 4.12 Torre Cives, Vidracco TO (CP).

CERTHIIDAE

- Rampichino *Certhia brachydactyla*

2007: Quota elevata: 1 in canto a 1580 m. s.l.m. Elva CN (CNB: BC, PB, MPE).

2008: Al di fuori del consueto areale di nidificazione: 1 il 20.04 Oasi di Casalbeltrame NO (A. Usai); 2 il 25.04 Parco Scimbla, Carpignano Sesia NO (A. Usai).

REMIZIDAE

- Pendolino *Remix pendulinus*

Segnalazioni derivate prevalentemente dall'attività di inanellamento.

2007: Osservazioni comprese tra il 4.02 Fornace, Salussola BI (SR) ed il 4.04 Isolino, Verbania (CSMF); e dal 2.10 Isolino, Verbania (CSMF) al 21.12 R. N. S. Palude di San Genuario, Fontanetto Po VC (FA *et al.*).

2008: Osservazioni comprese tra il 31.01 Romentino NO (LM) ed il 24.04 Isolino, Verbania (CSMF); e dal 29.09 Isolino, Verbania (CSMF) al 7.12 caset.to Garlasca, Settimo Rottaro TO (VR).

In seguito alla progressiva e costante acquisizione di informazioni disponibili per questa specie, che risulta nidificante estinta, migratrice e svernante, si è ritenuto utile fornire un riassunto in merito alla sua distribuzione e fenologia temporale (fig. 7). Le osservazioni risultano distribuite abbastanza uniformemente lungo le principali aste fluviali ed in corrispondenza delle più importanti zone umide regionali; scarse e sporadiche le soste all'interno dell'area alpina. Va comunque tenuto conto che ben il 77,4% delle segnalazioni provengono da tre sole località: Isolino, Verbania (50,0%), R. N. S. Palude di San Genuario, Fontanetto Po VC (16,8%) e Lago di Candia TO (10,6%), e solo per le prime due la

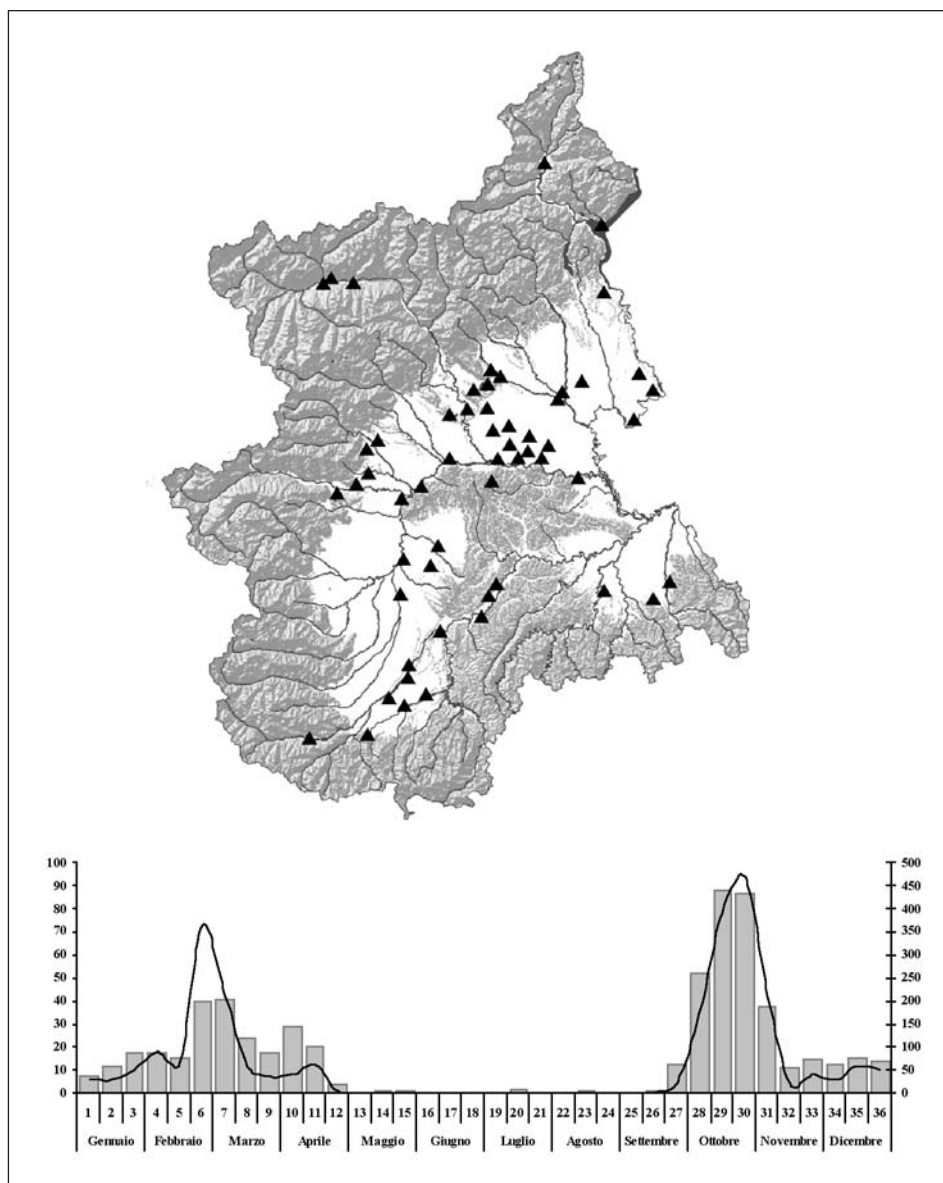


Fig. 7 - Pendolino *Remiz pendulinus*. Localizzazione delle segnalazioni (in alto; N=55) e (in basso) andamento per decade del numero di osservazioni (N=605; barre, graduazione sulle ordinate di sinistra) e del numero di individui (N=2556; linea, graduazione sulle ordinate di destra) relativamente al periodo 1979-2008.

presenza risulta regolare negli ultimi 10 anni. A parte le sporadiche osservazioni in periodo riproduttivo, il Pendolino è presente dalla seconda decade di settembre alla terza di aprile, con picchi di transito che si collocano a fine febbraio – inizio marzo e metà – fine ottobre. Durante lo svernamento, ed in particolare tra la fine di dicembre e l'inizio di gennaio, il numero di segnalazioni è decisamente basso, e la presenza in regione risulta irregolare (6 inverni sugli ultimi 10) e limitata a sei località.

ORIOLOIDAE

- Rigogolo *Oriolus oriolus*

2007: Date estreme: il 12.04 Torrente Scrivia, Cassano Spinola AL (FS); il 31.08 1 Rosta TO (TOBW: ASG) ed 1 inanellato Corno, Cherasco CN (BT).

2008: Date estreme: 1 il 4.04 Saluzzo CN (CNB: G. Salvatico); 1 il 21.09 Fiume Dora Riparia, Susa TO (TOBW: R. Poli). Durante la migrazione, in ambiente e quota inusuali: 1 ♂ in canto a 1867 m. s.l.m. il 15.05 Alpe Veglia, Varzo VB (RH).

LANIIDAE

- Averla piccola *Lanius collurio*

2007: Date estreme: il 15.04 Piaro, Campiglia Cervo BI (F. Pivani); 1 inanellato il 17.10 Isolino, Verbania (CSMF). In migrazione, concentrazione elevata: 55 il 10.05 Vauda, San Carlo Canavese TO (TOBW: DND).

2008: Date estreme: 2 il 23.04 Montanaro TO (TOBW: DIR); il 9.10 La Vedetta, San Carlo Canavese TO (Parchi del Canavese: STZ).

- Averla cenerina *Lanius minor*

2007: 1 il 22.05 Montanaro TO (TOBW: DIR). 1 il 12.06 e 1 coppia con pulcini nel nido il 18.06 Castell'Alfero AT (CAP, MAC et al.). Presenza il 9.10 Torre Cives, Vidracco TO (CP).

2008: 1 il 26.05 Fossano CN (PB). 1 il 3.06 (PFPO) e 5 il 27.07 (LPI) Vignale Monferrato AL. 1 coppia il 20.06 (CAP, MAC), attecchimento territoriale il 2.07 (MAC) e 3 il 15.07 (MAC) Castell'Alfero AT. 1 il 20.07 Ceresole d'Alba CN (GB).

- Averla maggiore *Lanius excubitor*

2007: Pervenute 53 segnalazioni. Date estreme relative ai periodi di svernamento e migrazione: 1 il 28.03 c.na Madama, Arro BI (F. Benedetto); 1 il 25.09 Boves CN (CNB: GU). Data inusuale: 1 l'11.06 Pieve Vergonte VB (RH).

2008: Pervenute 100 segnalazioni. Date estreme relative ai periodi di svernamento e migrazione: 1 il 16.04 c.na Bosco, Tronzano Vercellese VC (LB); 2 il 4.10 Vauda, San Carlo Canavese TO (PM).

- Averla capirossa *Lanius senator*

2007: 1 il 6.05 Ceresole d'Alba CN (GB). 1 il 14.05 Peveragno CN (CNB: MPE). Il 16.05 Torrente Scrivia, Rivalta Scrivia, Tortona AL (FS). 1 ♀ apparentemente in coppia con ♂ di Averla piccola *Lanius collurio*, anche posata accanto a 2 giovani averle piccole il 1.07 (GB), segnalata fino al 1.08 (oss. vari), Sommariva del Bosco CN. 1 il 19 e 23.08 Fossano CN (CNB: PB). 1 il 1.09 Cerano NO (GB, FC).

2008: 1 il 20.04 Vauda, San Francesco al Campo TO (TOBW: G. Ferrero). 1 il 3.05 fraz. San Lorenzo, Vignale Monferrato AL (PFPO). 1 dal 24.05 (CNB: F. Delmastro) al 27.05 (oss. vari) Torrente Gesso, Mellana, Boves CN. 1 il 25.05 Torrente Gesso, Roccazione CN (CNB: S. Girardo). 1 il 25.05 Bettole, Bozzolo Formigaro AL (FS). 1 il 29.05 Villafalletto CN (CNB: PB). Presenza il 2.07 e 3, 2 adulti e 1 giovane, il 15.07 Castell'Alfero AT (MAC). 1 il 26.07 Vauda, San Francesco al Campo TO (DT). 1 il 27.07 Trittango AT (PFPO).

CORVIDAE

- Gazza *Pica pica*

2007: Durante lo svernamento, al di fuori dell'areale noto: 3 il 10.12 Verrès AO (MB). Massima concentrazione: circa 100 il 26.12 Torrente Scrivia, Tortona AL (FS).

2008: Al di fuori dell'areale noto: 1 a 1630 m. s.l.m. il 3.05 Acceglio CN (CNB: PB).

- Nocciolaia *Nucifraga caryocatactes*

Al di fuori dei consueti areali.

2007: 1 a 500 m. s.l.m. il 9.10 Torre Cives, Vidracco TO (CP). 1 il 6.12 c.na Buonumore, Cavallirio NO (LB).

2008: 2 il 23.08 Valle Ellero CN (CNB: PB).

- Gracchio alpino *Pyrrhocorax graculus*

2007: Massime concentrazioni: circa 700 il 28.01 Prazzo CN (CNB: GU); circa 500 il 4.02 Pietraporzio CN (CNB: MPE).

2008: Massima concentrazione: circa 200 il 12.04 Bardonecchia TO (TOBW: C. Tambone).

- Taccola *Corvus monedula*

Al di fuori degli areali noti.

2007: Presenza il 3.02 Pallanza, Verbania (FA, D. Centili).

2008: 6 il 18.03 Crodo VB (RH). In mobbing su Gheppio *Falco tinnunculus* il 16.04 San Gaudenzio, Novara (IFE). 10 il 21.05 (RIG) e 6 il 7.06 (RBL) Olengo, Novara. 9 il 27.09 Orta San Giulio NO (RIG).

- Corvo *Corvus frugilegus*

2007: Date estreme relative ai periodi di svernamento e migrazione: 1 il 15.04 Masera VB (RH); 3 il 5.10 Borgolavezzaro NO (LM). Massime concentrazioni: 60 l'11.01 Casale Monferrato AL (PFPO); 60 il 29.12 Lago di Viverone TO-BI (PM).

2008: Date estreme relative ai periodi di svernamento e migrazione: 1 il 18.05 Aeroporto, Masera VB (RH); il 31.10 almeno 10 Candia TO (PM) e presenza in Vauda, San Carlo Canavese TO (PM). Massime concentrazioni: circa 150 il 2.02 Santhià VC (PM); circa 140 il 23.12 Bra CN (PB). Data inusuale: 1 il 10.07 Cressa NO (LM).

- Cornacchia nera *Corvus corone corone*

Al di fuori dal consueto areale riproduttivo: 1 il 20.05.2007 Novara (RBL); 1 il 25.04.2008 Briona NO (A. Usai).

- Cornacchia grigia *Corvus corone cornix*

Coppia mista *C. c. corone* x *C. c. cornix* il 25.02.2007 Baceno VB (RH). Quote elevate: 1 a circa 1900 m. s.l.m. il 3.02.2007 Pontechianale CN (CNB: BLF); 1 a 2469 m. s.l.m. il 10.09.2008 Piano del Nivolet, Valsavarenche AO (BCC, R. Marliani). In migrazione: 19 in gruppo, dirette verso la Francia, il 12.10.2008 a circa 1800 m. s.l.m. Bagni di Vinadio CN (CNB: BLF). Massime concentrazioni: oltre 500 il 12.02.2008 San Mauro Torinese TO (PM); circa 600 in dormitorio l'8.12.2008 Lago Piccolo di Avigliana TO (TOBW: ASG).

- Corvo imperiale *Corvus corax*

2008: Al di fuori dell'area alpina: 2 il 15.02 Misigliano, Gremisco AL (FS); numerose osservazioni tra l'8.03 ed il 17.11 Sant'Albano Stura CN (oss. vari); 2 il 9.04 (BCH, LPI), 2 il 20.08 (LPI), 1 il 1.09 (BCH) ed 1 l'8.09 (BCH) Bric Palouc, Baldissero Torinese TO (BCH, LPI); 1 l'11.08 Bric Turniola, Casalborgone TO (EV); 1 il 17.10 Fiume Tanaro, Monchiero CN (FA); 1 il 17.11 Fiume Tanaro, Meane, Cherasco CN (FA); 2 il 9.12 San Mauro Torinese TO (PM). Massime concentrazioni: circa 50 il 29.07 Alpe Seccio, Boccioleto VC (LB); circa 50 in dormitorio Vauda, San Carlo Canavese TO (TOBW: G. Ferrero); 48 il 17.11 Sant'Albano Stura CN (CNB: PB).

2009: Al di fuori dell'area alpina: 1 il 5.04 Niella Belbo CN (PB); 1 il 7.08 San Giovanni Govoni, Mondovì CN (FA); 1 il 25.11 Orfengo, Casalino NO (IFE). Massima concentrazione: 20 il 18.01 Bainale, Magliano Alpi CN (CNB: PB).

STURNIDAE

- Storno *Sturnus vulgaris*

2007: Al di fuori dal consueto areale invernale: presenza il 14.02 Montecrestese VB (BH).

- Storno roseo *Pastor roseus*

2008: in periodo del tutto inusuale 2 juv, imbrancati con *Sturnus vulgaris*, il 1.11 Giverno TO (M. Barone, documentazione fotografica).

PASSERIDAE

- Passera oltremontana *Passer domesticus domesticus*

Segnalazioni di individui spesso con caratteri intermedi rispetto a *P. d. italiae*: 2 il 10.02.2007 Pontechianale CN (CNB: BC, PB, MPE); 1 in canto il 14.02.2007 Varzo VB (RH); 1-2 il 30.08.2008 Champlas Janvier, Cesana Torinese TO (PM).

- Passera lagia *Petronia petronia*

2007: Al di fuori dei siti noti di presenza: 15 il 31.01 (CNB: GU) ed il 3.02 (CNB: BLF) in Valle Varaita CN.

- Fringuello alpino *Montifringilla nivalis*

2007: Massime concentrazioni: circa 60 il 14.07 Pontechianale CN (CNB: PB); circa 40 l'8.09 a 3325 m. s.l.m. Punta Bonneval, Groscavallo TO (RE).

2008: Al di fuori delle aree note di svernamento: 3 il 31.12 Monginevro, Cesana Torinese TO (PM). Massima concentrazione: 40 il 14.08 Colle del Nivolet, Ceresole Reale TO

(TOBW: ASG, DND, LPI). Presenze a bassa quota, correlate con abbondanti nevicate: 1 a 900 m. s.l.m. il 18.01 Entracque CN (PMAM); 2 a 724 m. s.l.m. il 18.01 Demonte CN (CNB: P. Caroni).

FRINGILIDAE

- Fringuello *Fringilla coelebs*

2007: In migrazione, stimati: 952 il 19.10 Colle dell'Ortiga, Demonte CN (FA, STZ).

2008: In migrazione, stimati: oltre 11500 individui in 26 giornate di rilevamento tra il 1.10 ed il 30.10, con i seguenti valori massimi 2724 il 5.10, 1013 l'11.10 e 1597 il 12.10, Colle Vaccera, Angrogna TO (GPSO Progetto Alpi); 1811 il 19.10 Colle dell'Ortiga, Demonte CN (FA, STZ).

- Peppola *Fringilla montifringilla*

2007: Date estreme relative ai periodi di svernamento e migrazione: il 20.03 Fiume Po, San Sebastiano Po TO (TOBW: DND); 2 inanellati il 13.10 Colle Vaccera, Angrogna TO (ATA). In migrazione, stimati: 399 il 19.10 Colle dell'Ortiga, Demonte CN (FA, STZ); il 28.10 400 Colle Vaccera, Angrogna TO (TOBW: DND) e 500 Pian della Mussa, Balme TO (RE).

2008: Date estreme relative ai periodi di svernamento e migrazione: 20 il 14.04 Beulard, Bardonecchia TO (TOBW: C. Tambone); il 26.09 La Vedetta, San Carlo Canavese (Parchi del Canavese: STZ). In migrazione, stimati: oltre 840 individui in 26 giornate di rilevamento tra il 1.10 ed il 30.10, con i seguenti valori massimi 96 il 5.10, 97 il 12.10 e 194 il 26.10, Colle Vaccera, Angrogna TO (GPSO Progetto Alpi); 738 in cinque ore e mezza di osservazione l'8.11 c.na Bremont, Rivoli TO (TOBW: ASG, DCA *et al.*).

- Verzellino *Serinus serinus*

2007: Al di fuori del consueto areale di svernamento: 3 il 13.01 Ornavasso VB (RH).

2008: Al di fuori dei consueti areali di svernamento e nidificazione: 20 il 5.01 Cascinasse, Cardè CN (CNB: G. Ghione); il 31.01 Candelo BI (SR); 2 in canto il 15.04 giardinietti di via Regaldi, Novara (IFE); 1 in canto il 16.04 San Gaudenzio, Novara (IFE); in canto il 22.05 Novara (RIG). Massima concentrazione: circa 120 il 2.02 Fiume Stura di Lanzo, Borgaro Torinese TO (RE).

- Venturone alpino *Carduelis citrinella*

2007: al di fuori dell'area alpina: 1 il 14.03 Bric Palouc, Baldissero Torinese TO (TOBW: DND).

- Verdone *Carduelis chloris*

2007: Al di fuori del consueto areale di svernamento: in canto il 12.02 Domodossola VB (BH); alcuni individui il 12.02 P. N. Mont Avic AO (A. Foieri).

- Lucherino *Carduelis spinus*

2007: Date estreme, relative ai periodi di svernamento e migrazione al di fuori delle consuete aree di nidificazione: 2 il 3.03 Moncuni, Reano TO (TOBW: DCA); 5 il 19.09 Bric Palouc, Baldissero Torinese TO (TOBW: DND). In migrazione, stimati: 770 il 19.10 Colle dell'Ortiga, Demonte CN (FA, STZ).

2008: Date estreme, relative ai periodi di svernamento e migrazione al di fuori delle consuete aree di nidificazione: 4 il 29.04 Settimo Torinese TO (TOBW: DND); il 24.09 Candelo BI (SR). In migrazione, stimati: oltre 1570 individui in 26 giornate di rilevamento tra il 1.10 ed il 30.10, con i seguenti valori massimi 264 il 5.10, 189 il 12.10 e 162 il 13.10, Colle Vaccera, Angrogna TO (GPSO Progetto Alpi).

- Fanello *Carduelis cannabina*

2007: Massima concentrazione: circa 1000 il 16.12 Fiume Po, Monteu da Po TO (PM).

2008: Al di fuori dei consueti areali di nidificazione: 1 dal 18.05 al 2.06 Cimitero di Ottiglio AL (PFPO). Massima concentrazione: almeno 1000 in diversi stormi il 29.12 Morghengo, Caltignaga NO (M. Campanili, M. Mormile, RIG).

- Organetto minore *Carduelis cabaret*

2008: 1 inanellato il 12.11 La Vedetta, San Carlo Canavese TO (Parchi del Canavese: STZ, documentazione fotografica). 1 inanellato il 26.11 Casone, Pombia NO (LIB, documentazione fotografica).

- Organetto minore / Organetto *Carduelis cabaret / flammea*

2007: Al di fuori dai consueti areali: 1 il 29.11 confluenza tra Fiume Po e Torrente Stura di Lanzo, Torino (TOBW: DND).

2008: Al di fuori dai consueti areali: 2 il 17.02 Reano TO (TOBW: ASG); 1 a 214 m. s.l.m. il 9.03 Fiume Toce, Pieve Vergonte VB (RH); 1 il 14.03 Lago di Viverone TO (TOBW: DND); 1 l'8.11 Lago di Caselette TO (TOBW: DND et al.); 1 il 9.11 Lago Borgarino, San Gillio TO (RE); 4 il 3.12 Castelletto Merli AL (PFPO). Massima concentrazione: circa 200 a 1600 m. s.l.m. il 12.04 Vallone Orsiera, Lemie TO (RE).

- Crociere *Loxia curvirostra*

Massima concentrazione: oltre 120 il 13.01 Sauze di Cesana TO (PM).

- Ciuffolotto *Pyrrhula pyrrhula*

2008: Al di fuori dei consueti areali di presenza: 1 il 10.11 località Fornace, Gemme NO (LB). 1 ssp. *pyrrhula* il 25.01 Vauda, Coassolo Torinese TO (CP).

- Frosone *Coccothraustes coccothraustes*

Al di fuori dei consueti areali di svernamento o nidificazione.

2007: 1 inanellato il 31.12 c.se Rocco, Vignale Monferrato AL (GGL).

2008: Singoli individui inanellati il 1.01, 13.01 e 6.02 c.se Rocco, Vignale Monferrato AL (GGL). 1 il 30.05 Bricchetto, Niella Belbo CN (FA). 1 il 31.05 c.na Ronco, Villarbasse TO (TOBW: ASG). 1 il 1.12 Boer, Luserna San Giovanni TO (FGY). 1 inanellato il 13.12 e ricatturato il 29.12 Villa Paolina, Asti (CAP).

EMBERIZIDAE

- Zigolo delle nevi *Plectrophenax nivalis*

2008: 1 il 16.01 Agnellengo, Momo NO (LB *vide* F. Lorenzini, documentazione fotografica).

- Zigolo giallo *Emberiza citrinella*

Al di fuori dei consueti areali di svernamento o nidificazione.

2007: 12 il 25.01 (PM) e presenza il 31.12 (LPI) Pino Torinese TO. 2 il 14.05 Bric Pa-louc, Baldissero Torinese TO (PM).

2008: 1 inanellato il 15.01 Corno, Cherasco CN (BT). 3 il 17.01 c.na Malboschetto CN (FA). Presenza il 10.02 Pino Torinese TO (LPI). Massima concentrazione: 40-50 a 1500 m. s.l.m. l'11.04 Pragelato TO (FGY).

- Zigolo nero *Emberiza cirrus*

Al di fuori dei consueti areali di svernamento: 12 il 19.12.2007 e 9 il 6.01.2008 Fossano CN (PB). Massima concentrazione: 29 il 6.12.2008 c.na Rifoglietto, Rivalta TO (TOBW: ASG).

- Zigolo muciatto *Emberiza cia*

Al di fuori dei consueti areali di svernamento o nidificazione.

2007: 2 il 25.01 Pino Torinese TO (PM).

2008: 1 il 6.01 Pino Torinese TO (LPI). 1 inanellato il 17.01 mulino di Retorto, Casal Cermelli AL (L. Gola). Inanellati 2 l'8.02 e 1 il 9.02 c.na Nuova, Alfiano Natta AL (GGL, FA, E. Vallinotto). 1 ♂ in canto il 30.05 Valle, Mombarcaro CN (FA). 1 il 29.12 Morghengo, Caltignaga NO (M. Campanili, M. Mormile, RIG).

- Ortolano *Emberiza hortulana*

2007: Date estreme: 1 ♂ il 26.04 Isolino, Verbania (CSMF); 3 a 1900 m. s.l.m. il 24.09 Lago di Monastero, Monastero di Lanzo TO (RE).

2008: Date estreme: 2 il 18.04 ed 1 il 3.09 Montanaro TO (TOBW: DND). Al di fuori dei consueti areali di nidificazione: 1 il 28.06 Monte Armetta, Caprauna CN (CNB: BC).

- Zigolo minore *Emberiza pusilla*

2007: 1 il 22.03 Torre Bicocca, Buttigliera Alta TO (ASG, documentazione fotografica).

2008: 1 il 3.01 c.na Costa, Cherasco CN (FA). 1 inanellato il 7.10 Isolino, Verbania (CSMF). 1 inanellato il 29.11 cava Sella, Curino BI (LB).

Le precedenti osservazioni portano a 20 le segnalazioni regionali.

- Migliarino di palude *Emberiza schoeniclus*

2007: Viene riconfermata la presenza in periodo riproduttivo presso la Palude dei Mareschi, Avigliana TO: 1 in canto il 12.06 (ASG). Inanellati 2 ♀♀ il 7.03, 2 ♂♂ il 5.11 e 2 ♂♂ il 26.11 attribuibili al gruppo sottospecifico *intermedia*, R. N. S. Palude di San Genuario, Fontanetto Po VC (FA, MP *et al.*); questi dati portano a 12 le osservazioni di questo taxon note per la regione.

- Zigolo capinero *Emberiza melanocephala*

2007: 1 ♀ inanellata il 18.05 Isolino, Verbania (CSMF).

- Strillozzo *Emberiza calandra*

2007: Durante lo svernamento pervenute segnalazioni dai comuni di Benevagienna CN, Cherasco CN, Salmour CN e Tortona AL (oss. vari) ed in Valle Belbo CN (CNB: BC). Massima concentrazione: gruppo in alimentazione di circa 100 il 23.07 Bainale, Magliano Alpi CN (CNB: PB).

2008: Al di fuori dei consueti areali di svernamento o nidificazione: 1 il 17.05 Bicocca, Novara (RBL); 18 l'11.01 e 7 il 18.12 Montanaro TO (TOBW: DND).

SPECIE AUFUGHE

In conformità con quanto stabilito dall'AERC (Association of European Rarities Committees), unitamente alle valutazioni effettuate da Pavia & Boano (in stampa), in questa sezione sono state inserite quelle specie che potrebbero essere di origine selvatica ma per le quali sussistono dubbi sulla loro possibile o probabile fuga dalla cattività, unitamente a quelle specie di chiara origine domestica.

- Oca del Canada *Branta canadensis*

2007: 1 il 18.03 P. N. R. La Mandria, Venaria Reale TO (TOBW: PPP).

- Oca facciabianca *Branta leucopsis*

2008: 1 il 8.10 Fiume Po, Chivasso TO (TOBW: ATA).

- Oca egiziana *Alopochen aegyptiaca*

2007: 1 il 9.04 R. N. S. Lanca Santa Maria, La Loggia TO (TOBW: PPP).

- Gobbo della Giamaica *Oxyura jamaicensis*

2008: ♀ il 1.06 e il 19.07 stagni c.na Palermo nord, Ceresole d'Alba CN (GB).

- Falco laggar *Falco jugger*

2007: 1 il 1.07 fuggito da cattività Magliano Alfieri CN (G. Aimassi).

- Gru coronata *Balearica regulorum*

2007: 1 il 5.01 discarica, Torino (MAC).

- Parrocchetto dal collare *Psittacula krameri*

2008: presenza continua di un ind. a Cherasco CN (BT).

- Storno superbo *Lamprolornis superbus*

2007: Presenza per tutto il corso dei mesi di novembre e dicembre, Hône AO (MB, documentazione fotografica).

SEGNALAZIONI SOSPESE O NON ACCETTATE

Le motivazioni di mancata accettazione o sospensione delle segnalazioni presenti in questa sessione sono determinate sovente da una documentazione insufficiente in relazione alla rarità della segnalazione che non ha permesso una corretta determinazione. Fermo restando che le attribuzioni specifiche palesemente ritenute non corrette sono comunque state omesse dal testo, si è resa necessaria la pubblicazione di alcune segnalazioni specifiche, allo scopo di mantenerne una loro sospensione o invalidazione con l'intento di eliminare possibili errori futuri di valutazione.

- Marangone minore *Phalacrocorax pygmeus*

2008: Specie accidentale per la regione; assenza di documentazione sufficiente: 1 il 20.03 Fiume Tanaro, Castello d'Annone AT (L. Calcagno); 1 il 20.03 Fiume Tanaro, Veterana AT (L. Calcagno).

- Calandra *Melanocorypha calandra*

2008: Specie accidentale per la regione con segnalazioni tutte precedenti il 1950. Assenza di documentazione sufficiente: 1 il 3.05 Fiume Stura di Demonte, Sant'Albano Stura CN (CNB: BC); 1 il 19.09 Fiume Stura di Demonte, Sant'Albano Stura CN (CNB: PB). Assenza di documentazione sufficiente, ambiente e quota inusuali per la specie: 1 il 18.07 Pian del Re, Crissolo CN (L. Calcagno).

- Sterpazzola *Sylvia communis*

2008: 1 il 20.03 Fiume Tanaro, Castello di Annone AT (L. Calcagno); considerando la data estremamente precoce si ritiene utile attendere ulteriori accertamenti.

- Pigliamosche *Muscicapa striata*

2008: 1 il 23.03 San Raffaele Cimena TO (LPI); considerando la data estremamente precoce si ritiene utile attendere ulteriori accertamenti.

- Balia nera *Ficedula hypoleuca*

2008: 1 il 20.03 Barbania TO (TOBW: P. Tordella); considerando la data estremamente precoce si ritiene utile attendere ulteriori accertamenti.

- Storno roseo *Pastor roseus*

2008: Osservazione fugace e mancanza di certezza da parte del segnalatore: 1 il 10.05 area di servizio "Rio Colore", autostrada A6, Bra CN (CNB: SOL).

AGGIUNTE E RETTIFICHE AI RESOCONTI PRECEDENTI

- Falco pellegrino *Falco peregrinus*

1 ind. ssp. *calidus* fotografato il 14.11.2004 c.na Stramiano, Racconigi CN (CNB: G. Bissattini) (www.cuneobirding.it).

- Cuculo dal ciuffo *Clamator glandarius*

Rinvenuta parte di un soggetto (ala) in autunno in anni non meglio circostanziati tra il 2001 e il 2002 in alta Valle Stura CN (www.cuneobirding.it).

- Forapaglie castagnolo *Acrocephalus melanopogon*

L'osservazione di 1 il 29.09 torrente Gesso, Boves CN (CNB: MPE), pubblicata sul Resoconto per l'anno 2006 (GPSO 2008), è da riferirsi a Forapaglie *Acrocephalus schoenobaenus*.

- Lucherino *Carduelis spinus*

Al di fuori dal consueto areale di nidificazione: 1 giovane dell'anno inanellato il 17.07.2006 Albarea, Angrogna TO (ATA, IPE, documentazione fotografica).



Fig. 8 - Albanella pallida (*Circus macrourus*) fotografata nella RNS della Palude di San Genuario (VC) il 25.04.2007 (Foto M. Pavia).

Tab. 1 - Dati di censimento IWC, di Uccelli acquatici svernanti su alcuni bacini lacustri piemontesi (metà gennaio 2007).

SPECIE	CN0101 CN0102	CN0701	CN1101	CN1201	NO0103	NO0201	NO0303	TO0401	TO0502	TO0504	TO0601	VA0400	VC0202
Cigno reale					2	12						55	
Cigno nero												1	
Oca selvatica								7					
Anatra mandarina						2							
Anatra muta						10							
Fischione	37						5						32
Canapiglia	9	26						1					118
Alzavola	243	77					170	32	70	6			17
Germano reale	1006	370		9	39	324	865	924	298	201	73	638	730
Codone								1					
Mestolone								2					1
Fistione turco										1			2
Morigione	2	2				49		57	2			230	
Moretta	1	3						79			11	23	5
Edredone												1	
Smergo minore												1	
Smergo maggiore												14	
Strolaga minore													1
Strolaga mezzana								1					
Cormorano	92	40		26	4	22	29		15	9		264	162
Tuffetto		8			1		8		1			16	7
Svasso maggiore					19	246		36			36	1938	160
Svasso collarosso													2
Svasso piccolo						15						14	
Porciglione		1						4	1				
Gallinella d'acqua	74	1						22		14	1	8	10
Folaga	7	9				1		89	6	5	76	423	1254
Gabbiano comune					1	450		28		44	77	1047	1000
Gavina					1					1	1	80	11
Gabbiano reale medit.		1	1		1	6		9		2	7	189	19

VC0403	VC0404	VC0501	VC0503	VCCAR	VCCAS	TOT
						69
						1
					7	14
						2
						10
					16	90
						154
		68	35	20	150	888
1428	25	1200	770	330	1535	10765
		2			7	10
2		3	1			9
						3
			1			343
						122
						1
						1
						14
						1
						1
5	80	6	14	45	10	823
			1			42
1	2				4	2442
						2
						29
		1			1	8
	5					135
		3				1873
						2647
						94
					2	237

COD. INFS	LOCALITÀ
CN0101	Lago Parco Reale di Racconigi e c.na Stramiano, CN: B. e G. Vaschetti
CN0102	Oasi Crava - Morozzo CN: R. Toffili, M. Calvini, F. Bergese, F. Barale, E. Rinaldi, E. Piantino, M. Fissore
CN0701	Invaso di Brignola CN: L. Giraud
CN1101	Invaso della Piastra CN: L. Giraud
CN1201	Lago di Mergozzo VB: R. Bionda, M. Orlandi, M. Villani
NO0103	Lago d'Orta VB: M.Pavia
NO020	Palude di Casalbeltrame NO: Personale Parco Lama Sesia (PNLS)
NO0303	Lago di Candia: L.Biddau, D. Di Noia
TO0401	Caselle e Villanova Canavese TO: D. Reteuna, P. Beira
TO0502	Caslette TO: D. Reteuna, P. Migliore
TO0504	Laghi di Avigliana: Personale del Parco (PNLA), G. Assandri, D. Capello, G.A. Bonicelli
TO0601	Lago Maggiore (tratto piemontese) VB: R. Bionda, F. Carpegna, M. Della Toffola, G. Boano, M. Bandini, M. Orlandi, A. Mosini, C. Mervic, G. Assandri
VA0400	Lago di Viverone: I. Manfredo, G. Ghione, D. Di Noia, A. Pietrobon, S. Ranghino
VC0202	Stagni della Centrale Enel di Leri Cavour VC: F. Carpegna, M. Della Toffola
VC0403	Fontana Gigante, Tricerro VC: Personale Parco Fluviale Po-Orba (PFPO) VC0503
VC0501	Palude di San Genuario, Fontanetto Po VC: Personale Parco Fluviale Po-Orba (PFPO), F. Carpegna
VCCAR	Risorgive di Caresana, VC: M. Della Toffola, F. Carpegna
VCCAS	Laghi di Casalrosso, Lignana, VC: M. Della Toffola, F. Carpegna

Tab. 2 - Dati di censimento IWC, di Uccelli acquatici svernanti lungo alcuni corsi fluviali piemontesi (metà gennaio 2007).

SPECIE	AL0101 AL0102	AL0103	AL0104	AL0105	AL0201	AL0401	AL0601 AL0602	CN0103	CN0201	CN0300	CN0302 CN0303	CN0401 CN0402	NO0101 NO0102
Cigno reale									3			13	
Oca selvatica													4
Oca domestica													
Volpoca		4	2										
Anatra mandarina													
Fischione									24		20		
Canapiglia	2	1	2								2		24
Alzavola	50	291	38	25	245		2		20	137	152		491
Germano reale	1372	2185	672	144	742	159	186	32	2160	1081	1161	58	2148
Codone											1		
Mestolone		11		1					2		1		
Fistione turco													
Moriglione	1	116								4	44		
Ib. moriglione x morettata tabaccata													
Moretta tabaccata		2									1		
Moretta	1	2									2		
Orco marino					1								
Smergo maggiore		1										14	
Cormorano	258	223	162	48	31	64	78	2	10	417	78	7	152
Tuffetto	1	38	8	5			3	7	7	17	21	14	8
Svasso maggiore	1	31	62	3					9	2	3		12
Porciglione			1								7		
Gallinella d'acqua	29	46	12	179	34	3	20	15	11	97	74		16
Folaga	18	138	45		4				37	40	193		2
Gabbiano comune	7	48	87	44	12		1		5	757	10		15
Gavina													
Zafferano													
Gabbiano reale medit.	3	28	3	7	518		1		5	34	17	2	12
Gabbiano Pontico													

TO0801	TO0802	TO0803	TO0804 TO0805	VC0103 VC0104	VC0402	TOT
	5	13	28			62
						4
	29					29
						6
	32					32
		18	1			63
3		4	3			41
130	2	60		47		1690
250	408	1895	186	3535	140	18514
		1				2
		5				20
	1					1
	621	7	3			796
	2					2
	3					6
	401	26	109			541
						1
			1			16
32	622	86	112	10		2392
5	29	31	108			302
30	34	86	183	18		474
	1					9
41	144	118	20			859
2	182	271	463			1395
900	11157		272			13315
	1					1
	3					3
47	331	38	9			1055
	3					3

COD. INFS	LOCALITÀ
AL0101	F. Po, Scrivia - Valenza AL: Personale Parco
AL0102	Fluviale Po-Orba (PFPO)
AL0103	F. Po, Valenza - Casale Monferrato AL: Personale Parco Fluviale Po-Orba (PFPO)
AL0104	F. Po, Casale - Trino AL-VC: Personale Parco Fluviale Po-Orba (PFPO)
AL0105	F. Po, Trino - Crescentino VC: Personale Parco Fluviale Po-Orba (PFPO)
AL0201	T. Scrivia, Cassano - Tortona AL: F. Silvano
AL0401	T. Orba, Silvano - Bormida AL: Personale Parco Fluviale Po-Orba (PFPO)
AL0601	F. Tanaro - Tratto alessandrino: M.Gagliardone
AL0602	
CN0103	T. Maira, Racconigi conf. F. PO: B. e G. Vaschetti
CN0201	F. Po - tratto 8 Revello - Casalgrasso e relativi bacini di cava CN; B.Caula
CN0300	F. Tanaro - Tratto 1cuneese: Bastia - Alba, CN: P. Beraudo, S. Fasano, R. Toffoli
CN0401	F. Stura di Demonte: Cuneo - Cherasco CN: M. Audetto, P. Beraudo, R. Gregorio
CN0402	
NO0101	F. Toce, Bogna - L. Maggiore VB: R. Bionda, M. Orlandi
NO0102	
TO0801	F. Po - tratto 7: Crescentino - Chivasso VC-TO: Personale Parco Fluviale Po Torino (PFPT), F. Carpegna, M. Della Toffola, E. Vigliani
TO0802	F. Po, conf. T.Orco - Diga di Chivasso TO: E. Vigliani
TO0803	F. Po - tratto 7: Diga del Pascolo - Moncalieri TO: D. Di Noia, A. Di Rienzo, G. Soldato, N. Vinals, D. Siccardi, L. Piretta, P. Marotto
TO0804	F. Po - tratto 7: Moncalieri - Casalgrasso e relativi bacini di cava TO: G. Boano, Personale Parco Fluviale Po Torino (PFPT)
TO0805	
VC0103	F. Sesia, Ghislarengo - Cervo - Palestro VC: Personale Parco Lama Sesia (PNLS)
VC0104	
VC0402	T. Elvo, ponte A4 - Cervo VC: Personale Parco Lama Sesia (PNLS)

Tab. 3 - Dati di censimento IWC, di Uccelli acquatici svernanti su alcuni bacini lacustri piemontesi (metà gennaio 2008).

SPECIE	CN0101 CN0102	CN0701	CN1201	NO0103	NO0201	NO0302 NO0303	TO0301	TO0501 TO0502	TO0504	TO0601	TO0901	VA0400	VC0202
Cigno reale					15			1				81	
Oca selvatica													
Oca facciabianca												1	
Anatra muta					26								
Fischione	80					6							2
Canapiglia	6	22										1	54
Alzavola	462	72				55		25	66				
Germano reale	1104	633	15	10	158	725	80	536	209	458	260	884	793
Codone	2											1	
Mestolone	8							1					
Fistione turco								1				1	
Moriglione					23			1		1		239	1
Moretta		2			4		1			31		187	25
Moretta grigia												5	
Edredone												1	
Orchetto marino												2	
Orco marino												22	
Quattrocchi													2
Smergo minore										1			
Smergo maggiore												48	
Strolaga minore												1	2
Strolaga mezzana					1							1	4
Cormorano	65	85	38	2	35			12	19	81		358	80
Tuffetto		16			1	12						22	19
Svasso maggiore				33	187				1	37		2080	65
Svasso collarosso					1								
Svasso piccolo					17							15	
Porciglione										3		2	
Gallinella d'acqua	92	28			1				21	3		15	7
Folaga	54	55			4				2	159		556	925
Gabbiano comune					600			12	150	19		1020	196
Gavina					6							113	3
Zafferano								1		5			
Gabbiano reale mediterraneo		3			3			1		544		136	2

VC0403	VC0501	VC0503	VCCAR	VCCAS	TOT
					97
				7	7
					1
					26
	1			2	91
					83
1	160	120		80	1041
2000	2800	500	2	3500	14667
				1	4
	5				14
					2
					265
					250
					5
					1
					2
					22
					2
					1
					48
					3
					6
	28	68	58	30	959
					70
				26	2429
					1
					32
		2		1	8
		3			170
	5	2			1762
					1997
					122
					6
					689

COD. INFS	LOCALITÀ
CN0101	Lago Parco Reale di Racconigi e c.na Stramiano, CN: B. e G. Vaschetti
CN0102	Oasi Crava - Morozzo CN: M. Fissore, F. Berge, F. Barale
CN0701	Invaso della Piastra CN: L. Giraud
CN1201	Lago di Mergozzo VB: F. Clemente
NO0103	Lago d'Orta VB: M.Pavia, S.Tozzi
NO0201	Palude di Casalbeltrame NO: Personale Parco
NO0302	Lame Sesia (PNLS)
NO0303	Laghetto presso Ivrea, TO: M. Della Toffola
TO0301	Laghetto di Caselle e Villanova Canavese TO; D. Reteuna, P. Debernardi
TO0501	Laghetto di Caselette TO: D. Reteuna, P. Migliore
TO0502	Laghi di Avigliana: Personale del Parco (PNLA), G. Assandri, G.A. Bonicelli, V. Mangini
TO0504	Lago di Arignano: F.Carpegna
TO0601	Lago Maggiore (tratto piemontese) VB: R. Bionda, F. Carpegna, M. Della Toffola, G. Boano, G. Assandri, M. Bandini, M. Orlandi, E. Zuffi
VA0400	Lago di Viverone: I. Manfredi, G. Ghione, M. Baietto, A. Pietrobon, S. Ranghino
VC0202	Stagni della Centrale Enel di Leri Cavour VC: F. Carpegna
VC0403	Fontana Gigante, Tricerro VC: Personale Parco Fluviale Po-Orba (PFPO)
VC0501	Palude di San Genuario, Fontanetto Po VC: Personale Parco Fluviale Po-Orba (PFPO), F. Carpegna
VC0503	Risorgive di Caresana, VC: M. Della Toffola
VCCAR	Laghi di Casalrosso, Lignana, VC: M. Della Toffola
VCCAS	

Tab. 4 - Dati di censimento IWC, di Uccelli acquatici svernanti lungo alcuni corsi fluviali piemontesi (metà gennaio 2008).

SPECIE	AL0101 AL0102	AL0103	AL0104	AL0105	AL0201	AL0401	AL0601 AL0602	CN0103	CN0201	CN0302	NO0101 NO0102	TO0103 TO0208	TO0801	TO0802
Cigno reale									4	1	9			
Cigno selvatico										1				
Oca granaiola													1	
Oca lombardella		6												
Oca selvatica														
Oca del Nilo														
Casarca														
Anatra mandarina									3	1				
Fischione	9	10	1						20	2				
Canapiglia	3	4		2					18	9			37	18
Alzavola	68	433	87	83	31		7	15	103	87			841	75
Germano reale	712	4193	833	417	563	89	65	58	1806	781	62	180	1598	335
Codone		2												
Mestolone		7							1				2	
Fistione turco														
Moriglione	13	85		1								28		
Ib. moriglione x morettata tabaccata														
Moretta dal collare														
Moretta tabaccata		1												
Moretta		1							2			39		
Moretta grigia														
Orco marino														
Smergo maggiore											14			
Cormorano	114	215	77	25	20	36	14		32	134	22	45	133	58
Tuffetto		50	15	6		2		12	2	9	5		31	
Svasso maggiore	6	45	43	5					8	2		11	37	24
Gallinella d'acqua	77	108	73	108	24		11	25	2	14		16	58	200
Folaga	48	138	124	34				6	34	14		69	17	30
Gabbianello														
Gabbiano comune	7	19	173	29			3		3	474		130	1603	1250
Gavina										1				
Zafferano														
Gabbiano reale medit.	15	9	4	11	140		1		8	26	5	8	37	19
Gabbiano reale nordico										1				

TO0803	TO0804 TO0805	VA0501	VC0102	VC0103 VC0104	VC0401	VC0402	TOT	COD. INFS	LOCALITÀ
2	5	83					104	AL0101	F. Po, Scrivia - Valenza AL: Personale Parco Fluviale Po-Orba (PFPO)
							1	AL0102	
							1	AL0103	F. Po, Valenza - Casale Monferrato AL: Personale Parco Fluviale Po-Orba (PFPO)
							6	AL0104	F. Po, Casale - Trino AL-VC: Personale Parco Fluviale Po-Orba (PFPO)
	2						2	AL0105	F. Po, Trino - Crescentino VC: Personale Parco Fluviale Po-Orba (PFPO)
	1						1	AL0201	T. Scrivia, Cassano - Tortona AL: F. Silvano
19	2						23	AL0401	T. Orba, Silvano - Bormida AL: Personale Parco Fluviale Po-Orba (PFPO), F. Silvano
	131	6					179	AL0601	F. Tanaro - Tratto alessandrino: M. Gagliardone
1	3	6					101	AL0602	
1	219			35			2085	CN0103	T. Maira, Racconigi conf. F. PO: B. e G. Vaschetti
724	2028	1236	750	3250	326	161	20167	CN0201	F. Po - tratto 8 Revello - Casalgrasso e relativi bacini di cava CN: B. Caula, Personale Parco Po Cuneese (PFPC)
	5	1					16	CN0302	F. Tanaro - Tratto 1: Monchiero - Alba CN: S. Fasano
	1						1	NO0101	F. Toce, Bogna - L. Maggiore VB: R. Bionda
707	14	53					901	NO0102	
2							2	TO0103	F. Dora Baltea, Mazzè-Moncrivello e cave, TO: M. Della Toffola
1							1	TO0208	
4							5	TO0801	F. Po - tratto 7: Crescentino - Chivasso VC-TO: Personale Parco Fluviale Po Torino (PFPT), F. Carpegna, M. Della Toffola, M. Gautier, A. Morgante, C. Ribetto, F. Nobili
356	81	85					564	TO0802	F. Po, conf. T. Orco - Diga di Chivasso TO: E. Vigliani, F. Carpegna, M. Della Toffola
1							1	TO0803	F. Po - tratto 7: Diga del Pascolo - Moncalieri TO: D. Di Noia, A. Di Rienzo, N. Vinals, P. Marotto, L. Piretta, P. Cullasso, F. Carpegna, M. Bocchi
		2					2	TO0804	F. Po - tratto 7: Moncalieri - Casalgrasso e relativi bacini di cava TO: G. Boano, Personale Parco Fluviale Po Torino (PFPT)
							14	TO0805	
573	145	89		250	18	14	2014	VA0501	F. Ticino - tratto 1; Castelletto Ticino, NO: F. Carpegna
60	45	141		9	7	1	395	VC0103	F. Sesia, Ghislarengo - Cervo - Palestro VC: Personale Parco
81	56	175		25			518	VC0104	Lame Sesia (PNLS)
268	106	121			10		1221	VC0401	T. Elvo, Occhieppo Inferiore - ponte A4: BI-VC: I. Manfredi, S. Costa, S. Ranghino, M. Baietto
231	421	579					1745	VC0402	T. Elvo, ponte A4 - Cervo VC: Personale Parco Lame Sesia (PNLS), I. Manfredi, S. Costa, S. Ranghino, M. Baietto
	3						3		
2692	55	1250		120			7808		
		1					2		
1							1		
496	20	23			1		823		
							1		

Tab. 5 - Sigle attribuite agli osservatori.

Osservatori (tra parentesi le sigle utilizzate nel resoconto)
<p>Alessandria Gianfranco (AA), Assandri Giacomo (ASG), Audetto Mario (AU), Beraudo Pier Luigi (PB), Billington Richard (RBL), Bionda Radames (BH), Blangetti Fabrizio (BLF), Boano Giovanni (GB), Bocca Massimo, Quart AO (MB), Bocca Massimo (MBO), Boccardi Stefano (BCC), Bocchi Mario (BCH), Bonicelli Gianabele (GAB), Bordignon Lucio (LB), Calvini Mara (MCA), Cappello Daniele (DCA), Caprio Enrico (CAP), Carpegna Franco (FC), Cattaneo Guido (GC), Caula Bruno (BC), Della Toffola Mauro (DT), Di Già Ivan (IDG), Di Noia Dario (DND), Di Rienzo Alfonso (DIR), Ellena Ivan (ELL), Fasano Sergio (FA), Gagliardone Matteo (GGL), Gaydou Federica (FGY), Ghione Giuseppe (GH), Gregorio Roberto (RG), Macario Roberto (MAC), Maffei Giovanni (GM), Manfredo Ilario (IM), Marotto Paolo (PM), Mingozzi Toni (TM), Mostini Leonardo (LM), Papini Paolo (PPP), Pavia Marco (MP), Pellegrino Irene (IPE), Perrone Aurelio (PER), Pettavino Massimo (MPE), Pignocchino Luana (LP), Pompilio Lucia (PPA), Pulcher Claudio (CP), Ranghino Sandro (SR), Reteuna Daniele (RE), Rubbini Roberto (RUI), Scatassi Nicola (NSC), Silvano Fabrizio (FS), Soldato Giovanni (SOL), Toffoli Roberto (RT), Vaschetti Gabriella (VA), Vigliani Enrico (EV), Zuarini Silvano (SZ).</p>
Inanellatori G.R.I.P
<p>Daniele Accantelli (Parchi e Riserve del Lago Maggiore), Baietto Marco, Bandini Marco (Parchi e Riserve del Lago Maggiore), Berton Davide, Biddau Luca (LB), Boano Giovanni (GB) (Museo Civico di Storia Naturale di Carmagnola), Bonicelli Gian Abele (GAB) (Parco Laghi di Avigliana), Bordignon Lucio, Caprio Enrico, Cassone Pietro (Parco Lame del Sesia), Cozzo Mario, Cucco Marco (MC) (Università del Piemonte Orientale), D'Addio Linda, Fasano Sergio (FA), Ferro Mimmo (FO), Frache Bruno (Parco Orsiera Rocciavrè), Gagliardone Matteo, Garino Emanuela, Garrone Beppe, Giammarino Mauro, Giraud Luca (GU) (Parco Alpi Marittime), Gola Laura (Parco Fluviale del Po e dell'Orba), Liberini Giovanni (LIB) (Parco della Valle del Ticino), Mangini Valentina (VM) (Parco Laghi di Avigliana), Mervic Caterina, Mingozzi Toni (TM) (Università della Calabria), Orlandi Renato, Pavia Marco (MP) (Università di Torino), Peano Aldo, Pellegrino Irene, Quarisa Roberto, Ranghino Sandro, Ranotto Paolo, Rege Giovanni (VR), Ribetto Gianfranco (Parco Orsiera Rocciavrè), Rosselli Domenico (DR) (Parco Val Troncea), Ghigo Rossi, Roux Poignant Giuseppe (RX) (Parco di Salbertrand), Silvano Fabrizio (FS) (Provincia di Alessandria), Tamietti Alberto (ATA) (Parco Fluviale del Po Torinese), Tibaldi Bruno (BT), Tozzi Simone (STZ), Vallinotto Elisa, Varagnolo Sil-</p>

vio (Provincia di Alessandria), Vaschetti Bruno, Vaschetti Gabriella (VA), Vignani Enrico (VA).

Altre sigle ed Enti

Centro Cicogne e Anatidi (**CCR**): Bruno e Gabriella Vaschetti; Centro Studi sulle Migrazioni Riserva Naturale del Fondo Toce (**CSMF**): M. Bandini (BAN), D. Accantelli, D. Magnani, D. Piacentini, S. Fasano, C. Mervic; Parco Fluviale del Po, tratto Vercellese-Alessandrino e del Torrente Orba (**PFPO**): Gagliardone M. (red.), P. Bionda, G. Boffito, C. Carbonero, C. Cerrato, L. Cristaldi, V. Genovese, L. Gola, P. Palazzolo, N. Scatassi, S. Zuarini; Parco Fluviale del Po, tratto Torinese (**PFPT**): Dominici O., Nobili F., Sodano M., Tamietti A., Zucca S.; CuneoBirding (**CNB**): Beraudo P. (red.); Novara BW (**NBW**): A. Usai (red.), I. Festari (IFE), E. Riagmonti (RIG); Torino Birdwatching (**TOBW**): G. Assandri, P. Marotto (red.), D. Baroni, F. Benedetto, S. Boccardi, M. Bocchi, F. Boggiani, D. Bonazzi, G. A. Bonicelli, O. Brambilla, D. Calvi, D. Capello, F. Chais, M. Chiereghin (MCH), R. Coda, N. Cornaglia, M. Cucco, P. De Bernardi, D. Di Noia, F. Di Pietra, A. Di Riezo, I. Ellena, S. Fasano, G. Ferrero, M. Gautier, G. Ghione, L. Giraudo, S. Giraudo, A. Girodo, J. Gremese, R. Macario, G. Malusardi (GMA), I. Manfredo, V. Mangini, G. Marchese, M. Marina, R. Marliani, P. Marotto, G. Micheletti, M. Nordio, R. Ostellino, P. Papini, M. Pavia, I. Pellegrino, L. Piretta (LPI), R. Poli, D. Reteuna, A. Rolle, G. Roux Poignant, L. Ruggieri, P. Russo, G. Soldato, B. Santinelli, A. Tamietti, C. Tambone, P. Tordella, L. Ughetto, M. Vineis, G. Zini.

BIBLIOGRAFIA

- AIMASSI G., RETEUNA D., 2007 – Uccelli nidificanti in Piemonte e Valle d'Aosta. Aggiornamento della distribuzione di 120 specie. Memorie dell'Associazione Naturalistica Piemontese, vol. VII, Bra.
- ALESSANDRIA G., CARPEGNA F., in preparazione – Distribuzione, evoluzione ed origine della popolazione nidificante di Gabbiano reale mediterraneo *Larus michahelis* in Piemonte.
- BERAUDO P. L., GIAMMARINO M., in preparazione – Primi casi di nidificazione del Cormorano *Phalacrocorax carbo* in Provincia di Cuneo (Piemonte sud-occidentale).
- BIONDA R., BORDIGNON L. (red.), 2006 – Atlante degli uccelli nidificanti del Verbano Cusio Ossola. Quad. Nat. Paes. VCO, Verbania.
- BOANO G., 2007 – Gli uccelli accidentali in Piemonte e Valle d'Aosta. Aggiornamento 2005. Riv. Piem. St. Nat., 28: 305-366.
- BOANO G., PULCHER C., 2003 – Check-list degli uccelli di Piemonte e Val d'Aosta aggiornata al dicembre 2000. Boll. Mus. reg. Sci. nat. Torino, 20: 177-230.

- BOCCA M., MAFFEI G., 1997 – Gli uccelli della Valle d'Aosta. Indagine bibliografica e dati inediti. Ristampa con aggiornamento al 1997 e check-list degli uccelli valdostani. Regione Autonoma Valle d'Aosta, Ass. Ambiente, Urbanistica e Trasporti.
- BRICHETTI P., MASSA B., 1998 – Check-list degli uccelli italiani aggiornata a tutto il 1997. Riv. ital. Orn., 68: 129-152.
- CAULA B., BERAUDO P. L., TOFFOLI R., 2005 – Gli uccelli della Provincia di Cuneo. Checklist commentata delle specie. Lab. Terr. Educ. Ambi., Museo Civico Craveri di Storia Naturale, Bra.
- CUCCO M., LEVI L., MAFFEI G., PULCHER C., 1996 – Atlante degli uccelli di Piemonte e Valle d'Aosta in inverno (1986-1992). Monografia XIX, Mus. Reg. Scienze Naturali, Torino.
- FASANO S., BOANO G., FERRO G., 2005 – 25 anni di inanellamento in Piemonte e Valle d'Aosta. Lab. Terr. Educ. Amb. Museo Civico Craveri di Storia Naturale. Memorie dell'ANP vol. V. Bra CN, pagg. 224.
- GATTI F., 2008 – Nidificazione di Ghiandaia marina, *Coracias garrulus*, in Piemonte. Riv. ital. Orn., 78: 54-56.
- GRUPPO INANELLATORI PIEMONTESI E VALDOSTANI (Redattori: Fasano S. e Silvano F.), in stampa – Resoconto dell'attività di inanellamento degli uccelli a scopo scientifico in Piemonte e Valle d'Aosta. Anni 2007 e 2008. - Riv. Piem. St. Nat.
- MASSA B., BOTTONI L., VIOLANI C., 1993 – Lista in lingua italiana degli uccelli di tutto il mondo. Università di Milano.
- MINGOZZI T., BOANO G., PULCHER C. E COLL., 1988 – Atlante degli uccelli nidificanti in Piemonte e Val d'Aosta. 1980-1984. Monografia VIII, Mus. Reg. Scienze Naturali, Torino.
- PAVIA M. & BOANO G., in stampa – Check-list degli uccelli del Piemonte e della Valle d'Aosta aggiornata al dicembre 2008. Riv. ital. Orn.
- TINARELLI R., ALESSANDRIA G., GIOVACCHINI P., GOLA L., IENTILE R., MESCHINI A., NISSARDI S., PARODI R., PERCO F., ZUCCA C., in stampa – Aggiornamento al 2008 della consistenza e della distribuzione dell'Occhione in Italia. In: Atti della giornata di studio sull'Occhione - 20 settembre 2008. Quaderni di Documentazione del Parco del Taro.
- VIOLANI C., BARBAGLI F., 2006 – Repertorio italiano dei nomi degli uccelli - Parte prima: Struthioniformes - Psittaciformes. Avocetta, 30 n. s.: 5-65.