

LUIGI BISIO*

Note corologiche
e ecologiche su alcuni Bembidiini
del Piemonte e della Valle d'Aosta
(Coleoptera Carabidae)

ABSTRACT - *Chorological and ecological notes about some Bembidiini in Piedmont and in Aosta Valley, Italy (Coleoptera Carabidae).*

Chorology in Piedmont and Aosta Valley of some Bembidiini species is examined: *Ocys harpaloides* (Audinet-Serville, 1821), *Ocys quinquestriatus* (Gyllenhal, 1810), *Ocydromus (Bembidionetolitzkya) longipes* (K. Daniel, 1902), *Ocydromus (Bembidionetolitzkya) penninus* (Netolitzky, 1918), *Ocydromus (Bembidionetolitzkya) coeruleus* (Audinet-Serville, 1821), *Ocydromus (Peryphiolus) monticola* (Sturm, 1825), *Ocydromus (Peryphanes) pallidicornis* (G. Mueller, 1921) and *Sinechostictus inustus* (Jacquelin du Val, 1857). Some ecological aspects of these species are also discussed.

KEY WORDS - Coleoptera, Carabidae, Bembidiini, Western Alps, Italy.

RIASSUNTO - Viene esaminata la distribuzione in Piemonte e Valle d'Aosta di alcune specie di Bembidiini: *Ocys harpaloides* (Audinet-Serville, 1821), *Ocys quinquestriatus* (Gyllenhal, 1810), *Ocydromus (Bembidionetolitzkya) longipes* (K. Daniel, 1902), *Ocydromus (Bembidionetolitzkya) penninus* (Netolitzky, 1918), *Ocydromus (Bembidionetolitzkya) coeruleus* (Audinet-Serville, 1826), *Ocydromus (Peryphiolus) monticola* (Sturm, 1825), *Ocydromus (Peryphanes) pallidicornis* (G. Mueller, 1921) e *Sinechostictus inustus* (Jacquelin du Val, 1857). Vengono inoltre discussi alcuni aspetti dell'ecologia di queste specie.

PREMESSA

Nel corso di una serie di ricerche faunistiche condotte in alcune valli dell'arco alpino occidentale lo scrivente ha effettuato anche massicce rac-

* via Galilei 4 - 10082 Cuorgné (TO). E-mail: luigibisio@virgilio.it

colte di Bembidiini. Tali raccolte hanno consentito il rinvenimento di alcune specie che in Piemonte e in Valle d'Aosta, sia per mancanza di ricerche specializzate, sia per oggettiva rarità, sono ancora poco note. Il presente lavoro vuole essere un contributo alla conoscenza della distribuzione in Piemonte e Valle d'Aosta e dell'ecologia di queste entità.

Per la nomenclatura delle specie e per l'attribuzione del rispettivo corotipo a ciascuna di esse si è fatto riferimento alla recente Checklist dei Carabidi italiani elaborata da Vigna Taglianti (2005).

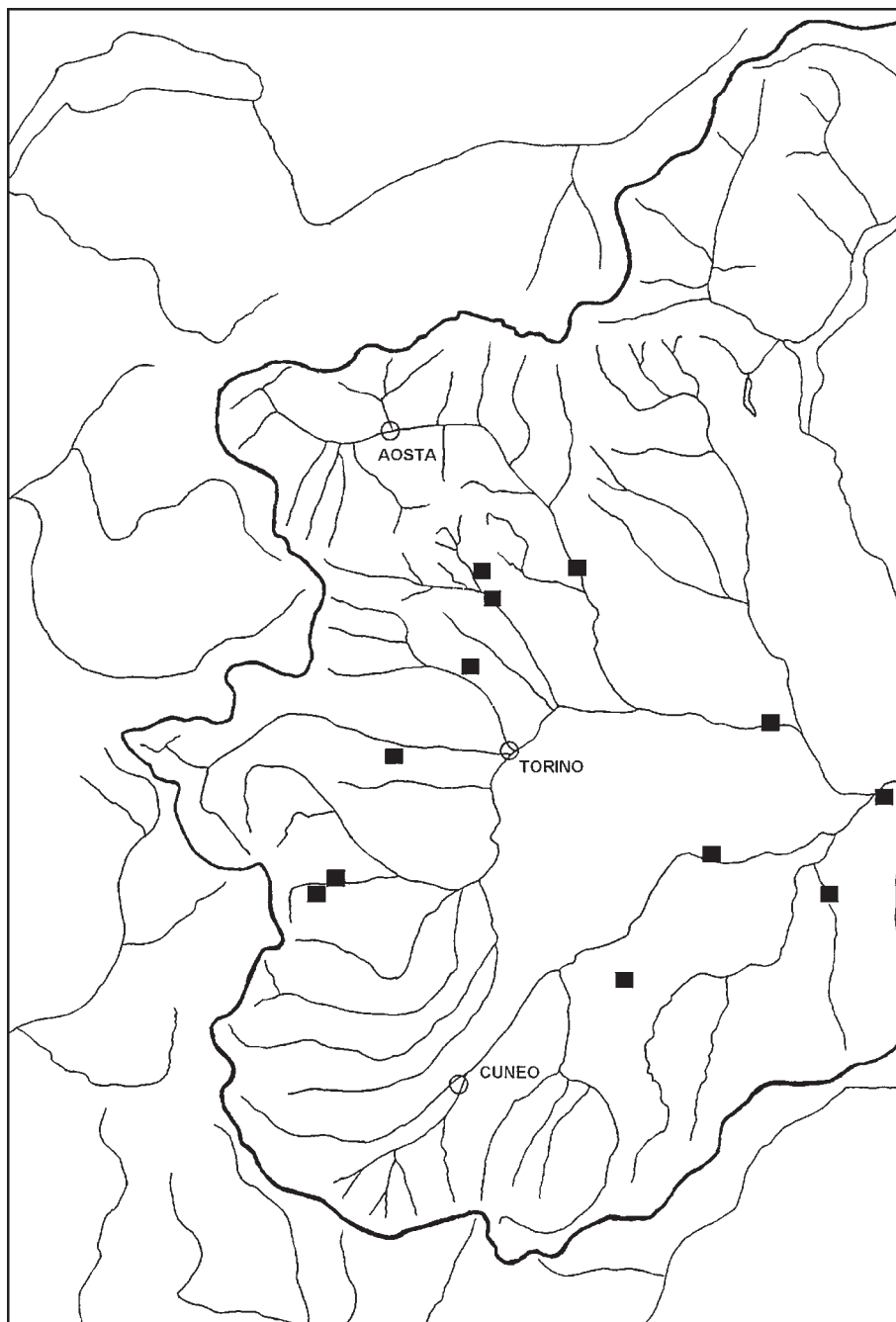
Ocys harpaloides (Audinet-Serville, 1821)

Corotipo: Europeo-Mediterraneo (EUM). La specie in Piemonte (fig. 1) è nota delle seguenti località:

- Montelupo Albese (CN) (Casale com. pers.); Riserva Naturale Speciale del Torrente Orba (AL) (Allegro *et al.*, 2004); Oasi WWF "Bosco del Lago" (Castello d'Annone, AT) (Allegro *et al.*, 2002); Casale Monferrato (AL) (Allegro & Sciaky, 2001); Alluvioni Cambiò (AL) (Allegro & Sciaky, 2001); Anfiteatro morenico di Ivrea (Casale & Giachino, 1994); San Martino Canavese (TO) m 385, 25.X.1986, (Giachino com. pers.); Bienca Canavese (Chiaverano) (TO) m 450 (Casale com. pers.); San Carlo (TO) (Casale com. pers.);
- Val Pellice: Confluenza Pellice-Angrogna m 550, 1 es. 13.II.1981 (Bisio, 2001); Vallone Liussa (Villar Pellice) m 800, 1 es. 14.IV.2001 (Bisio, 2004);
- Val di Susa: Palude Mareschi (Avigliana), 1 es. 3.XII.1979!
- Valle Orco: Cuorgnè, Roncasso, m 417, 1 es. 4.IV.1981 (Giachino com. pers.); Pont Canavese, 1 es. 4.IV.1979 (Giachino com. pers.);
- Val Soana: Valle di Frassinetto m 1000, 1 es. 6.IV.2001 (Bisio, 2003).

O. harpaloides, entità che pare sporadica in tutta l'Italia Settentrionale, anche in Piemonte presenta una distribuzione piuttosto discontinua ed è sconosciuta della Valle d'Aosta. La specie, relativamente più frequente in pianura e lungo i rilievi collinari pedemontani – ove la si rinviene indifferentemente ai margini di pozze in biotopi palustri, lungo le rive dei corsi d'acqua e nei detriti d'inondazione (cfr. anche Allegro *et al.*, 2002) –, è stata di recente rinvenuta inaspettatamente lungo le rive di torrentelli a forte pendenza in foresta nell'orizzonte submontano in Val Pellice e in Val Soana.

Fig. 1 - Cartina corologica di *O. harpaloides*.



Ocys quinquestriatus (Gyllenhal, 1810)

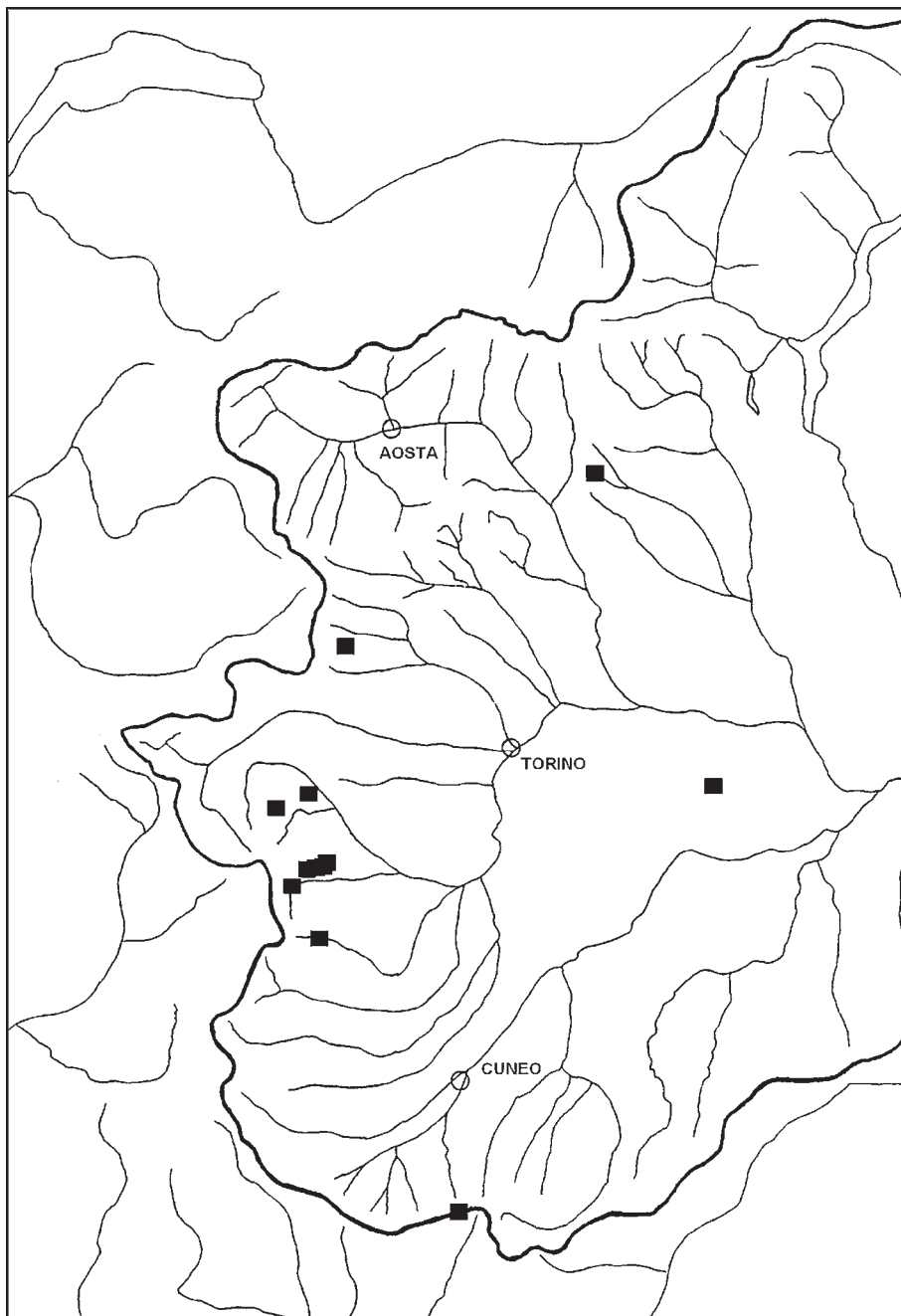
Corotipo: Europeo (EUR). Le conoscenze sulla distribuzione della specie in Piemonte sono ancora molto frammentarie. *O. quinquestriatus* è attualmente nota delle seguenti stazioni (fig. 2):

- Moncalvo (AT) (Allegro, 2003); Torino (Magistretti, 1965: sub *Bembidion*); Andrate (Magistretti, 1965: sub *Bembidion*);
- Val Vermenagna: Colle di Tenda (Magistretti, 1965: sub *Bembidion*);
- Valle Po: Crissolo (Magistretti, 1965: sub *Bembidion*);
- Val Pellice: Villanova m 1350, 2 es. 15.V.2000, 1 es. 29.X.2001 (Bisio, 2004); Serre Sarsenà (Bobbio Pellice) m 1300, 1 es. 28.III.2002! (Bisio, 2004); Prà La Comba (Vallone Subiasco, Villar Pellice) m 1600, 2 es. 13.IV.2001! (Bisio, 2004); Riaglio (Valle Angrogna) m 1200, 2 es. 7.IV.1994 (Bisio, 2001); Cereisarea (Valle Angrogna) m 1350, 19.IV.1999 (Bisio, 2001);
- Val Germanasca: Balsiglia (Vallone di Massello) m 1400, 4 es. 10.V.2004 (Bisio, 2007);
- Val Chisone: Seletta (Vallone Garnier, Roure) m 1400, 1 es. 8.IV.2004!
- Valli di Lanzo: Vallone d'Ovarda (Lemie) m 1300, 1 es. 25.IX.1993 (Bisio & Giuntelli, 2006)
- Valle di Oropa: Oropa (Magistretti, 1965: sub *Bembidion*).

O. quinquestriatus, specie caratterizzata da una spiccata sinantropia (cfr. anche Anderson *et al.*, 2000; Allegro, 2003; Bisio, 2004, 2007; Bisio & Giuntelli, 2006), è stata osservata dallo scrivente – peraltro sempre sporadica – lungo la fascia montana di alcune valli dell'arco alpino occidentale a quote comprese tra 1200-1600 m. Qui essa popola, come elemento ipolitico, aree in terra battuta – preferendo spesso substrati ammoniacali – denudate o parzialmente colonizzate da vegetazione ruderale e/o nitrofila, quali cortili e strade nei pressi di stalle e abitazioni rurali (fig. 3). In tali biotopi la si rinviene – più spesso a inizio primavera (per lo più la sua comparsa precede la ripresa vegetativa) e meno frequentemente anche in autunno – nei punti più ombrosi e umidi. Talora si trova anche negli interstizi tra i lastroni di pietra (“lose”) accatastati a ridosso dei muri dei fabbricati o tra i detriti accumulati nei pressi di fabbricati in rovina.

Dopo i primi reperti casuali in alcune stazioni della Val Pellice, lo scrivente ha iniziato una serie di ricerche specializzate in biotopi analoghi a quelli descritti, ampliando le indagini ad altre valli dell'arco alpino occidentale. Tali ricerche, i cui esiti sono stati già molto modesti nelle Alpi Cozie – dove peraltro la specie pare comunque relativamente più frequente –, hanno dato risultati pressoché nulli in altri settori alpini (ad esempio nelle

Fig. 2 - Cartina corologica di *O. quinquestriatus*.



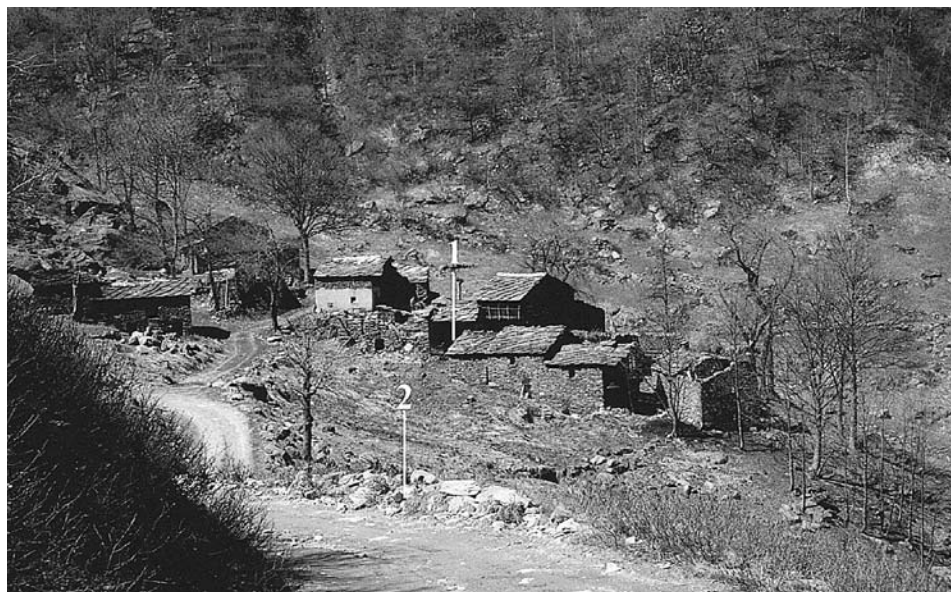


Fig. 3 - Valle Angrogna (Val Pellice), Cereisarea (19.IV.1999): in secondo piano, (1) tra le baite, il biotopo ruderaie occupato da *O. quinquestriatus* e da *S. inustus*. In primo piano (2), lungo la pista silvo-pastorale, suolo rimaneggiato sede di popolazioni di *O. pallidicornis*.

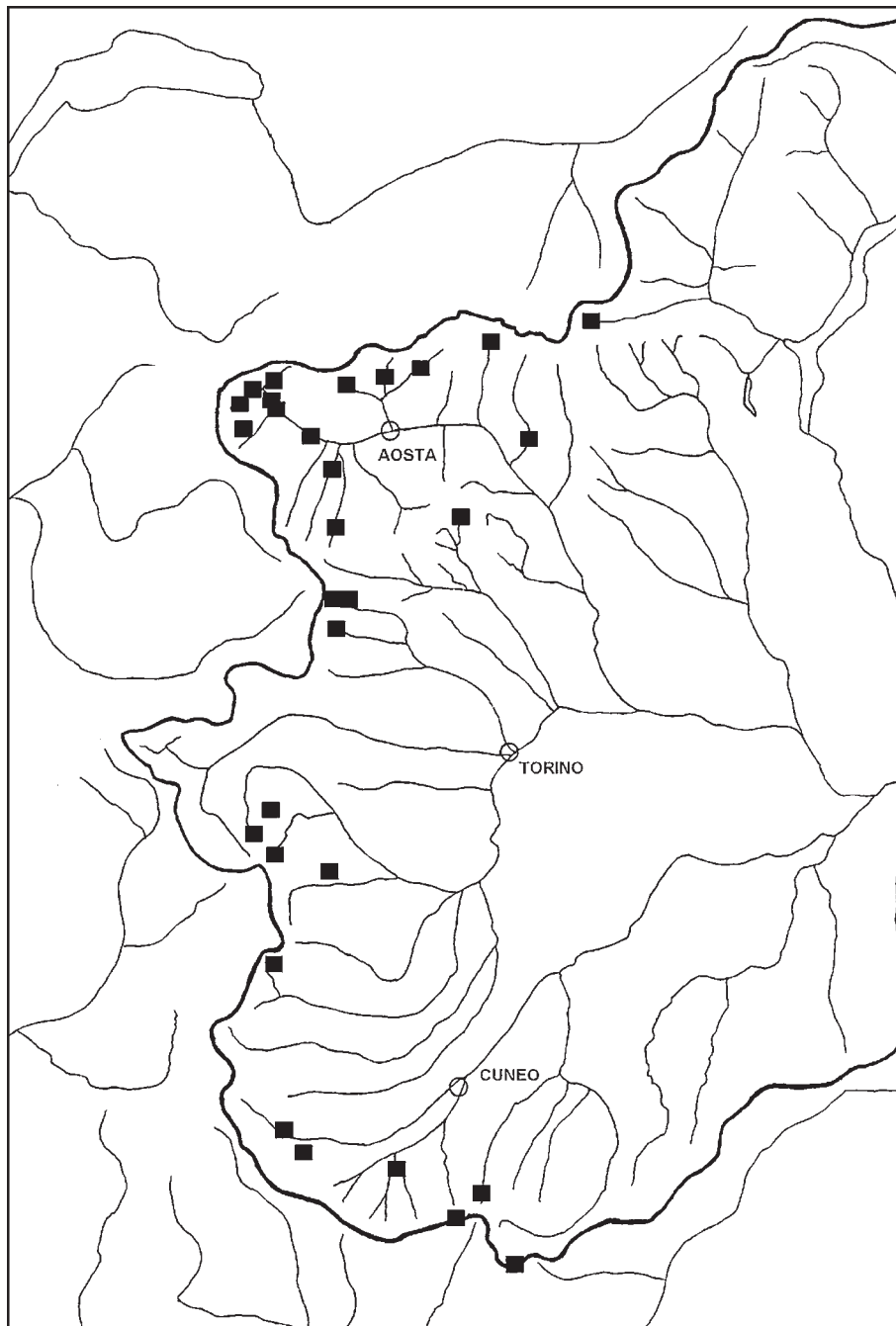
valli del Canavese e in Valle d'Aosta) dove la specie pare quasi del tutto assente. Si confermano pertanto sia l'effettiva discontinuità della distribuzione della specie, sia la sua oggettiva rarità già evidenziate da Allegro (2003).

***Ocydromus (Bembidionetolitzkya) longipes* (K. Daniel, 1902)**

Corotipo: Centroeuropeo (CEU). La specie occupa i Pirenei centrali e orientali e le Alpi, dalle Liguri alla Slovenia (Bonavita & Vigna Taglianti, 2005). In Piemonte e Valle d'Aosta (fig. 4) essa è nota delle seguenti stazioni:

- Valle Tanaro: Monte Fronté (K. Daniel & J. Daniel, 1906: sub *Bembidion*);
- Val Pesio (K. Daniel., 1902: sub *Bembidion*);

Fig. 4 - Cartina corologica di *O. longipes*.



- Val Vermenagna: Col di Tenda (Magistretti, 1965: sub *Bembidion*);
- Valle Gesso: Entracque (Allegro, com. pers.);
- Valle Stura: Vallone S. Anna, (Vinadio), 1 es. 21.VII.1991 (Bonavita, com. pers.); Rio Bianco (Sambuco) m 1400, 3 es. 21.VI.2005 (Bonavita, com. pers.);
- Val Maira: Vallone Traversiera (Acceglio) m 1650, 6 es. 28.V.2007!
- Val Varaita: Vallone di Soustra (Chianale) m 2100, 3 es. 5.VI.2005 (Bisio & Giuntelli, 2008);
- Val Pellice: Pra del Torno (Valle Angrogna) m 1000, 1 es. 21.VI.1999 (Bisio, 2001);
- Val Germanasca: Ghigo (Praly) m 1500, 1 es. 9.V.2005 (Bisio, 2007); Balsiglia (Vallone di Massello) m 1350, 3 es. 25.IV.2003, 1 es. 7.IX.2004, 1 es. 4.IV.2005 (Bisio, 2007);
- Val Chisone: Val Tronca (fondovalle) m 1700, 1 es. 12.V.2002!
- Valli di Lanzo: Balme m 1450, 2 es. 24.V.2002 (Bisio & Giuntelli, 2006); Chialamberto m 850, 1 es. 28.V.2002 (Bisio & Giuntelli, 2006); Forno Alpi Graie m 1200, 21 es. 23.IV.2002 (Bisio & Giuntelli, 2006);
- Val Soana: Piamprato m 1600, 1 es. 25.V.2000 (Bisio, 2003);
- Valle d'Aosta (fondovalle): Avise, ponte di Eculivaz (Ravizza, 1970: sub *Bembidion*);
- Valsavaranche (Dodero, 1927: sub *Bembidion*);
- Val di Rhêmes: Rhêmes St. Georges m 1160 (Ravizza, 1972: sub *Bembidion*);
- Valle di La Thuile : Vallone di Chavannes m 1850 (Ravizza, 1972: sub *Bembidion*);
- Alta Valle d'Aosta: Pré St. Didier m 1050-1250 (Ravizza, 1972: sub *Bembidion*); Courmayeur (Magistretti, 1965: sub *Bembidion*);
- Val Veny: Portud (Courmayeur) m 1500 (Ravizza, 1972: sub *Bembidion*); Lago di Combal m 2000 (Ravizza, 1972: sub *Bembidion*);
- Val Ferret: Planpincieux m 1600 (Ravizza, 1972: sub *Bembidion*);
- Valle del Gran S. Bernardo: Saint Rhémy m 1700 (Ravizza, 1972: sub *Bembidion*);
- Val Peline: Ollomont m 1550 (Ravizza, 1972: sub *Bembidion*); Bionaz m 1850 (Ravizza, 1972: sub *Bembidion*);
- Valtournenche: Cervinia (Magistretti, 1965: sub *Bembidion*);
- Val d'Ayas: Tollegnaz (Challant Saint Anselme) m 1000, 1 es. 3.V.2003 (Bisio, 2006);
- Valle Anzasca: Macugnaga (K. Daniel, 1902: sub *Bembidion*).

O. longipes è diffusa lungo l'intero versante italiano delle Alpi Occidentali (cfr. anche Bonavita & Vigna Taglianti, 2005), ma nella maggior parte dei casi i reperti sono poco numerosi, ottenuti quasi sempre solo con copiose raccolte di Bembidiini (cfr. anche Ravizza, 1972). La popolazione di Forno Alpi Graie è la più consistente osservata dallo scrivente nelle Alpi Occidentali piemontesi.

La specie, che pare legata soprattutto a greti sassoso-ghiaiosi (fig. 5), po-

pola i tratti montano, subalpino e, talora, alpino dei torrenti a quote comprese tra 1000 e 2100 m.

Ocydromus (Bembidionetolitzkya) penninus (Netolitzky, 1918)

Corotipo: W-Alpino (ALPW). *O. penninus* è stata per lungo tempo considerata una sottospecie occidentale di *Ocydromus (Bembidionetolitzkya) geniculatus* (Heer, 1837). Pertanto è probabile che buona parte delle segnalazioni di Magistretti (1965) siano da riferirsi a quest'ultima entità che è di gran lunga più comune. Conosco la specie delle seguenti stazioni (6):

- Val Varaita: S. Anna di Bellino m 1900, 1 es. 5.VI.2006 (Bisio & Giuntelli, 2008); Pian Traversagn (S. Anna di Bellino) m 2000-2100, 3 es. 5.VI.2006 (Bisio & Giuntelli, 2008);

- Val Pellice: Villanova m 1250, 1 es. 15.V.2000 (Bisio, 2004); Cereisarea (Valle Angrogna) m 1300, 1 es. 19.IV.1999 (Bisio, 2001);

- Val Germanasca: Bergerie Selle (Vallone delle Miniere, Ghigo, Praly) m 1700, 1 es. 22.V.2006 (Bisio, 2007); Bergerie Vialetti (Vallone di Salza) m 1600, 1 es.



Fig. 5 - La Balsiglia: greto sassoso-ghiaioso lungo il tratto montano del Torrente Germanasca, sede di popolazioni di *O. longipes* e di *O. penninus* (30.IV.2006).

14.V.2006 (Bisio, 2007); La Balsiglia (Vallone di Massello) m 1350-1500, 1 es. 25.IV.2003, 1 es. 4.IV.2005, 1 es. 30.IV.2006 (Bisio, 2007);

- Val Chisone: Vallone dell'Albergian m 1600-1700, 6 es. 4.VI.2007! Val Tronca m 1700, 1 es. 10.VII.2001! Fenestrelle (Allegro, 2000); Colle delle Finestre m 2000, 1 es. 20.V.1978!

- Valli di Lanzo: Pian della Mussa m 1800, 1 es. 15.VI.2000 (Bisio & Giuntelli, 2006);

- Val Soana: Ingria (Torrente Soana) m 800, 2 es. 12.IV.2000 (Bisio, 2003); Pian dell'Azaria (Valle di Campiglia) m 1500, 2 es. 29.V.2000 (Bisio, 2003); Grange dell'Arietta (Valle di Campiglia) m 2200-2300, 2 es. 29.V.2000 (Bisio, 2003); Piamprato m 1600, 2 es. 25.V.2000 (Bisio, 2003); Grange Giassetto (Valle di Piamprato) m 1700, 3 es. 9.VI.2000 (Bisio, 2003);

- Val Chiusella: Vallone Ribordone (Fondo) m 1400, 1 es. 17.V.2006! Alpe Pasquere (Tallorno) m 1350, 3 es. 25.V.2006! Alpe Spartore m 1700, 3 es. 29.IV.2007! Alpe Spartirolo m 1650, 3 es. 23.IV.2006! Succinto (Traversella) m 1100, 1 es. 23.IV.2008!

- Valle di Champorcher: Chardonney (Champorcher) m 1450 (Ravizza, 1972: sub *Bembidion*);

- Val d'Ayas: Frachey (Champoluc) m 1600 (Ravizza, 1972: sub *Bembidion*); ibidem alla stessa quota, 1 es. 4.VIII.2000 (Bisio, 2006);

- Valle di Gressoney: Gressoney La Trinité (Ravizza, 1969: sub *Bembidion*); Vallone della Balma (Fontainemore) m 1500, 1 es. 28.VII.2005! Colle Gragliasca (Fontainemore) m 2150 (Allegro & Bisio, 2007);

- Valle Elvo: Santuario di Graglia (Casale com. pers.);

- Valle di Oropa: Santuario di Oropa (Casale com. pers.);

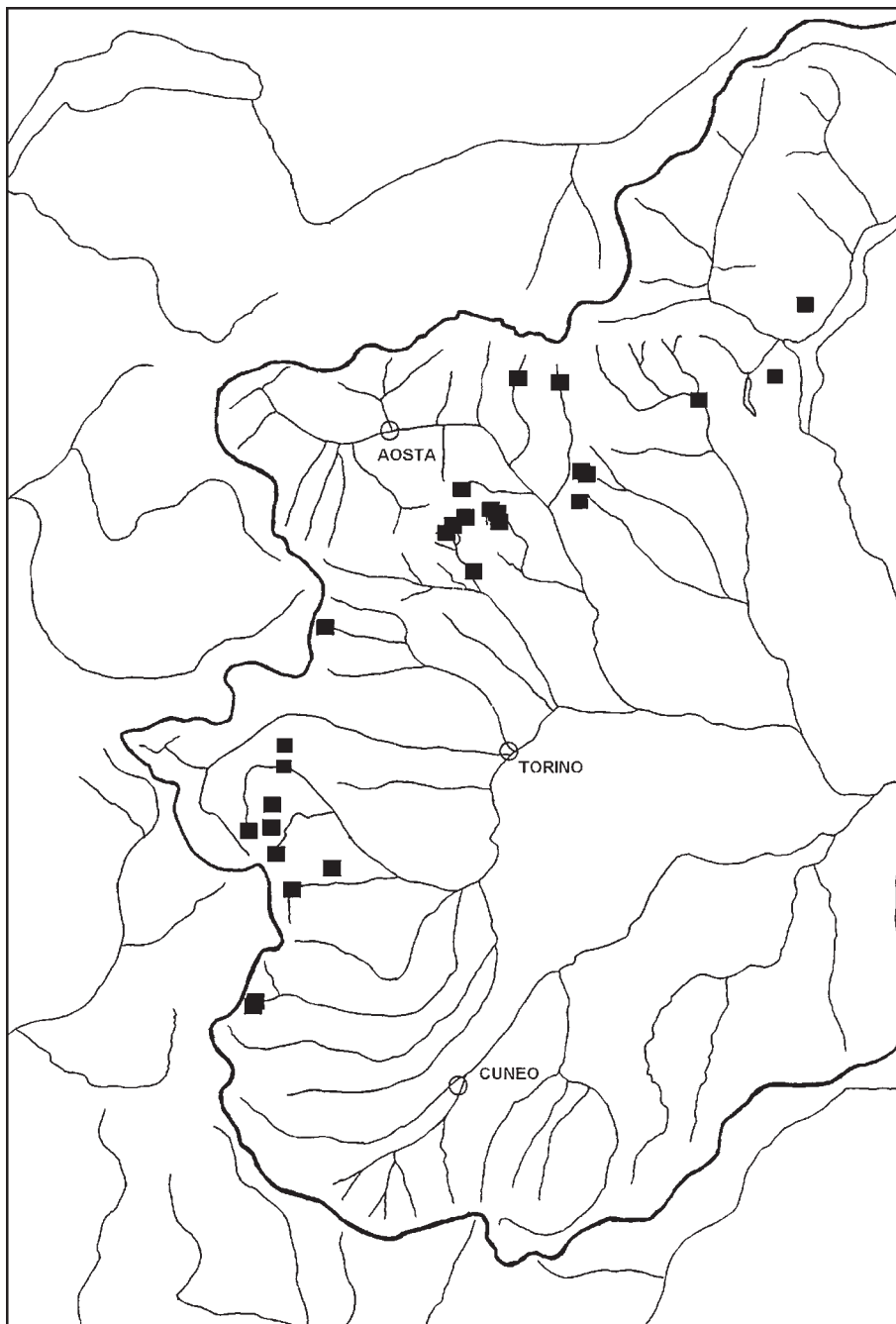
- Val Sesia: Varallo Sesia (Casale com. pers.);

- Val Grande: Monte Zeda (Casale com. pers.);

- Monte Mottarone (Casale com. pers.);

O. penninus è un'endemita che occupa l'arco alpino occidentale dalle Alpi Cozie (limite meridionale attualmente noto) alle Lepontine, Tuttavia il suo areale è ancora caratterizzato da lacune più o meno ampie, sia a causa dell'equivoco tassonomico a cui si è già fatto cenno, sia perché comunque essa risulta ben più rara di *Ocydromus (Bembidionetolitzkya) geniculatus* (Heer, 1837), entità con la quale è frequentemente in sintopia. Insediata a quote comprese tra 1200 e 2300 m (gli esemplari raccolti ad Ingria a soli 800 rappresentano un'eccezione e non è da escludere che siano stati fluitati), la specie sembra prediligere gli orizzonti subalpino e alpino dove popola i torrentelli a forte pendenza discendenti lungo i fianchi delle valli, per lo più caratterizzati da alvei rocciosi costellati solo di grandi massi (fig. 7) o quasi del tutto privi di sedimenti (fig. 8). La sua apparente rarità anche in

Fig. 6 - Cartina corologica di *O. penninus*.



questi ambienti, che paiono esserle più congeniali (la specie vi si trova pressoché regolarmente, ma sempre in numero ridotto di esemplari), potrebbe dipendere anche da un'obiettiva difficoltà di ricerca legata alle descritte caratteristiche dei greti. Risultano invece più sporadici i reperti lungo i torrenti di fondovalle.

Ocydromus (Bembidionetolitzkya) coeruleus (Audinet-Serville, 1821)

Corotipo: W-Mediterraneo (WME). Di questa entità – che alla luce degli esiti delle ricerche condotte sembra presentare in Piemonte una distribuzione alquanto discontinua – lo scrivente ha osservato un'unica popolazione nella seguente stazione:

- Valle Po: Ponte Revello-Saluzzo m 350!

Si tratta della quarta stazione piemontese nota¹ (la prima delle Alpi Cozie) dopo le segnalazioni relative a Casale Monferrato (Allegro & Sciaky,

¹ Dopo la revisione di Bonavita & Vigna Taglianti (1993) le stazioni segnalate da Magistretti (1965) sono da ricontrollare.



Fig. 7 - Alpe Spartirolo: tratto subalpino del Torrente Chiusella, habitat di *O. penninus* (23.IV.2006).

2001), alla Riserva naturale speciale della confluenza del Tanaro (Allegro & Sciaky, 2001) e alla Riserva naturale speciale del Torrente Orba (Allegro *et al.*, 2004).

Localizzata nel tratto submontano del Po, la popolazione, piuttosto consistente ma apparentemente puntiforme, risulta insediata su un greto dalla tessitura piuttosto eterogenea nel quale ai ciottoli e ai sassi che predominano più a monte, a causa di fenomeni di erosione, iniziano a mescolarsi le argille e i silts che caratterizzano le pareti spondali. Le caratteristiche granulometriche descritte confermano la preferenza di *O. coeruleus* per questo tipo di substrato già segnalata da Bonavita & Vigna Taglianti (1993).

Ocydromus (Peryphiolus) monticola (Sturm, 1825)

Corotipo: Europeo (EUR). In Piemonte e Valle d'Aosta (fig. 9) la specie è nota delle seguenti località:

- Val Pesio (Magistretti, 1965): Valun du Caval, m 1100, 1 es. 4.VIII.1983 (Giachino com. pers.);
- Valle Gesso: Entracque (Allegro, com. pers.);



Fig. 8 - Bergerie Vialetti: tratto subalpino del Torrente Germanasca, habitat di *O. penninus* (14.V.2006).

- Val Grana: Valgrana m 640, 3 es. 3.IX.2008! S. Lucia di Coumboscuro (Monterosso Grana) m 1000-1100, 2 es. 5.IX.2008! Monterosso Grana m 750, 1 es. 5.IX.2008!

- Val Maira: Dronero m 620, 1 es. 15.IX.2008! Tetti (Vallone Piossasco, Dronero) m 660, 1 es. 11.IV.2007! Canosio (Marmora) m 1400, 2 es. 21.V.2007!

- Val Varaita: Piasco m 490, 1 es. 10.IV.2006 (Bisio & Giuntelli, 2008); Vallone di Gilba (Brossasco) m 700, 4 es. 15.IV.2006 (Bisio & Giuntelli, 2008);

- Valle Po: Martiniana Po (Bo & Fenoglio leg., Allegro com. pers.); Paesana m 600, 1 es. 16.IV.2006! Calcinere (Paesana) m 750, 2 es. 4.IV.2005! Ponte di Oncino m 900, 2 es. 23.V.2005!

- Val Pellice: Vallone Liussa (Villar Pellice) m 700, 1 es. 14.IV.2001 (Bisio, 2004); Baussan (Valle Angrogna) m 600, 1 es. 2.VII.1999, 1 es. 4.IX.1999 (Bisio, 2001); ibidem 1 es. 3.VI.2006! Chiot d'Aiga (Valle Angrogna) m 700, 4 es. 3.IV.2000 (Bisio, 2001);

- Val Germanasca: Pomaretto m 600, 8 es. 7.IV.2003 (Bisio, 2007);

- Val Chisone: S. Secondo di Pinerolo m 400, 1 es. 5.IV.2007! Porte m 450, 2 es. 5.IV.2007! Rue (Pramollo) m 600, 1 es. 14.IV.2007! Perosa Argentina m 700, 1 es. 6.IV.2007! Villaretto m 1000, 1 es. 22.VIII.2007! Mentoulles (Fenestrelle) m 1050, 1 es. 24.VIII.2007!

- Valli di Lanzo: Viù m 800, 1 es. 30.IV.2002! (Bisio & Giuntelli, 2006); Ala di Stura m 1100, 1 es. 18.IV.2002 (Bisio & Giuntelli, 2006);

- Valle Orco: Cuorgnè, Roncasso, m 417, 1 es. 24.III.1978 (Giachino com. pers.)

- Val Soana: Confluenza Orco-Soana (Pont Canavese) m 500, 3 es. 1.IV.2001 (Bisio, 2003);

- Val Chiusella: Lago di Vidracco m 450, 1 es. 7.XI.2005, 2 es. 20.III.2006! Vistrorio m 450, 1 es. 20.III.2006! Alice Superiore m 600, 21.XI.2005!

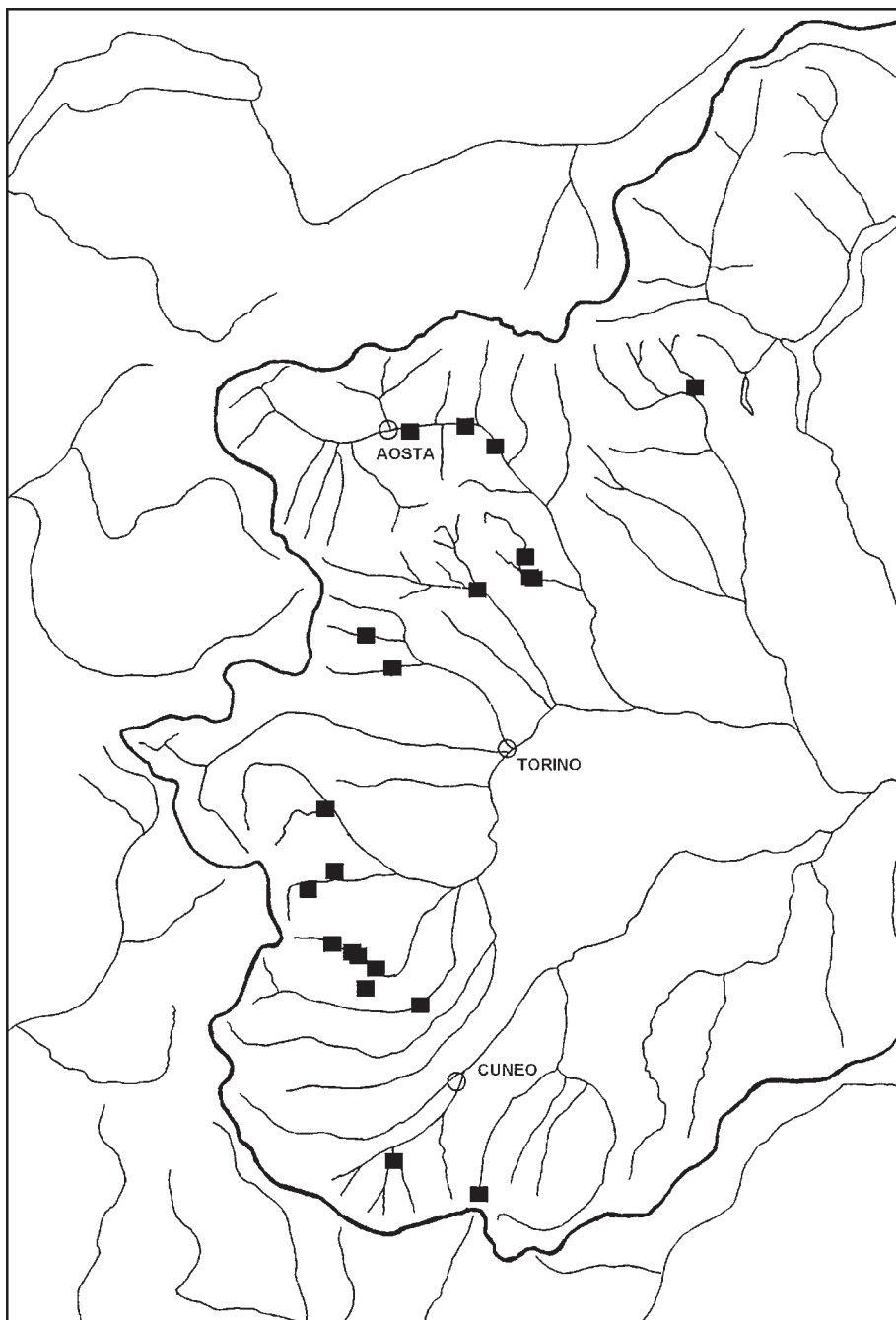
- Valle d'Aosta (fondovalle): Brissogne (Ravizza, 1970: sub *Bembidion*); Champdepraz (Ravizza, 1968: sub *Bembidion*); Chambave (Ravizza, 1968: sub *Bembidion*);

- Val d'Ayas: Confluenza Dora Baltea-Evançon (Verrès) m 450, 3 es. 28.IV.2003, 3 es. 25.V.2005 (Bisio, 2006);

- Val Sesia: Cravagliana (Pescarolo leg., Allegro, com. pers.).

In Piemonte e Valle d'Aosta *O. monticola* risulta piuttosto rara. Infatti i pochi esemplari segnalati dallo scrivente sono stati censiti nel corso di prolungate e ripetute ricerche specializzate – basate sulla raccolta di un consistente numero di Bembidiini – effettuate su lunghi tratti di greto. Nonostante la sporadicità, la specie è stata comunque rinvenuta in quasi tutte le valli nelle quali le ricerche sono state effettuate. Il quadro complessivo dei reperti fa perciò pensare ad una diffusione lungo l'intero versante italiano delle Alpi Occidentali.

Fig. 9 - Cartina corologica di *O. monticola*.



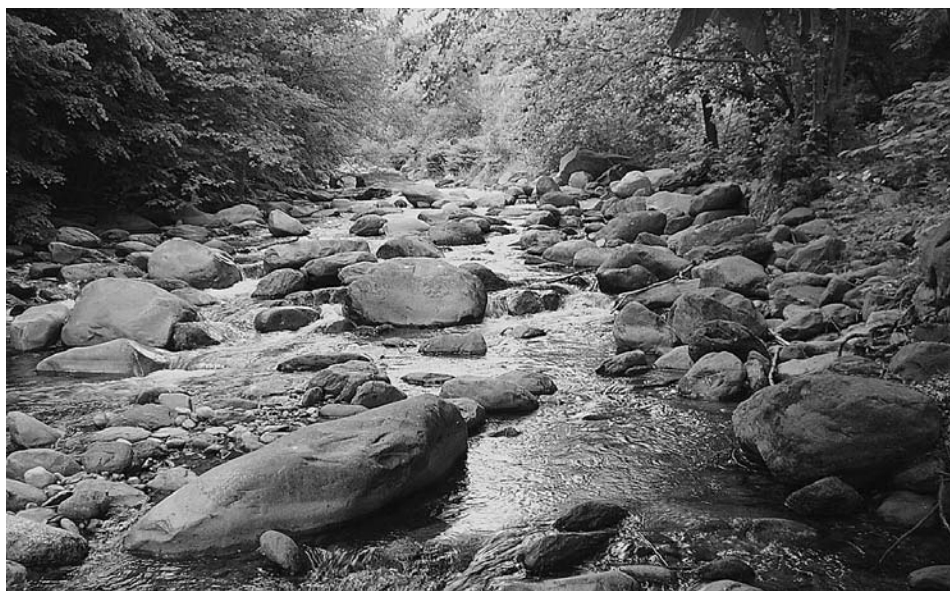


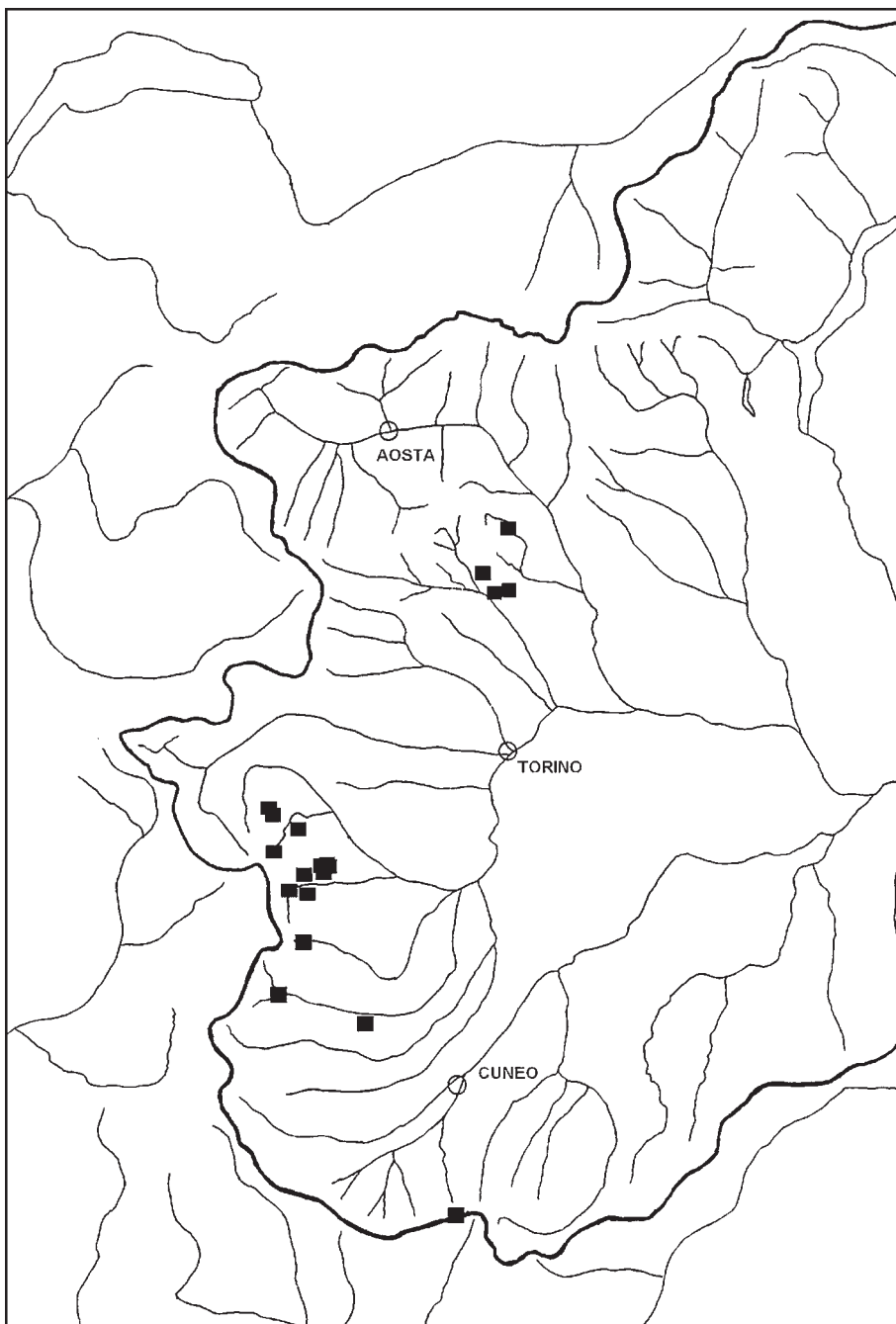
Fig. 10 - Tratto submontano del Torrente Angrogna (Val Pellice): le rive ombrose sono l'habitat di *O. monticola* (3.VI.2006).

Essa sembra avere un excursus altitudinale piuttosto ristretto: occupa infatti il tratto submontano dei torrenti (fig. 10) – prediligendo le rive ombrose – a quote comprese tra 450 e 900 (i reperti ai 1100 m di Ala di Stura e ai 1400 di Canosio, alla luce delle attuali conoscenze, rappresentano probabilmente eccezioni). Peraltro sembra adattarsi a greti dalla composizione granulometrica molto diversa: sebbene infatti buona parte dei reperti siano stati ottenuti in torrenti dall'alveo sassoso-ciottoloso, non mancano rinvenimenti in greti caratterizzati da una consistente presenza di sedimenti sabbiosi e limosi (ad es. alla confluenza Dora Baltea-Evançon).

***Ocydromus (Peryphanes) pallidicornis* (G. Mueller, 1921)**

Corotipo: indicato come SW-Alpino (ALSW) da Vigna Taglianti (2005), in realtà dopo i recenti ritrovamenti in Val Soana e in Val Chiusella è da considerarsi W-Alpino (ALPW).

Fig. 11 - Cartina corologica di *O. pallidicornis*.



Conosco la specie delle seguenti stazioni (fig. 11):

- Val Vermenagna: Col di Tenda (Magistretti, 1965 sub *Bembidion*);
- Val Grana: S. Matteo (Valgrana) m 800!
- Val Varaita: Santuario di Valmala (Brossasco) m 1200 (Bisio & Giuntelli, 2008); S. Maurizio (Monte Birrone, Frassinò) m 1300 (Bisio & Giuntelli, 2008); Casteldelfino m 1250 (Bisio & Giuntelli, 2008);
- Valle Po: Crissolo (loc. typ.); ibidem (Magistretti, 1965);
- Val Pellice: Saret (Bobbio Pellice) m 900 (Bisio, 2004); Villanova m 1250-1350 (Bisio, 2004); Garneireugna (Vallone Giulian, Bobbio Pellice) m 1100 (Bisio, 2004); Baussan (Valle Angrogna) m 600 (Bisio, 2001); Colle della Sea di Torre Pellice (Valle Angrogna) m 1100 (Bisio, 2001); Ciampas (Valle Angrogna) m 1200 (Bisio, 2001); Cereisarea (Valle Angrogna) m 1100 (Bisio, 2001);
- Val Germanasca: Crò (Vallone di Faetto, Perrero) m 1100 (Bisio, 2007); Pomieri (Ghigo, Praly) m 1600 (Bisio, 2007); Balsiglia (Vallone di Massello) m 1350 (Bisio, 2007); Ciabers (Vallone di Massello) m 1200 (Bisio, 2007);
- Val Soana: Val Verdassa (Frassinetto) m 1000 (Bisio, 2003);
- Val Chiusella: Fondo m 1100! S. Maria Maddalena (Val Sevenca, Issiglio) m 1100-1300!
- Castellamonte (Giachino com. pers.); San Martino Canavese, m 385 (Giachino com. pers.).

La corologia di *O. pallidicornis* è ancora poco nota perché la specie, allo stato delle attuali conoscenze, non è ripicola, ma occupa soprattutto substrati denudati per intervento antropico.

In particolare essa risulta popolare quasi regolarmente le sponde ancora instabili e prive di vegetazione delle piste silvo-pastorali (fig. 3). Presente in numerosi individui nei primi anni che seguono la costruzione della pista, la specie tende poi a scomparire a mano a mano che il substrato viene ricolonizzato dalla vegetazione. Solo un frequente rimaneggiamento del substrato conseguenza di una regolare manutenzione della pista prolunga nel tempo la presenza della specie in tali biotopi. Qualche reperto più sporadico è stato inoltre ottenuto su suolo rimaneggiato a monte di muri di contenimento stradali e in discariche di macerie.

Negli ambienti descritti *O. pallidicornis* si rinviene – talora molto abbondante e di frequente sintopica con *Ocydromus (Peryphanes) deletus* (Audinet-Serville, 1821) – a inizio primavera (soprattutto se la morfologia del suolo favorisce il ristagno dell'acqua di fusione) e a fine estate-inizio autunno dopo periodi prolungati di pioggia. In quest'ultimo periodo compaiono gli immaturi. Prevalentemente montana, la specie è diffusa soprattutto a quote comprese tra 900-1600 m.

Attualmente questa entità è nota soltanto delle Alpi Marittime, Cozie e Graie, ma il suo areale – ancora caratterizzato da ampie lacune da impu-

tare, almeno in parte, a mancanza di ricerche specializzate – pare destinato ad ampliarsi in seguito a ulteriori ricerche negli ambienti descritti.

Sinehostictus inustus (Jacquelin du Val, 1857)

Corotipo: Centroeuropeo (CEU). In Piemonte la specie sembra molto rara e sporadica. Nota per una vecchia segnalazione di Della Beffa (1911), essa è stata recentemente rinvenuta nelle seguenti stazioni:

- Oasi WWF “Bosco del Lago” (Castello d’Annone; AT) (Allegro *et al.*, 2002: sub *Pseudolimnaeum*); Pino Torinese (Allegro *et al.*, 2002: sub *Pseudolimnaeum*);
- Val Pellice: Cereisarea (Valle Angrogna) m 1400 (Bisio, 2001: sub *Pseudolimnaeum*);
- Valli di Lanzo: Lemie (Torrente Stura) m 900, 1 es. 30.IV.2002 (Bisio & Giuntelli, 2006: sub *Pseudolimnaeum*);
- Valle Orco: Ribordone, teste Casale, (Allegro *et al.*, 2002: sub *Pseudolimnaeum*);
- Valle del Gran S. Bernardo: St. Remy m 1700 (Ravizza, 1972: sub *Bembidion*).

A causa della scarsità di reperti l’ecologia di *S. inustus* è ancora poco nota (Bonavita & Vigna Taglianti, 2005): è un fatto che la specie si rinviene negli ambienti più diversi. Magistretti (1965), probabilmente sulla base delle informazioni fornite precedentemente da altri autori (Straneo, 1933, 1935; Binaghi, 1935; Schatzmayr, 1942), ne segnala la sinantropia (“spesso nelle cantine o nelle fessure dei vecchi muri”) che viene in effetti confermata dal rinvenimento di un esemplare su suolo ammoniacale alla base del muro di una baita (fig. 3) in sintopia con *Ocys quinquestriatus* (Val Pellice). Vigna Taglianti (1982) ne evidenzia inoltre una certa troglofilia. Tuttavia la specie talvolta è ripicola (cfr. Müller, 1926; Ravizza, 1972; Allegro *et al.*, 2002): l’esemplare di Lemie è stato infatti rinvenuto sul greto del Torrente Stura in sintopia con altri Bembidiini.

RINGRAZIAMENTI

Desidero ringraziare vivamente:

- il dr. Paolo Bonavita di Roma per la revisione critica del manoscritto e la comunicazione di dati corologici e bibliografici;
- tutti coloro che mi hanno comunicato dati corologici: il prof. Achille Casale, il dr. Gianni Allegro, il dr. Pier Mauro Giachino;
- tutti coloro che mi hanno accompagnato durante le ricerche: mia moglie Anna Maria e mia figlia Laura; mia cognata Maria Clara; l’amico Piero Giuntelli; mio cugino Loris Soulier; gli amici Michele, Paola, Stefano De Lorenzo.

BIBLIOGRAFIA

- ALLEGRO G., 2000 – Catalogo della collezione Orlando Cantamessa: I. Coleoptera Cincindelidae e Carabidae. Riv. Piem. Stor. Nat., 21: 153-192.
- ALLEGRO G., 2003 – Nuovi interessanti reperti di Carabidi (Coleoptera Carabidae) per il Basso Monferrato. Riv. Piem. Stor. Nat., 24: 233-238.
- ALLEGRO G., BERTOLINO S., MAZZA A., MOLINARI R., 2004 – La Carabidofauna della Riserva naturale speciale del Torrente Orba (Alessandria, Piemonte) (Coleoptera Carabidae). Riv. Piem. Stor. Nat., 25: 257-275.
- ALLEGRO G., BISIO L., 2007 – La carabidofauna della Riserva naturale del Mont Mars (Fontainemore, Aosta) (Coleoptera Carabidae). Rev. Vald. Hist. nat., 60 (2006): 73-92.
- ALLEGRO G., CERSOSIMO M., PALESTRINI C., 2002 – I Carabidi dell'Oasi WWF "Bosco del Lago" di Castello di Annone (Asti, Piemonte) (Coleoptera Carabidae). Riv. Piem. Stor. Nat., 23: 175-194.
- ALLEGRO G., SCIACKY R., 2001 – I Coleotteri Carabidi del Po piemontese (tratto orientale). Boll. Mus. Reg. Sci. Nat. Torino, 18: 173-201.
- ANDERSON R., MCFERRAN D., CAMERON A., 2000 – The Ground Beetles of Northern Ireland (Coleoptera Carabidae). Ulster Museum, Belfast, 256 pp.
- BINAGHI G., 1935 – Note su alcuni Carabidi. Mem. Soc. entomol. ital., 14: 63-64.
- BISIO L., 2001 – Note sulla carabidofauna della Valle Angrogna (Val Pellice, Alpi Cozie) (Coleoptera Carabidae). Riv. Piem. Stor. Nat., 22: 183-223.
- BISIO L., 2003 – La carabidofauna della Val Soana (Alpi Graie) (Coleoptera Carabidae). Riv. Piem. Stor. Nat., 24: 239-288.
- BISIO L., 2004 – Note sui coleotteri carabidi dell'alta e media Val Pellice (Alpi Cozie) e osservazioni sulla carabidofauna della Conca del Prà (alta Val Pellice) (Coleoptera Carabidae). Riv. Piem. Stor. Nat., 25: 283-329.
- BISIO L., 2006 – I coleotteri carabidi della Val d'Ayas (Valle d'Aosta) (Coleoptera Carabidae). Rev. Vald. Hist. nat., 59 (2005): 45-77.
- BISIO L., 2007 – I coleotteri carabidi della Val Germanasca (Coleoptera Carabidae). Riv. Piem. Stor. Nat., 28: 195-245.
- BISIO L., GIUNTELLI P., 2006 – Note sulla carabidofauna delle Valli di Lanzo (Alpi Graie) (Coleoptera Carabidae). Riv. Piem. Stor. Nat., 27: 221-267.
- BISIO L., GIUNTELLI P., 2008 – I coleotteri carabidi della Val Varaita (Coleoptera Carabidae). Riv. Piem. St. Nat., 29: 225-278.
- BONAVITA P., VIGNA TAGLIANTI A., 1993 – Note sulle specie di *Ocydromus* (*Bembidionetolitzkya*) del gruppo *fasciolatum* (Coleoptera Carabidae). Fragm. entomol., 25 (1): 67-90.
- BONAVITA P., VIGNA TAGLIANTI A., 2005 – Le Alpi orientali come zona di transizione nel popolamento dei bembidini (Coleoptera Carabidae). Biogeographia (Biogeografia delle Alpi e prealpi centro-orientali), 26: 203-228.
- CASALE A., GIACHINO P. M., 1994 – Coleotteri Carabidi di ambienti lacustri e lacustro-torbosi dell'anfiteatro morenico di Ivrea (Coleoptera Carabidae). Quad. Staz. Ecol. Mus. civ. St. nat. Ferrara, 6: 225-274.

- CASALE A., VIGNA TAGLIANTI A., 1993 – I coleotteri carabidi delle Alpi occidentali e centro-occidentali (Coleoptera Carabidae). Biogeographia (Il popolamento delle Alpi occidentali) 16 (1992): 331-399.
- DANIEL K., 1902 – Revision der mit *Bembidion fasciolatum* Dft. und Dft. Verwandten Arten aus dem mitteleuropäischen Faunengebiete. München. Koleopterol. Zeitschr., 1: 5-37.
- DANIEL K., DANIEL J., 1906 – Neue paläarktische Koleopteren. München. Koleopterol. Zeitschr., 3: 170-177.
- DELLA BEFFA G., 1911 – I Coleotteri dell'agro torinese e loro rapporti con la vegetazione e l'agricoltura. Ann. R. Accad. Agric. Torino, 54: 69-346.
- DODERO A., 1927 – Coleotteri di Valsavaranche (Valle d'Aosta). Mem. Soc. Entomol. Ital., 6: 223-236.
- MAGISTRETTI M., 1965 – Fauna d'Italia, VIII. Coleoptera: Cicindelidae, Carabidae. Catalogo topografico. Calderini, Bologna, 512 pp.
- MÜLLER G., 1926 – I Coleotteri della Venezia Giulia. I Adephaga. Studi Entomol., 306 pp.
- RAVIZZA C., 1968 – I *Bembidion* popolanti i greti del basso corso aostano della Dora Baltea. Boll. Soc. entomol. ital., 98: 42-63.
- RAVIZZA C., 1969 – Considerazioni su alcuni *Bembidion* del sottogenere *Bembidionetolitzkya* Strand. Boll. Soc. entomol. ital., 99-101: 7-16.
- RAVIZZA C., 1970 – I *Bembidion* popolanti i greti del corso submontano della Dora Baltea (Valle d'Aosta). Studi sui *Bembidion*. VI Contributo (Coleoptera Carabidae). Boll. Soc. entomol. ital., 102: 42-57.
- RAVIZZA C., 1972 – I *Bembidion* popolanti gli orizzonti montano, subalpino e alpino della Valle d'Aosta. Studi sui *Bembidion* - IX Contributo (Coleoptera Carabidae). Mem. Soc. entomol. ital., 51: 91-122.
- SCHATZMAYR A., 1942 – Appunti Coleotterologici VII. Natura, 33: 58-60.
- STRANEO L., 1933 – Appunti su alcuni Carabidi italiani. Boll. Soc. entomol. It., 65: 113-115.
- STRANEO L., 1935 – Contributo alla conoscenza dei Carabidi degli Abruzzi. Mem. Soc. entomol. ital., 14: 59-62.
- VIGNA TAGLIANTI A., 1982 – Le attuali conoscenze sui Coleotteri Carabidi cavernicoli italiani. Lav. Soc. Ital. Biogeogr. (n. s.), 7: 339-430.
- VIGNA TAGLIANTI A., 2005 – Checklist e corotipi delle specie di Carabidae della fauna italiana. Appendice B, pp. 186-225. In: P. Brandmayr, T. Zetto & R. Pizzolotto (eds.), I Coleotteri Carabidi per la valutazione ambientale e la conservazione della biodiversità. Manuale operativo: APAT, Manuali e Linee Guida, 34: 240 pp.