

ROBERTO PACE \*

**NOTE SU ALCUNE ALEOCHARINAE  
DELL'AREA EURO-MEDITERRANEA  
CON PARTICOLARE RIGUARDO  
A TAXA DI PIEMONTE, SARDEGNA E GRECIA  
(Coleoptera, Staphylinidae)\*\* \*\*\***

*ABSTRACT - Notes on some Aleocharinae from euro-mediterranean area with particular attention on Piedmont, Sardinia and Greece taxa (Coleoptera, Staphylinidae).*

In the present paper, based on material collected by the P. M. Giachino and D. Vailati, 6 tribes (Bolitocharini, Falagriini, Athetini, Lomechusini, Oxypodini and Aleocharini), 17 genera (*Leptusa*, *Cordalia*, *Ischnopoda*, *Schistoglossa*, *Liogluta*, *Amischa*, *Aloconota*, *Notothecta*, *Platyola*, *Geostiba*, *Atheta*, *Drusilla*, *Meotica*, *Ocalea*, *Tectusa*, *Oxypoda* and *Aleochara*) and 35 species are recognized, of which one, *Aleochara hellenica*, is described as new for the science. Twenty two species are illustrated to the purpose to make known of the correctness or not so of the determinations. For every species geographical distribution and ecological data are provided. The genera *Mimacrotona* Cameron, 1920, *Paracyphea* Bernhauer, 1922 and *Rhopaltes* Cameron, 1939 are set in synonymy of *Platyola* Mulsant and Rey, 1974, since this last genus possesses tarsal formula 4-5-5 and not 5-5-5 as held by the ancient and contemporary authors.

**KEY WORDS:** Coleoptera, Staphylinidae, Aleocharinae, Taxonomy, Piedmont, Sardinia, Greece.

**RIASSUNTO** - Nel presente lavoro, basato su materiale raccolto da P. M. Giachino e D. Vailati, sono riconosciute 6 tribù (Bolitocharini, Falagriini, Athetini, Lomechusini, Oxypodini e Aleocharini), 17 generi (*Leptusa*, *Cordalia*, *Ischnopoda*, *Schistoglossa*, *Liogluta*, *Amischa*, *Aloconota*, *Notothecta*, *Platyola*, *Geostiba*, *Atheta*, *Drusilla*, *Meotica*, *Ocalea*, *Tectusa*, *Oxypoda* e *Aleochara*) e 35 specie, una delle quali, *Aleochara hellenica*, è nuova per la scienza. Ventidue specie sono illustrate

---

\* via Vittorio Veneto 13 - 37032 Monteforte d'Alpone (VR) - e-mail: pace.ent@tiscali.it

\*\* 195° Contributo alla conoscenza delle Aleocharinae

\*\*\* Risultati del programma "Missioni di ricerca nel Bacino del Mediterraneo". XVIII° Contributo

al fine di rendere verificabile la correttezza delle determinazioni. Per ogni specie sono forniti dati sulla distribuzione e sull'ecologia. I generi *Mimacrotona* Cameron, 1920, *Paracyphea* Bernhauer, 1922 e *Rhopaletes* Cameron, 1939 sono posti in sinonimia di *Platyola* Mulsant e Rey, 1974 poiché quest'ultimo genere possiede formula tarsale 4-5-5 e non 5-5-5 come ritenuto dagli autori antichi e contemporanei.

## INTRODUZIONE

Grazie alla cortesia del Dr. Pier Mauro Giachino di Torino, ho esaminato una collezione di Staphylinidae della sottofamiglia Aleocharinae raccolti in Piemonte, Sardegna e Grecia nel corso di ricerche sulla fauna entomologica da lui condotte, per la sola Grecia, insieme a Dante Vailati di Brescia. Le determinazioni sono state da me effettuate prevalentemente per mezzo dell'esame dell'edeago e della spermateca. È noto che per molti anni la determinazione delle specie della sottofamiglia Aleocharinae si è basata solamente sui caratteri esterni, essendo le strutture dell'edeago, soprattutto quelle interne, e della spermateca, in particolare quelle dell'interno del bulbo distale, largamente ignorate. Di conseguenza anche insigni specialisti stafilinidologi quali il Dr. Prof. O. Scheerpeltz del Naturhistorisches Museum di Vienna sono incorsi in errori nelle determinazioni.<sup>1</sup> Per questo motivo nel presente lavoro fornisco i disegni dell'edeago o della spermateca di alcune specie critiche, al fine di dimostrare l'esattezza o meno delle mie determinazioni, tutte effettuate con l'esame di questi organi anche per le specie qui non illustrate.

---

<sup>1</sup> Ricordo quanto mi raccontò Italo Bucciarelli del Museo di Storia Naturale di Milano. Aveva spedito per determinazione al suddetto specialista austriaco un lotto di Staphylinini, composto d'esemplari di taglia corporea relativamente grande. Ricevuti di ritorno gli esemplari determinati, Bucciarelli tolse i cartellini di determinazione e rispediti gli stessi esemplari al Prof. Scheerpeltz per una nuova determinazione, dopo aver registrato le determinazioni precedenti. Ricevette di ritorno gli esemplari determinati, ma con nomi di specie differenti dalle determinazioni precedenti. Ciò, stante alle dichiarazioni di Bucciarelli, si ripeté varie volte e gli stessi esemplari ricevettero dal Prof. Scheerpeltz vari nomi differenti. Questo episodio conferma che anche un insigne specialista, senza l'esame dell'edeago e della spermateca nelle determinazioni, è destinato fatalmente a sbagliare.

## ELENCO SISTEMATICO DEL MATERIALE

### BOLITOCCHARINI

1) *Leptusa (Amalopisalia) janetscheki* Scheerpeltz, 1956

*Leptusa (Micropisalia) janetscheki* Scheerpeltz, 1956: 522

*Leptusa (Amalopisalia) janetscheki*: Pace, 1983: 97

1 ♀, Piemonte, Val Varaita (CN), Valmala, vagliatura di *Fagus*, 1500 m, 17.X.1988, leg. P.M. Giachino.

DISTRIBUZIONE. Specie endemica delle Alpi Occidentali: Alta Savoia, Alte Alpi, Isère.

### FALAGRIINI

2) *Cordalia obscura* (Gravenhorst, 1802) (fig. 1)

*Aleochara obscura* Gravenhorst, 1802: 74

*Cordalia obscura*: Jacobs, 1925: 82

1 ♂ e 1 ♀, Sardegna, Gorropu, Ponte sa Barbados, 200 m, 17.VI.1993, leg. P.M. Giachino.

DISTRIBUZIONE. Specie fitodetriticola comune in Europa, Nordafrica, Asia minore e Caucaso.

3) *Ischnopoda* sp.

1 ♀, Grecia, nom. Argolída, O. Artemíssio sopra Nestáni, 1100 m, 7.VI.2002, P.M. Giachino & D. Vailati leg.;

NOTA. Le specie europee del genere *Ischnopoda* Stephens, 1835, non sono state oggetto di moderna revisione, pertanto è impossibile una sicura determinazione dell'esemplare.

### ATHETINI

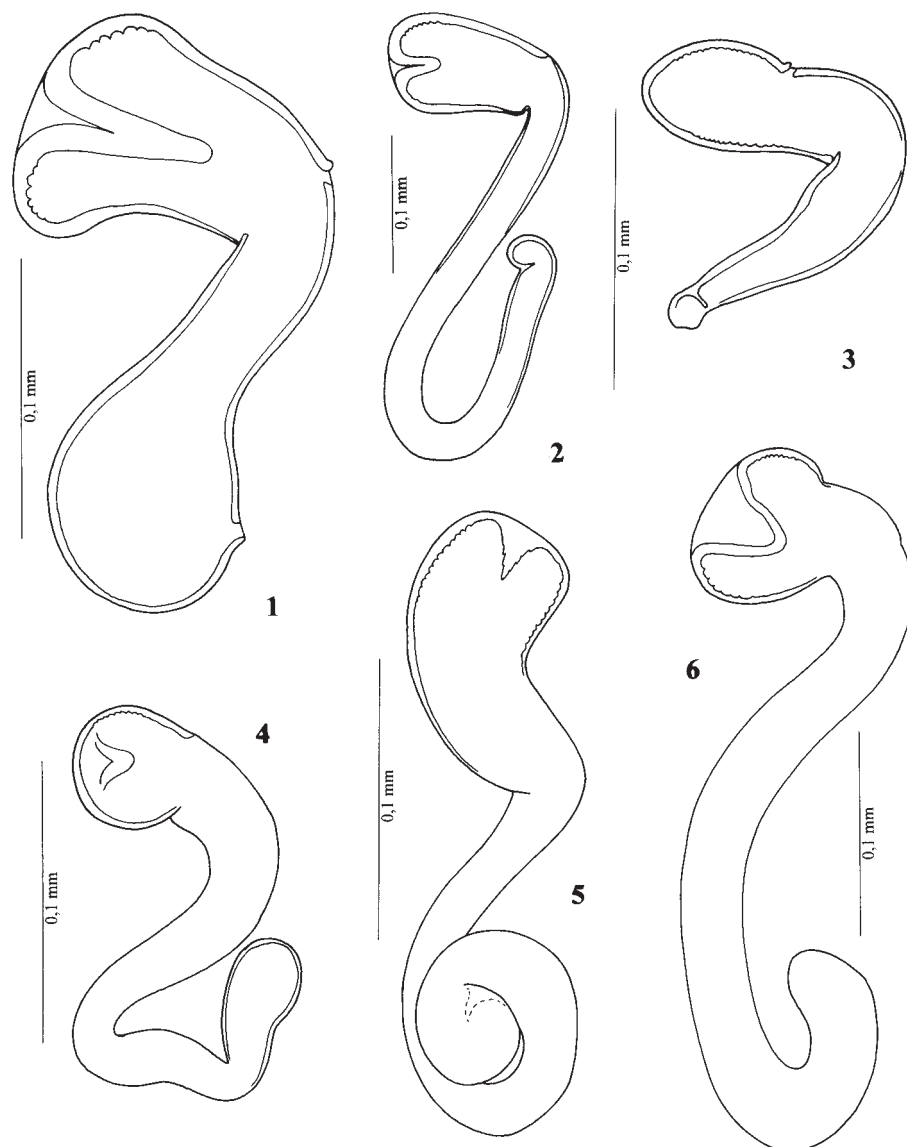
4) *Schistoglossa viduata* (Erichson, 1839) (fig. 2)

*Homalota viduata* Erichson, 1839: 330

*Schistoglossa viduata*: Kraatz, 1858: 345

2 ♀♀, Piemonte, Montalto Dora (TO), stagno con *Carex*, 24.VI.1987, leg. P.M. Giachino.

DISTRIBUZIONE. Specie paludicola e fitodetriticola diffusa nell'Europa settentrionale e centrale. È la più comune del genere.



Figg. 1-6 - Spermateca. 1: *Cordalia obscura* (Gravenhorst, 1802), Gorropu (Sardegna); 2: *Schistoglossa viduata* (Erichson, 1839), Montalto Dora (Torino); 3: *Schistoglossa gemina* (Erichson, 1839), Montalto Dora (Torino); 4: *Geostiba (Geostiba) amplicolis* Pace, 1988, M. Verzel, Palasot (TO) (Piemonte); 5: *Amischa analis* (Gravenhorst, 1802), M. Verzel, Palasot (TO) (Piemonte); 6: *Liogluta wuesthoffi* (Benick, 1938), Valmala (CN).

5) *Schistoglossa gemina* (Erichson, 1839) (fig. 3)

*Homalota gemina* Erichson, 1839: 330

*Atheta gemina* Kraatz, 1859: 255

*Schistoglossa gemina*: Brundin, 1943: 9

*Hoelzelia caricis* Scheerpeltz, 1952: 771

1 ♀ Piemonte, Montalto Dora (TO), stagno con *Carex*, 24.VI.1987, leg. P.M. Giachino.

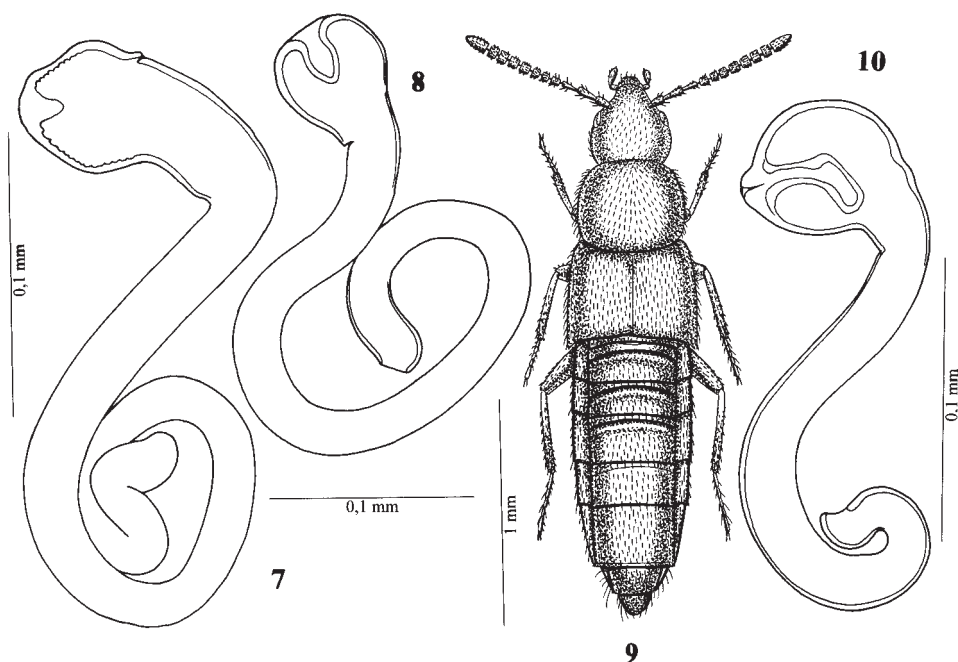
DISTRIBUZIONE. Specie paludicola e fitodetriticola diffusa nell'Europa settentrionale e Centrale e nel Caucaso. È specie molto più rara di *Schistoglossa viduata*.

6) *Liogluta wuesthoffi* (Benick, 1938) (fig. 6)

*Atheta (Liogluta) wuesthoffi* Benick, 1938: 182

1 ♀ Piemonte, Valmala, vaglio, 7.X.1989, leg. P.M. Giachino.

DISTRIBUZIONE. Specie fitodetriticola subalpina diffusa nell'Europa Centrale e Sudorientale.



Figg. 7-10 - Spermateca e habitus. 7: *Atheta (Acrotona) orbata* (Erichson, 1839), Urzulei (Sardegna); 8: *Oxypoda (Bessopora) annularis* (Mannerheim, 1830), Valle Orco (Torino); 9-10: *Oxypoda (Podoxya) pubescens* Bernhauer, 1902, Urzulei (Sardegna).

7) *Amischa analis* (Gravenhorst, 1802) (fig. 5)

*Aleochara analis* Gravenhorst, 1802: 7

*Amischa analis*: Peyerimhoff, 1938: 65

1 ♀, Piemonte, M. Verzel, Palasot (TO), vaglio di *Calluna*, 13.IX.1987, leg. P.M. Giachino.

DISTRIBUZIONE. Specie cespiticola e fitodetriticola della Regione Palearctica.

8) *Aloconota sulcifrons* (Stephens, 1832) (fig. 11)

*Atheta (Aloconota) sulcifrons* Stephens, 1832: 121; Benick, 1954: 139

1 ♂, Grecia, nom. Argolida, O. Artemíssio sopra Nestáni, 1100 m, 7.VI.2002, P.M. Giachino & D. Vailati leg.; 1 ♀, Grecia, nom. Lárissa, Oros Ossa, 1220 m, faggeta sopra Spiliá, 8.VI.1992/7.VI.1993, P.M. Giachino & D. Vailati leg.

DISTRIBUZIONE. Specie ripicola, igropsammofila e cosmopolita.

9) *Notothecta (Notothecta) confusa* (Maerkel, 1844) (figg. 12-15)

*Homalota confusa* Maerkel, 1844:215

*Notothecta confusa*: Thomson, 1961: 107; Ganglbauer, 1895: 135

1 ♂, Grecia, nom. Evritania, O. Kaliakoúda, strada Méga Horio-Psianá, 1610 m, 14.VI.2002, P.M. Giachino & D. Vailati leg.

DISTRIBUZIONE. Specie fitodetriticola, mirmecofilo-nidicola di *Formica rufa* e altre specie. Diffusa in Europa settentrionale e centrale. Nuova per la Grecia.

10) *Platyola balcanica* Scheerpeltz, 1959 (figg. 16-20)

*Platyola balcanica* Scheerpeltz, 1959: 11

1 ♂ e 1 ♀, Grecia, nom. Arkadía, O. Ménalon, 1440, 4.V.1996, P.M. Giachino & D. Vailati leg.

DISTRIBUZIONE. Specie diffusa nella parte occidentale della Penisola Balcanica, dalla Dalmazia meridionale all'Épiro e alla Grecia nordoccidentale.

Nota. Quando Mulsant & Rey descrissero il genere *Platyola* nel 1874, per *Homalota fusicornis* Mulsant & Rey, 1853, scrissero tarsi «anterieurs courts, à quatre premiers articles courts, subégaux». Poiché l'onichio è sempre assai lungo, per Mulsant & Rey i tarsi anteriori sono composti di cinque articoli, pertanto la formula tarsale sarebbe 5-5-5. Questo errore si è perpetuato nei lavori degli autori successivi fino a tempi recenti, da Fenyès (1918/21) a Benick & Lohse (1974). Solo nel 1989 Lohse segnala che il genere va attribuito alla tribù degli Athetini, per la presenza della formula tarsale 4-5-5, fig. 20, e non 5-5-5 come per gli Oxypodini.

L'errore di Mulsant & Rey ha avuto conseguenze nefaste poiché sono stati descritti vari generi extrapaleartici che ora devono essere messi in sinonimia di *Platyola*. A conferma di ciò sta la forma dell'edeago e della

spermateca delle specie europee che è molto simile a quella delle specie della sottoregione orientale.

*Platyola* Mulsant e Rey, 1874

*Mimacrotona* Cameron, 1920: 268, **syn. n.**

*Paracyphea* Bernhauer, 1922: 182, **syn. n.**

*Rhopaletes* Cameron, 1939: 448, **syn. n.**

Il genere africano *Tyloplatyola* Pace, 1984, pur mostrando edeago e spermateca del tipo di *Platyola*, presenta una ligula intera, mentre i generi sopra messi in sinonimia e la stessa *Platyola* mostrano ligula divisa in due larghi lembi. I palpi labiali dei generi posti in sinonimia sono stati descritti come composti di due articoli, mentre *Platyola* ne conta tre. È fenomeno comune, in esemplari di generi particolari con taglia corporea assai ridotta, che il primo articolo basale si fonda con il seguente che è sempre minuscolo. È ciò che si osserva nel genere *Leptusa* Kraatz, 1856, i cui due articoli basali sono fusi in uno nelle specie con taglia corporea ridotta e quasi fusi nelle specie del medesimo genere con taglia corporea maggiore.

11) *Geostiba (Geostiba) circellaris* (Gravenhorst, 1806)

*Aleochara circellaris* Gravenhorst, 1806: 155

*Sipalia circellaris*: Ganglbauer, 1895: 216

*Geostiba circellaris*: Thomson, 1858: 33

1 ♀, Piemonte, Valle Orco (TO), Vasario, 1000 m, 6.VII.1991, leg. P.M. Giachino.

DISTRIBUZIONE. Specie humicola e terricola dell'Europa settentrionale, centrale e del Caucaso.

12) *Geostiba (Geostiba) amplicollis* Pace, 1988 (fig. 4)

*Geostiba* (s. str.) *amplicollis* Pace, 1988: 14

2 ♂♂, 3 ♀♀, Piemonte, M. Verzel, Palasot (TO), vaglio di *Calluna*, 13.IX.1987, leg. P.M. Giachino.

DISTRIBUZIONE. Specie humicola, endemica delle Alpi Pennine.

13) *Geostiba (Geostiba) armata* (Eppelsheim, 1878)

*Homalota (Geostiba) armata* Eppelsheim, 1878: 418

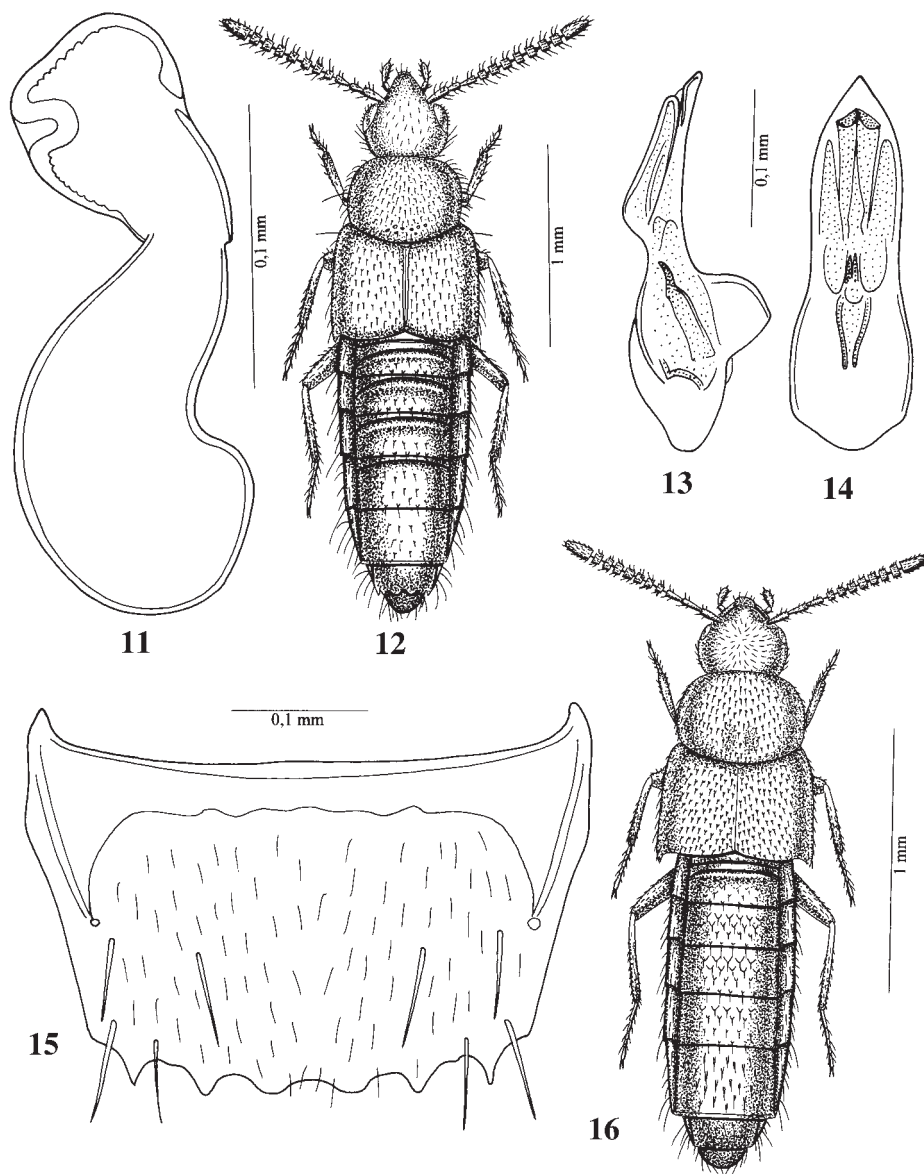
2 ♂♂ e 1 ♀, Grecia, nom. Etol.-Akar., O. Váltou, 7.VI.2003, 2° polje NW di Perdikáki, 1115 m, Giachino & Vailati leg.

DISTRIBUZIONE. Specie humicola della Grecia centrale.

14) *Geostiba (Ditroposipalia) padana* (Weise, 1878), **comb. n.**

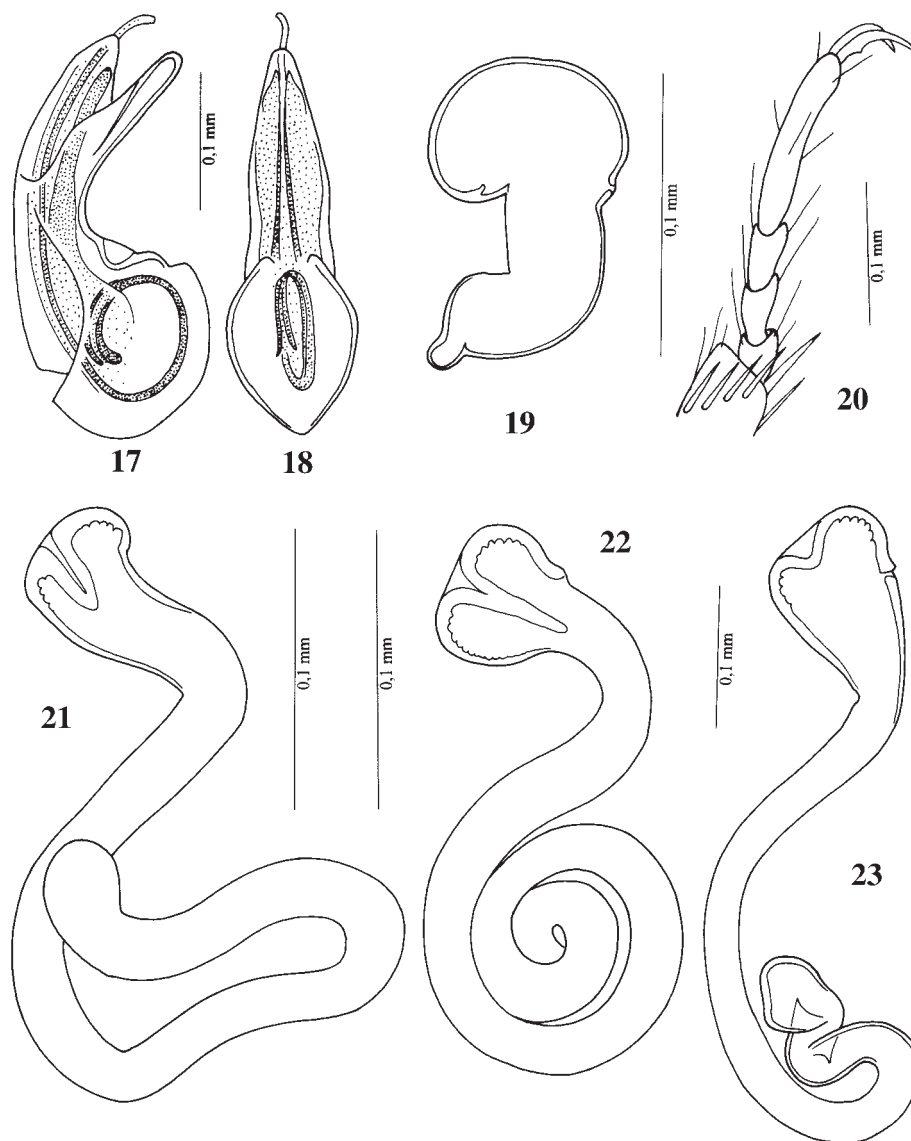
*Sipalia padana* Weise, 1878: 38

5 es., Piemonte, Val Varaita (CN), Valmala, vagliatura di *Fagus*, 1500 m, 17.X.1988, leg. P.M. Giachino.



Figg. 11-16 - Spermateca, habitus edeago in visione laterale e ventrale e sesto urotergo libero del ♂. 11: *Aloconota sulcifrons* (Stephens, 1832), O. Artemissio, Argolida; 12-15: *Notothecta (Notothecta) confusa* (Maerkel, 1844), O. Kaliakoúda, Evrítania; 16: *Platyola balcanica* Scheerpeltz, 1959, O. Ménalon, Arkadía.





Figg. 17-23 - Edeago in visione laterale e ventrale, spermatteca e protarso. 17-20: *Platyola balcanica* Scheerpeltz, 1959, O. Ménalon, Arkadia; 21: *Atheta (Bessobia) occulta* (Erichson, 1837), O. Ziria, Korinthía; 22: *Atheta (Acrotona) sp.*, O. Artemíssio, Argolída; 23: *Atheta (Dimetrota) spelaea* (Erichson, 1839), Grotta del Ginepro, O. Tímfi, Ioánina.

DISTRIBUZIONE. Specie humicola, endemica delle Alpi Cozie fino al Monviso.

15) *Geostiba (Ditroposipalia) zeithammeri* (Bernhauer, 1940), **comb. n.**

*Sipalia zeithammeri* Bernhauer, 1940: 642

3 es., Piemonte (VC), Val Mastellone, Rimella, Roncaccio (*Fagus*), 7.VII.1987, leg. G. Della Beffa.

DISTRIBUZIONE. Specie humicola endemica delle Alpi Centrali.

16) *Geostiba (Ditroposipalia) oertzeni* (Eppelsheim, 1888)

*Homalota (Geostiba) oertzeni* Eppelsheim, 1888: 405

*Geostiba (Ditroposipalia) oertzeni*: Pace, 2001: 128

1 ♂, Grecia, nom. Fokida, Ori Vardoússia, O. Kokkiniás, 1930 m, ghiaioni sul vers. W, 1930 m, 13.VI.2002, P.M. Giachino & D. Vailati leg.; 1 ♀, Grecia, nom. Arkadía, O. Ménonon, 1440, 4.V.1996, P.M. Giachino & D. Vailati leg.

DISTRIBUZIONE. Specie humicola della Grecia centrale, Peloponneso, Egeo e Asia Minore, suddivisa in varie sottospecie.

17) *Atheta (Bessobia) occulta* (Erichson, 1837) (fig. 21)

*Homalota occulta* Erichson, 1837: 317

*Bessobia occulta*: Thomson, 1861: 43

*Atheta (Bessobia) occulta*: Bernhauer & Scheerpeltz, 1926: 626

1 ♀, Grecia, nom. Korinthía, Killini, O. Ziria, 1960 m, 3.VI.1995/6.VI.1996, P.M. Giachino & D. Vailati leg.; 1 ♀, Grecia, nom. Trikala, O. Boutai, m 1300, strada Haliki-Kalarites, 28.VI.2000/18.VI.2002, P.M. Giachino & D. Vailati leg.

DISTRIBUZIONE. Specie fitodetriticola diffusa in tutta Europa.

18) *Atheta (Acrotona) orbata* (Erichson, 1839) (Fig. 7)

*Homalota orbata* Erichson, 1839: 339

*Atheta (Acrotona) orbata* Redtenbacher, 1874: 165

1 ♂ e 1 ♀, Sardegna (NU), Urzulei, Mt. Fennau, VII.1993, leg. P.M. Giachino; 2 ♂♂, 1 ♀, Piemonte, Valmala (CN), vaglio, 7.X.1969, leg. P.M. Giachino.

DISTRIBUZIONE. Specie fitodetriticola diffusa nell'Europa settentrionale e centrale.

19) *Atheta (Acrotona) sp.* (fig. 22)

1 ♀, Grecia, nom. Argolída, O. Artemíssio sopra Nestáni, 1100 m, 7.VI.2002, P.M. Giachino & D. Vailati leg.

NOTA. Finora non è stata ancora raffigurata una spermateca corrispondente a quella di questo esemplare, presentante il notevole carattere della profonda introflessione apicale del bulbo distale, per cui mi astengo dal fornire una determinazione specifica.

20) *Atheta (Dimetrota) putrida* (Kraatz, 1858)

*Homalota putrida* Kraatz, 1858: 300

*Atheta (Dimetrota) putrida*: Redtenbacher, 1858: 140

13 es., Piemonte, Val Borbera (AL), Cabella Ligure, sopra Teo, vaglio in cerreta, 850 m, 21.X.1988, leg. P.M. Giachino.

DISTRIBUZIONE. Specie fitodetriticola, micetofila e coprofila diffusa in Europa centrale e nel Caucaso.

21) *Atheta (Dimetrota) knabli* Benick, 1938

*Atheta (Dimetrota) knabli* Benick, 1938: 185

1 ♀, Piemonte, Val Varaita (CN), Valmala, vagliatura di *Fagus*, 1500 m, 17.X.1988, leg. P.M. Giachino.

DISTRIBUZIONE. Specie subalpina e alpina, fitodetriticola e micetofila, diffusa sulle Alpi Orientali. Nuova per le Alpi Occidentali. La sua località tipica si trova nel Tirolo settentrionale.

22) *Atheta (Dimetrota) spelaea* (Erichson, 1839) (fig. 23)

*Homalota spelaea* Erichson, 1839: 107

*Homalota (Atheta) spelaea*: Mulsant & Rey, 1873: 516

*Atheta (Atheta) spelaea*: Scheerpeltz, 1968: 151

50 es., Grecia, nom. Ioánina, O. Tímfi, Monodéndri, Altopiano di Stoúros, Grotta del Ginepro, 1200 m, 19.VI.2002, P.M. Giachino & D. Vailati leg.; 5 es., Grecia, S. Teodora, Volax (Falakron) Drama, 27.VI.1987, M. Etonti leg.; 7 es., Velika Jama (Trebvje/Slov.) 450 m, 23.VII.1990, M. Etonti leg.

DISTRIBUZIONE. Specie troglofila, fitodetriticola e coprofila su escrementi di *Vespertillus*. Diffusa nell'Europa centrale e sudorientale.

23) *Atheta (Atheta) aquatilis* Thomson, 1867

*Atheta aquatilis* Thomson, 1867: 264

*Atheta* (s. str.) *aquatilis*: Ganglbauer, 1895: 176

1 ♂, Veneto, Val Cridola, Lorenzago (BL), 1500 m, 4.VII.1991, leg. M. Etonti.

DISTRIBUZIONE. Specie fitodetriticola e igrofila, diffusa nell'Europa settentrionale e centrale e nel Caucaso.

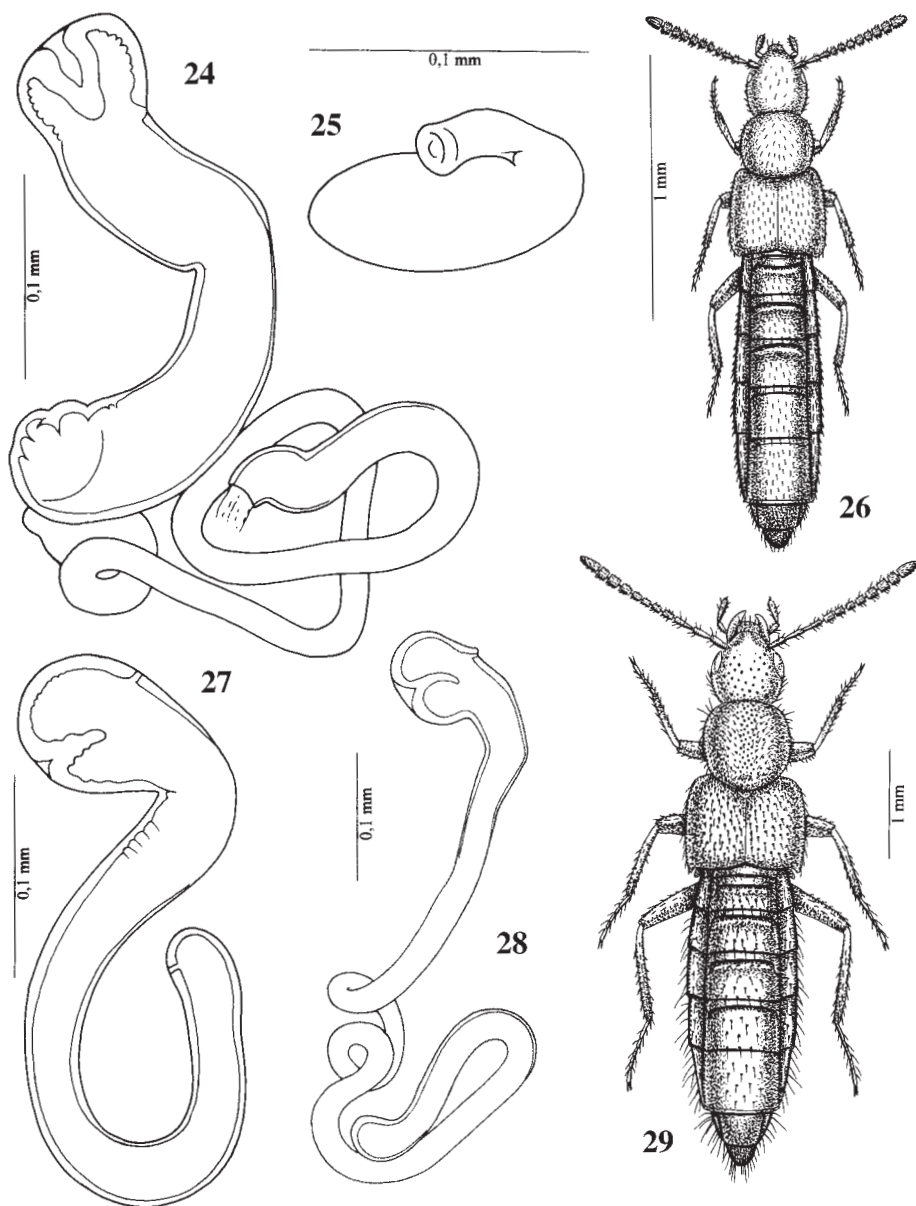
24) *Atheta (Atheta) contristata* (Kraatz, 1858) (fig. 24)

*Homalota contristata* Kraatz, 1858: 304

*Atheta contristata*: Redtenbacher, 1857: 140

1 ♀, Grecia, nom. Fokída, Ori Vardoússia, O. Kokkiniás, 1930 m, ghiaioni sul vers. W, 1930 m, 13.VI.2002, P.M. Giachino & D. Vailati leg.

DISTRIBUZIONE. Specie fitodetriticola montana, diffusa nell'Europa centrale. Nuova per la Grecia.



Figg. 24-29 - Spermateca e habitus. 24: *Atheta (Atheta) contristata* (Kraatz, 1958), O. Kokkiniás, Ori Vardoússia, Fokída; 25-26: *Meotica moczarskii* Scheerpeltz, 1927, O. Váltou, Etolia-Akarnánia; 27: *Ocalea badia* Erichson, 1837, Lekani, Kavala; 28-29: *Ocalea ruficollis* Eppelsheim, 1888, O. Boutai, Tríkala.

#### LOMECHUSINI

25) *Drusilla canaliculata* (Fabricius, 1787)

*Staphylinus canaliculatus* Fabricius, 1787: 221

*Astilbus canaliculatus*: Dillwyn, 1829: 63; Tottenham, 1849: 395

*Drusilla canaliculata*: Leach, 1819: 177

4 es., Piemonte, M. Verzel, Palasot (TO), vaglio di *Calluna*, 13.IX.1987, leg. P.M. Giachino.

DISTRIBUZIONE. Specie fitodetriticola, cespiticola e pseudomirmecofila, diffusa in Europa centro-meridionale, Caucaso e Siberia occidentale.

#### OXYPODINI

26) *Meotica moczarskii* Scheerpeltz, 1927 (figg. 25-26)

*Meotica moczarskii* Scheerpeltz, 1927: 296

1 ♀, Grecia, nom. Etolia-Akarnánia, O. Váltou, 16.VI.2002, 2° polje NW di Perdikáki, 1115 m, P.M. Giachino & D. Vailati leg.; 3 ♂♂ e 2 ♀♀, Grecia, nom. Etolia-Akarnánia, O. Váltou, 7.VI.2003, 2° polje NW di Perdikáki, 1115 m, P.M. Giachino & D. Vailati leg..

DISTRIBUZIONE. Specie finora nota del Parnaso.

NOTA. Sono state pubblicate due revisioni delle specie europee del genere *Meotica* Mulsant & Rey, 1873, quella di Scheerpeltz (1954) e quella di Benick (1954). Entrambe sono deludenti in quanto basate unicamente su caratteri esterni labili, destinati ad interpretazioni soggettive del lettore e soprattutto perché è ignorata la forma dell'edeago e della spermateca, decisiva per una sicura determinazione degli esemplari. Riconosco che l'estrazione dell'edeago e della spermateca in minuscoli esemplari, quali sono quelli delle specie del genere *Meotica*, richiede abilità manuale e molto tempo per i preparati microscopici e il disegno. Tuttavia anche uno schizzo schematico di questi organi toglie dubbi nelle determinazioni. Malgrado siano disponibili le due tabelle di determinazione fornite da Benick e da Scheerpeltz, sarà necessaria una revisione in senso moderno, anche per le numerose specie descritte dai due autori, alcune delle quali cadranno probabilmente in sinonimia. Solo allora potrà essere confermata la mia determinazione di questo esemplare raccolto da Giachino e Vailati.

27) *Ocalea badia* Erichson, 1837 (fig. 27)

*Ocalea badia* Erichson, 1837: 300

1 ♂ e 2 ♀♀, Grecia, Kavala, Lekani, 950 m, 6.VI.1988, M. Etonti leg.

DISTRIBUZIONE. Specie fitodetriticola igrofila, diffusa nell'Europa centro-meridionale.

28) *Ocalea ruficollis* Eppelsheim, 1888 (figg. 28-29)

*Ocalea ruficollis* Eppelsheim, 1888: 403; Scheerpeltz, 1937: 241  
1 ♀, Grecia, nom. Trikala, O. Boutai, m 1300, strada Haliki-Kalarites,  
28.VI.2000/18.VI.2002, P.M. Giachino & D. Vailati leg.  
DISTRIBUZIONE. Specie diffusa nella Penisola Balcanica e in Algeria.

29) *Tectusa vardousiensis* Assing, 2001  
*Tectusa vardousiensis* Assing, 2001: 119  
1 ♀, Grecia, nom. Etol.-Akar., O. Váltou, 7.VI.2003, 2° polje NW di Perdikáki,  
1115 m, Giachino & Vailati leg.  
DISTRIBUZIONE. Specie endemica della Grecia centrale.

30) *Oxypoda (Bessopora) annularis* (Mannerheim, 1830) (fig. 8)  
*Bolitochara annularis* Mannerheim, 1830: 490  
*Oxypoda (Bessopora) annularis*: Mulsant & Rey, 1874: 363  
1 ♀, Piemonte, Valle Orco (TO), Vasario, 1000 m, 6.VII.1991, leg. P.M. Giachino.  
DISTRIBUZIONE. Specie fitodetriticola, humicola e micetofila, diffusa  
nell'Europa settentrionale, centrale, orientale e in Siberia.

31) *Oxypoda (Sphenoma) rufa* Kraatz, 1858  
*Oxypoda rufa* Kraatz, 1858: 170  
6 es., Piemonte, Val Varaita (CN), Valmala, vagliatura di *Fagus*, 1500 m, 17.X.1988, leg.  
P.M. Giachino.  
DISTRIBUZIONE. Specie subalpina, alpina, fitodetriticola e humicola, dif-  
fusa nell'Europa settentrionale, centrale e meridionale e nel Caucaso.

32) *Oxypoda (Podoxya) pubescens* Bernhauer, 1902 (figg. 9-10)  
*Oxypoda (Podoxya) pubescens* Bernhauer, 1902: 162  
1 ♀, Sardegna (NU), Urzulei, Mt. Fennau, VII.1993, leg. P.M. Giachino.  
DISTRIBUZIONE. Specie dell'Italia settentrionale, già segnalata per la Sar-  
degna (Ciceroni, Puthz & Zanetti, 1995).

33) *Oxypoda (Podoxya) umbrata* (Gyllenhal, 1810)  
*Aleochara umbrata* Gyllenhal, 1810: 424  
*Oxypoda (Podoxya) umbrata*: Bernhauer, 1902: 163  
1 ♀ (immatura), Grecia, nom. Argolída, O. Artemíssio sopra Nestáni, 1100 m, 7.VI.2002,  
P.M. Giachino & D. Vailati leg.  
DISTRIBUZIONE. Specie fitodetriticola diffusa in tutta la regione palearti-  
ca.

ALEOCHARINI

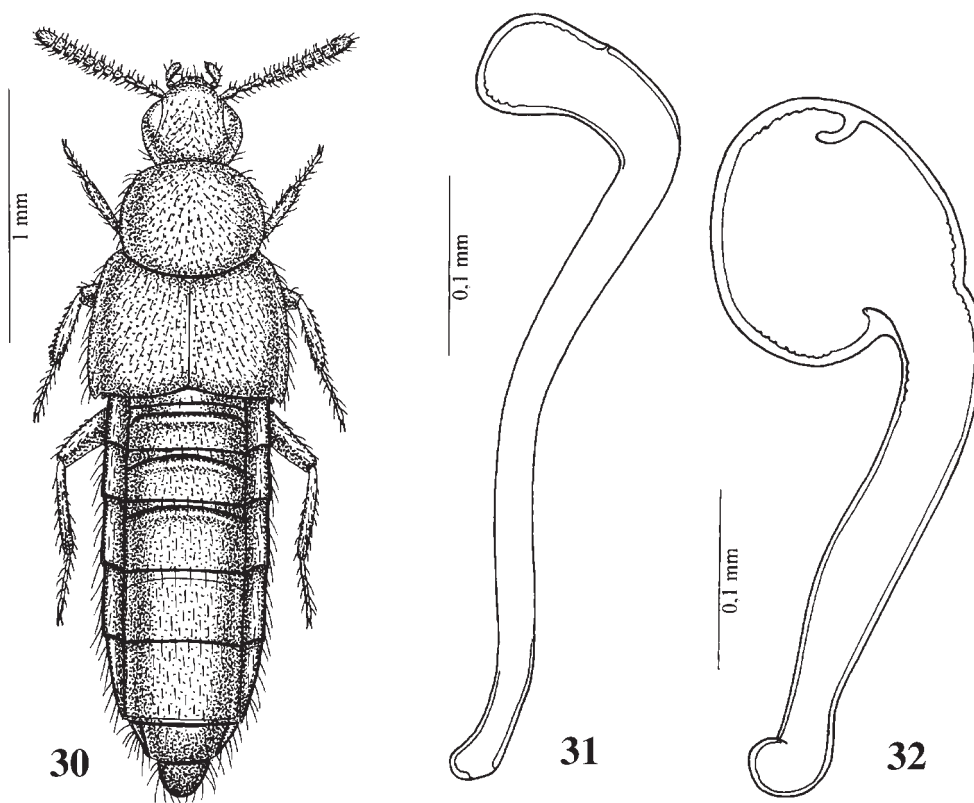
34) *Aleochara (Coprochara) bipustulata* (Linné, 1761)

*Staphylinus bipustulatus* Linné, 1761: 232

*Aleochara (Coprochara) bipustulata*: Cameron, 1939: 650

1 ♂, Macedonia, grotte nord P. Galičica, 1700-1800 m, 12.VI.1985, Etonti leg.

DISTRIBUZIONE. Specie olartica fitodetricola, micetofila, coprofila, necrofila, predatrice di pupari di Ditteri.



Figg 30-32 - Habitus e spermateca. 30-31: *Aleochara (Aleochara) hellenica* n. sp., O. Váltou; 32: *Aleochara (Aleochara) clavicornis* Redtenbacher, La Réunion.

35) *Aleochara (Aleochara) hellenica* n. sp. (figg. 30-31)

Holotypus ♀, Grecia, nom. Etol.-Akar., O. Váltou, 7.VI.2003, 2° polje NW di Perdikáki, 1115 m, Giachino & Vailati leg.

DESCRIZIONE. Lugh. 2.9 mm. Corpo lucidissimo e nero, antenne nere con i due antennomeri basali giallo-rossicci e undicesimo bruno; zampe giallo-rossicce. Il mesosterno non è carenato e le mesocoxe sono tra loro di poco separate. La punteggiatura del capo è doppia, composta da punti ombelicati maggiori e da punti finissimi posti nell'intervallo dei precedenti punti ombelicati. La punteggiatura del pronoto è fitta e distinta. La granulosità delle elitre è fitta e poco saliente, quella degli uroterghi liberi è fitta. Una reticolazione è presente solo sugli uroterghi liberi quarto, quinto e sesto, su cui è trasversa, irregolarmente distribuita ed evidente. Spermateca: fig. 31.

COMPARAZIONI. La nuova specie, in base ai caratteri esterni, tranne che per il colore del corpo e delle antenne, sarebbe determinabile come *A. clavicornis* Redtenbacher, 1849, diffusa nell'Europa centrale e meridionale, Nordafrica, Sudafrica e Réunion (Klimaszewski & Jansen, 1994). Tuttavia la spermateca ha forma nettamente differente: assai lunga, fig. 31, con bulbo distale poco sviluppato nella nuova specie, quella di *clavicornis* meno lunga e con bulbo distale assai dilatato, fig. 32.

## BIBLIOGRAFIA

- ASSING V. 2001 – On the Staphylinidae of Greece. II. New species and new records from central and northern Greece (Insecta: Coleoptera). Linzer biol. Beitr. 33: 103-136.
- BENICK G., 1938 – Einige neue Atheten aus Deutschland. Entomologische Blätter 34: 180-187.
- BENICK C., 1954a – Revision der Untergattung *Aloconota* C. C. Thomson (Gattung *Atheta* Staphylinidae). Entomologische Blätter 50: 133-174.
- BENICK C., 1954b – Studien über die Gattung *Meotica* Muls. et Rey. Verh. Ver. naturw. Heimatf. Hamburg 31: 53-80.
- BENICK G., LOHSE G.A., 1974 – Tribus 14 (Callicerini). In: Freude H., Harde K. W., Lohse G. A. (ed.). Die Käfer Mitteleuropas, 5: 72-220, Krefeld.
- BERNHAEUER M., 1902 – Die Staphyliniden der paläarktischen Fauna. I. Tribus: Aleocharini. (II) Beiheft. Verhandlungen der k. k. zoologisch-botanischen Gesellschaft in Wien 52: 87-284.
- BERNHAEUER M., 1922 – The Percy Sladen Trust Expedition to the Indian Ocean in 1905, under the leadership of Mr. J. Stanley Gardiner, M.A., Vol. VII, n° II. Coleoptera, Staphylinidae. Transactions of the Linnean Society of London (2), Zoology 18 (1): 165-186.



- BERNHAEUER M., 1940 – Neuheiten der paläarktischen Staphylinidenfauna (Coleoptera, Staphylinidae). *Mitteilungen der Münchner Entomologischen Gesellschaft* 30: 622-642.
- BERNHAEUER M., SCHEERPELTZ O., 1926 – Staphylinidae VI: 499-988 *In* S. Schenkling, *Coleopterorum Catalogus pars 82*. W. Junk, Berlin.
- BRUNDIN, L., 1943 – Zur Kenntnis einiger in die *Atheta*-Untergattung *Metaxya* Mulsant et Rey gestellten Arten. *Acta Univ. Lund* 39: 1-38.
- CAMERON M., 1920 – New species of Staphylinidae from Singapore. *Transaction of the Entomological Society of London* 1920: 212-284.
- CAMERON M., 1939 – The Fauna of British India, including Ceylon and Burma. Coleoptera, Staphylinidae vol. 4, part 1: I-XVIII + 1410 pp. London: Taylor & Francis Ed.
- CICERONI A., PUTHZ V., ZANETTI A., 1995 – Coleoptera Polyphaga III (Staphylinidae). *In*: Minelli A., Ruffo S. & La Posta S. (eds.), *Checklist delle specie della fauna italiana*, 48. Calderini, Bologna.
- DILLWYN L.W., 1829 – Memoranda relating to Coleopterous Insects, found in the Neighbourhood of Swansea. 75 pp., Swansea.
- EPPELSHEIM E., 1878 – Neue Staphylinen. *Stett. Ent. Zeit.* 39: 417-424.
- EPPELSHEIM E., 1888 – Staphylinen. *In*: *Berichte über die von E. v. Oertzen im Jahre 1887 in Griechenland und Klein-Asien gesammelten Coleopteren*. *Deutsche Entomologische Zeitschrift* 32: 401-410.
- ERICHSON W.F., 1837 – Die Käfer der Mark Brandenburg. 1(1): VIII + 1-384. Berlin: F. H. Morin.
- ERICHSON W.F., 1839 – Die Käfer der Mark Brandenburg. 1(2): 385-740, Berlin: F. H. Morin.
- FABRICIUS J.C., 1787 – *Mantissa insectorum sistens eorum species nuper detectas adiectis characteribus genericis, differentiis specificis, emendationibus, observationibus*. Vol. 1: 348 pp. Hafniae: Christ. Gotti. Proft.
- FENYES A., 1918-1921 – Coleoptera. Family Staphylinidae, Subfamily Aleocharinae. *In*: P. Wytzman, *Genera Insectorum* 173 A (1918): 1-110; 173 B (1920): 111-414; 173 C (1921a): 415-453.
- GANGLBAUER L., 1895 – Die Käfer von Mitteleuropa. Vol. II. Wien. 881 pp., Carl Gerold's Sohn.
- GRAVENHORST J.L. C., 1802 – *Coleoptera Microptera Brunsvicensia nec non exoticorum quotquot exstant in collectionibus entomologorum Brunsvicensium in genera familias et species distribuit*. lxxvi + 206 pp. Brunsvigae: Carolus Reichard.
- GYLLENHAL L., 1810 – *Insecta Suecica descripta*. Classis I. Coleoptera sive Eleuterata. 1(2): xx + 660. Scaris: F. J. Leverentz.
- JACOBS W., 1925 – Über den Gattungsnamen *Cardiolo* Muls. *Rey. Ent. Z.* 38: 82.
- KRAATZ G., 1856 – *Naturgeschichte der Insecten Deutschlands*, Abtheilung I, Coleoptera 2: 1-376. Nicolai, Berlin.
- KRAATZ G., 1858 – *Naturgeschichte der Insecten Deutschlands*. Abt. 1. Coleoptera. Zweiter Band. 377-1080. Berlin: Nicolai.
- LEACH W., 1819 – New Genera. *In*: G. Samouelle, *The Entomologist's useful Compendium*: 1-496. London.

- LINNÉ C., 1760 – Fauna suecica sistens animalia sueciae regni; Mammalia, Aves, Amphibia, Pisces, Insecta, Vermes. Distributa per classes and Ordines, genera and species, cum differentiis specierum, synonymis auctorum, nominibus incolarum, locis natalium descriptionibus insectorum. 2<sup>nd</sup> ed., 49 pagine senza numero + 1-578. Stockholmiae: Laurentii Salvii.
- LOHSE G.A., 1989 – Ergänzungen und Berichtigungen zu Band 5. 23. Familie Staphylinidae (II) (Aleocharinae). In: Lohse G. A. & Lucht W H. (ed.): Die Käfer Mitteleuropas. 1. Supplementband mit Katalogteil (Bd. 12), 185-239, Krefeld.
- MANNERHEIM C.G., 1830 – Précis d'un nouvel arrangement de la Famille des Brachélytres de l'Ordre des Insectes Coléoptères. Mémoires de l'Académie des Sciences de St.Petersbourg 1: 415-501.
- MULSANT E., REY CL., 1853 – Description de quelques Coléoptères nouveaux ou peu connus de la tribu des Brachélytres. Opuscules entomologiques, deuxième cahier: 35-85.
- MULSANT E., REY CL., 1873 – Histoire naturelle des Coléoptères de France. Brévipennes, Aléochariens (suite) [Septième Branche, Myrmédonaires, Part 1]. Deyrolle, Paris, 695 pp.
- PACE R., 1983 – Risultati dello studio delle specie del genere *Leptusa* Kraatz della collezione Scheerpeltz al Naturhistorisches Museum di Vienna (Coleoptera Staphylinidae) (XXII Contributo alla conoscenza delle Aleocharinae). Ann. Naturhist. Mus. Wien, 85/B: 53-102, 118 figg.
- PACE R., 1984 – Note su alcune specie del genere *Platyola* Muls. & Rey e generi affini del Giappone e del Gabon (Coleoptera Staphylinidae) (XLIV Contributo alla conoscenza delle Aleocharinae). Lavori della Società Veneziana di Scienze Naturali 9: 51-57.
- PACE R., 1988 – Nuove specie italiane del genere *Geostiba* Thomson (Coleoptera Staphylinidae) (XCII contributo alla conoscenza delle Aleocharinae). Annali del Museo civico di Storia naturale di Genova 87: 9-29, 64 figg.
- PACE R., 2001 – Aleocharinae raccolte in Grecia da P.M. Giachino e D. Vailati con descrizione di nuove specie (Coleoptera, Staphylinidae). Bollettino del Museo regionale di Scienze naturali di Torino 18: 127-135.
- PEYERIMHOFF P., 1938 – Notes sur les *Amischa* Thoms. Revue française d'Entomologie 5: 64-73.
- REDTENBACHER L., 1857 – Fauna austriaca. Die Käfer. ed. 2. pp. 129-976. Wien: C. Gerold's Sohn.
- REDTENBACHER L., 1858 – Fauna austriaca. Die Käfer. ed. 2. pp. I-CXX VI, 977-1017. Wien: C. Gerold's Sohn.
- REDTENBACHER L., 1874 – Fauna Austriaca. Die Käfer. ed. 3. Vol. 1: CLIII + 564 pp. Wien: C. Gerold's Sohn.
- SCHERPPELTZ O., 1927 – Eine neue Art der Gattung *Meotica* Muls.-Rey mit einer Übersicht der europäischen und mediterranen Arten der Gattung. Coleopt. Cbl. 1: 296-310.
- SCHERPPELTZ O., 1937 – Wissenschaftliche Ergebnisse einer von Herrn Hofrat F. Schubert, seinem Sohne Herrn cand. phil. F. Schubert und Herrn Prof. Ing. K. Mandl im Sommer 1935 (1936) nach Bulgarien unternommenen Studienreise. Coleoptera: I. Staphylinidae (24. Beitrag zur Kenntnis der paläarktischen

- Staphyliniden, gleichzeitig 1. Beitrag zur Kenntnis der Staphyliniden Bulgariens). Mitteilungen aus den Königlichen Naturwissenschaftlichen Instituten in Sofia 10: 187-246.
- SCHEERPELTZ O., 1952 – Eine neue Aleocharinen-Gattung und -Art aus Kärnten. Entomologische Arbeiten aus dem Museum G. Frey 3: 765-775.
- SCHEERPELTZ O., 1954 – Bestimmungstabelle der bis heute bekannt gewordenen paläarktischen Arten der Gattung *Meotica* Muls.-Rey (Col. Staphyl.). Koleopterologische Rundschau 32: 149-158.
- SCHEERPELTZ O., 1956 – Die von Prof. Dr. H. Janetschek-Innsbruck in den Gletscherregionen des Massives du Pelvoux in den Alpen der Dauphiné aufgefundenen neuen, hochalpinen Staphyliniden (Col.). Entomologische Arbeiten aus dem Museum G. Frey 7: 521-544.
- SCHEERPELTZ O., 1959 – Eine neue *Platyola* Muls.Rey aus Niederösterreich, nebst einer Bestimmungstabelle der bis jetzt bekannt gewordenen und etlichen Bemerkungen über einige der anderen Arten dieser Gattung (Col. Staphylinidae). Entomologisches Nachrichtenblatt Österr. u. Schweizer Entomologen 11: 9-13.
- SCHEERPELTZ O., 1968 – Coleoptera-Staphylinidae. In: Catalogus Faunae Austriae 14. Österreichischen Akademie der Wissenschaften unter Mitarbeit von Fachzoologen: 279 pp.
- STEPHENS J.F., 1832 – Illustrations of British Entomology. Mandibulata 5: 1-240. London, Baldwin and Cradock.
- STEPHENS J.F., 1835 – Illustrations of British Entomology. Mandibulata 5: 369-448. London, Baldwin and Cradock.
- THOMSON C.G., 1858 – Försök till uppställning af Sveriges Staphyliner. Öfversigt af K. Vetenskaps-Akademiens Förhandlingar 15: 27-40. Stockholm.
- THOMSON C.G., 1861 – Skandinaviens Coleoptera, synoptiskt bearbetade, 3: 1-290 pp., Lund: Berlingska Boktryckeriet.
- THOMSON C.G., 1867 – Skandinaviens Coleoptera 9: 1-407. Lund.
- TOTTENHAM C.E., 1949 – The generic names of the British Staphylinidae with a checklist of the species. In: The generic names of British Insects. Part 9: 343-466. Royal Entomological Society of London, London.
- WEISE J., 1875 – Drei neue europäische Staphyliniden-Arten. Deutsche Entomologische Zeitschrift 21: 38-100.