

JULIO FERRER *

**INSECTOS NUEVOS O INTERESANTES DE GABÓN
Y DESCRIPCIÓN DE UNA NUEVA ESPECIE DEL GENERO
PSILOCASTUS ARDOIN, 1963 Y DE UN NUEVO
MICROANAEDUS PIC, 1923 DE GABÓN
(Coleoptera, Tenebrionidae, Amarygmini y Lagriini)**

ABSTRACT - *Interesting or new species of Insects from Gabon with description of a new species of Psilocastus Ardoin, 1963 and Microanaedus Pic, 1923 del Gabon (Coleoptera, Tenebrionidae, Amarygmini).*

A new species belonging to the hitherto monotypic genus *Psilocastus* Ardoin, 1963, from Gabón is described and illustrated. The only species known so far of this genus is larger and the disposition and colour of the dorsal patches is completely different. The biology of this rare genus is completely unknown, but the external structure of the body seem to indicate a protective function in a hostile habitat, as frequently occur in species living with ants or termites. A second species belonging to the oriental genus *Microanaedus* Pic, 1923 from Sumatra, is described from Gabón: *Microanaedus bartolozzii* n. sp. Remarcable specimens of *Hoplonyx* (s. str.) *rufipes* Pic (1923) and *Hoplonyx* (*Hyloplonyx*) *kochi* Ardoin, 1963 are reported and studied.

Enicmosoma cantaloubei Ardoin, 1957 is found in Gabon for the first time.

Palabras clave: Coleoptera, Tenebrionidae, Amarygmini, *Psilocastus*, Lupropini: *Microanaedus*, nuevas especies, *Hoplonyx*, *Enicmosoma*, Gabón, Africa.

RIASSUNTO - *Specie nuove o interessanti di Insetti del Gabon con descrizione di nuove specie di Psilocastus Ardoin, 1963 e Microanaedus Pic, 1923 del Gabon (Coleoptera, Tenebrionidae, Amarygmini).*

Viene descritta e raffigurata una nuova specie di *Psilocastus* Ardoin, 1963 del Gabon che differisce dall'altra specie conosciuta del genere per le dimensioni maggiori e per la disposizione e il colore delle tacche dorsali. La biologia di questa specie è totalmente sconosciuta. Viene descritta *Microanaedus bartolozzii* n. sp. del Gabon appartenente al genere orientale *Microanaedus* Pic, 1923 di Sumatra. Ven-

* Stora hundensgata, 631 - 136 64 Handen, Svezia

gono inoltre studiati esemplari di *Hoplonyx* (s. str.) *rufipes* Pic, 1923 e *Hoplonyx* (*Hyloplonyx*) *kochi* Ardoin, 1963 e citata per la prima volta del Gabon *Enicmosoma cantaloubei* Ardoin, 1957.

INTRODUCCION

En sendos lotes de Tenébriónidos de Gabón, colectados por Gianfranco Curletti, Museo Civico de Storia Naturale di Carmagnola, y por el dr Luca Bartolozzi del Museo Zoológico de “La Specola” de la Universidad de Florencia, comunicados en estudio, he encontrado un nuevo representante del género *Psilocastus* Ardoin, 1963, así como una nueva especie del género *Microanaedus* Pic, 1923, y algunas otras especies interesantes y raras, cuya descripción y comentarios son el objeto de esta nota. Las capturas realizadas en Gabón son sin duda interesantes por haber sido efectuadas en plataformas situadas sobre árboles de más de veinte metros de altura, método que permite el hallazgo de especies raras, inaccesibles desde el suelo. La expedición “Radeau des cimes” y Gabón 1999, pudo realizar estas capturas utilizando una plataforma móvil de 200 metros cuadrados, explorando las copas de árboles de hasta 40 metros de altura (Curletti, 2000) en la reserva íntegra de La Lopé y así mismo en la selva pluvial virgen del Forêt des Abeilles, situada en el centro de Gabón.

Abreviaciones utilizadas: CA: Colección del autor, Haninge; MCC Museo Civico de Storia Naturale de Carmagnola; MNHN: Museo nacional de Historia natural, Paris; MZUF: Museo Zoológico de “La Specola” de la Universidad de Florencia.

DIAGNOSIS Y DESCRIPCION DE ESPECIES NUEVAS

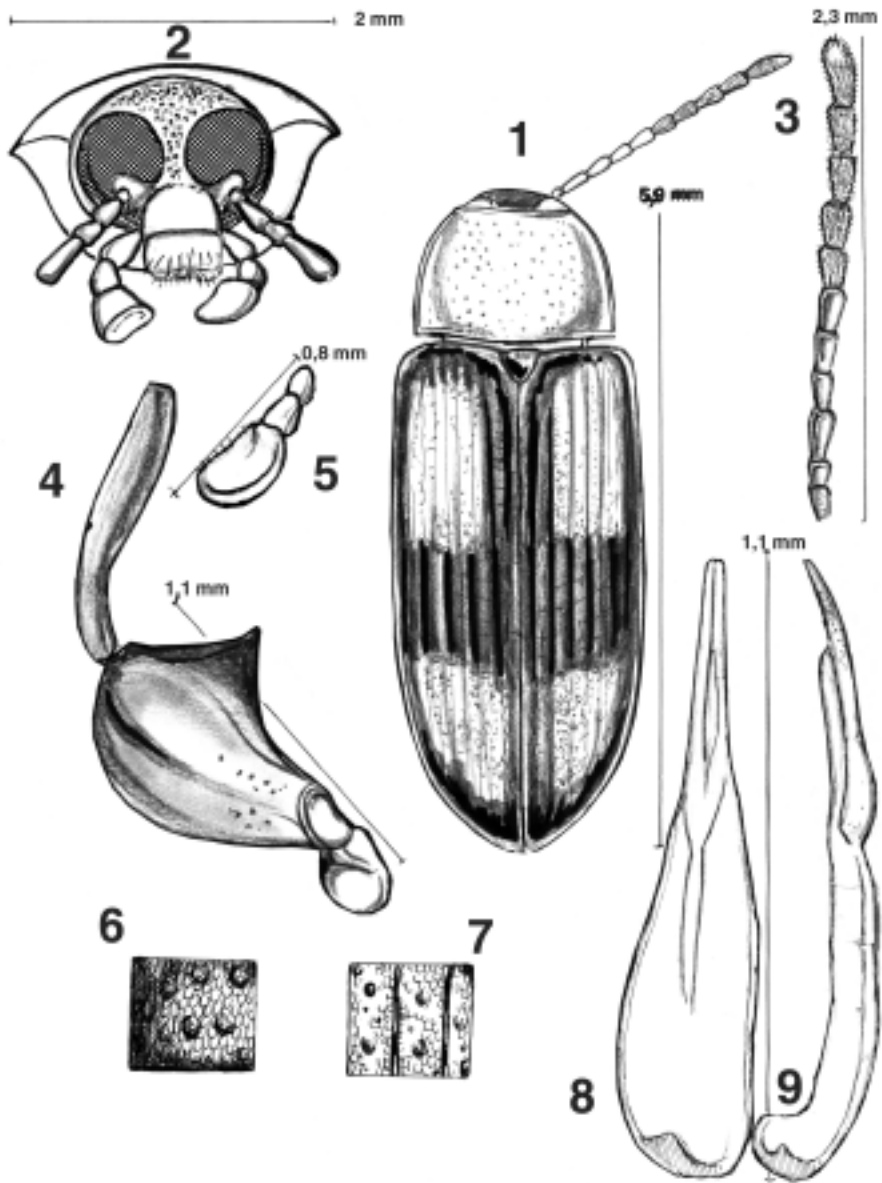
Tribu Amarygmini

Psilocastus curlettii n. sp. (figg. 1-9)

Material examinado:

Holotipo: macho: Gabón, La Makandé, Forêt des Abeilles (0.40,S-11.54, E), 18-31.I.1999, G. Curletti leg. Museo Civico de Storia Naturale de Carmagnola.

El género *Psilocastus*, hasta el momento monotípico, fué creado por Ar-



Figg. 1-9 – Caractères de *Psilocastus curlettii* n. sp. de Gabón; 1- habitus; 2- visión frontal de la cabeza; 3 - antena; 4 - protibia y fémur en visión ventral; 5 - palpo maxilar en visión ventral; 6 - escultura isodiamétrica del pronoto; 7 - escultura levemente isodiamétrica de los élitros; 8 - edeago en visión ventral; 9 - edeago de perfil, la cara ventral a la izquierda.

doin (1963a) para recibir una especie nueva que el describió en esta ocasión, *P. letestui*, sobre un sólo ejemplar hembra, el holotipo, de Lastourville, Gabón, Le Testu leg., conservado en la colección Pic, en el Museo Nacional de Historia natural, Paris.

Habitus semejante a la especie citada de Gabón, *Psilocastus letestui* Ardoïn (1963a, pl. 19, foto 70) pero claramente diferente por el conjunto de los caractères externos y especialmente por la talla menor, la disposición, forma y color de las manchas elitrales, que son rojizo oscuro en lugar de amarillas y se presentan invadiendo extensamente la zona anterior y posterior (siendo medianas y apicales respectivamente, en la especie genotípica), de forma que en esta nueva especie la zona media de los élitros es negro rojizo, mientras que es netamente amarilla en *P. letestui*. Además la coloración rojo oscuro invade, en esta nueva especie, el pronoto y la zona basal de las patas en los fémures, así como el primer artejo de las antenas.

Las diferencias en cuestión plantean sin embargo el problema de si este ejemplar, podría ser el macho dimórfico de la especie descrita por Ardoïn, pero descartamos completamente esta posibilidad porque el dimorfismo sexual es prácticamente nulo en la tribu de los Amarygmini, hasta el punto de imposibilitar completamente el reconocimiento a simple vista de los sexos, exigiendo la extracción y el estudio de la genitalia en todos los géneros.

Talla: 5,9 mm; anchura máxima (post humeral) de los élitros: 2,2 mm.

Aparte de los datos ya citados de la coloración, esta especie es glabra, moderadamente brillante por reticulación de mallas isodiamétricas finísimas, sobre todo en los élitros y puntos espaciados muy finos (figg. 6 y 7) y presenta alas bien desarrolladas.

Cabeza bien encajada en el pronoto, a penas visible dorsalmente, los ojos muy grandes y redondos, bien facetados y separados frontalmente por una distancia equivalente aproximadamente a un sexto del ancho de la cabeza, medido frontalmente (fig. 2). Las piezas bucales bien desarrolladas, el labro hirsuto de pelos dorados, los palpos maxilares sesgados al borde anterior y en forma de cuchara vistos ventralmente (figg. 2 y 5). Antenas largas y gráciles, alcanzando el medio de los élitros (fig. 3), los artejos 1-6 glabros y brillantes, los siguientes densamente pilosos. El artejo apical alargado y más claro al ápice. El tegumento de la cabeza se presenta bien y densamente punteado de la frente hasta el vertex.

Pronoto casi tan largo como ancho, apenas convexo, finamente rebordeado, pero el reborde interrumpido en el centro del margin anterior y de la base, los lados redondeados hacia adelante y subparalelos hacia atrás,

los costados bien convergentes en sentido vertical, invisibles dorsalmente, la base apenas sinuada a cada lado, los ángulos anteriores obtusos y los posteriores casi rectos.

Elitros subparalelos y un poco acuminados apicalmente, casi el doble de largos que anchos, las espaldas obtusas, la carena marginal bien marcada y visible dorsalmente, con nueve estrías finas y una puntuación poco perceptible y doble sobre los intervalos (fig. 7).

Zona ventral poco brillante, las propleuras lisas, la apófisis del prosternón completamente inflexionada entre las coxas, canaliculada en su parte anterior, estrechada y groseramente rugoso-punteada en el medio y lanceolada y más ancha hacia atrás, apenas visible de perfil.

Mesosternón largo, la mitad de la longitud del metasternón, en forma de quilla en su borde anterior, bien excavado en el medio, para permitir la completa adaptación del foramen del pronoto en la base de los élitros y del mesosternón, "cerrando" las partes vitales del cuerpo.

Metasternón liso, sin la reticulación de finas mallas isodiamétricas que aparece en la epimeras meso- y metatorácicas y en el abdomen. Las coxas con estrías netas en su zona anterior. Las epipleuras elitrales anchas, estrechadas al ápice y bien rebordeadas.

Abdomen con apófisis del primer esternito triangular, levemente sinuada antes del ápice y finamente rebordeada. Los esternitos lateralmente impresionados con una depresión que es más superficial en el primero y más profunda en el último. Los dos últimos esternitos con una membrana mediana que permite su flexibilidad. El esternito anal sin reborde. El urosternito finamente pubescente.

Edeago: Long. 1,1 mm. Situado en posición normal: la cara dorsal visible dorsalmente, la cara ventral en contacto con los urosternitos internos. La pieza parameral larga y estrecha, un poco curva vista de perfil (figg. 8 y 9).

Patas: Las patas presentan fémures claviformes y protibias muy desarrolladas, presentando un diente enorme, que no parece exclusivo de los machos, pues la hembra de la otra especie, *P. letestui*, presenta un diente casi idéntico, caracter que en la tribu es común a las especies de muchísimos géneros, como veremos seguidamente y cuya función es desconocida. Las tibias son curvas y mucho más gráciles y las coxas presentan una seda larga dorada, de aspecto táctil, los tarsos son de artejos finos, cubiertos de una fina pubescencia inferiormente.

Etimología: Especie dedicada a su colector Gianfranco Curletti, del Museo de Storia naturale de Carmagnola, en agradecimiento por su constante comunicación de material de estudio.

Remarque

Los caracteres externos observados en las dos especies hasta ahora conocidas de este curioso género parecen indicar que se trata de insectos de vida mirmecófila o termitófila, que por sus riesgos exige un tipo de habitus protector del insecto.

Tribu Lupropini

Microanaedus bartolozzii n. sp. (figg. 21-24)

Material examinado

Holotipo: macho, Gabón, Reserve de La Lopé, 14-15.XII.1995, L. Bartolozzi & S. Taiti leg., 6-16.XII. at light Num. Mag. 1784 (MZUF).

Paratipos: 1 macho, mismos datos de captura, MZUF, 1 hembra, Forêt de la Mondah, (0°36'26"N - 9°19'03"E) S 10 m.a.s.l. Cap Esterias, 20 km N de Libreville. L. Bartolozzi & S. Taiti leg. (1, MZUF y 1, CA).

El género *Microanaedus*, hasta la fecha monotípico, fué creado por Pic (1923), para recibir una especie de Sumatra, descrita seguidamente por él: *M. notatus*, cuyo tipo se conserva en MNHN, Paris.

Esta nueva especie se diferencia de *M. notatus* por el color uniforme del cuerpo. También se distingue de los géneros próximos de la tribu Lupropini, por los caracteres morfológicos externos; del género *Basanaedus* Pic, 1917, aparte de la talla mucho menor, por las patas simples sin dientes profemorales; del género *Pseudoanaedus* Gebien 1920, por los tarsos simples, sin el tarso prebasal dilatado, para recibir el onychium como en los chrysomélidos y curculiónidos (fig. 25), por los ojos sin la incisión supra-orbital del canthon y por las antenas mucho más dilatadas y masivas. En fin del género *Anaedus* Blanchard 1845, por el pronoto fuertemente y obtusamente dentado lateralmente.

Talla: Long: 3,4 mm; anchura máxima (posthumeral) de los élitros: 1,6 mm.

Aspecto de un *Anaedus* muy diminuto, salvo el pronoto dentado, coloración marrón brillante, con larga pubescencia acostada de un tono amarillo pálido, sobre el cuerpo. Cabeza macroftálmica, los ojos con grandes facetas convexas, redondas, la frente bastante reducida entre los ojos, el epístoma profundamente impreso por un surco transversal de lado a lado entre la elevación supra-antenal, el labro recto, de color céreo rojizo, hirsuto de pelos dorados, los palpos maxilares de color céreo amarillo, dilatados a partir de la base y sesgados al borde anterior. Antenas gruesas, de artejos cuadrados hasta el séptimo, transversos a partir del octavo, el último un poco alargado y acuminado al ápice, con pubescencia corta, táctil y oscura.

Pronoto transverso, 1,5 × más ancho que largo, los costados con tres escotaduras dentadas obtusas a cada lado, las zonas laterales deprimidas, la base sub-sinuada de cada lado. El tegumento muy brillante y profundamente esculpido de fosetas profundas confluentes, contiguas, raramente aisladas, casi hexagonales, con un microgránulo pilífero en el fondo.

Elitros en oval, 1,5 × más largos que anchos, la carena lateral bien visible dorsalmente, las espaldas no marcadas, la base deprimida a cada lado del escutelo. El tegumento como el del pronoto, densamente cubierto de fosetas granulíferas, de las que nace la pubescencia larga, acostada y poco densa, irregular, que cubre el dorso del insecto.

Cara ventral fuertemente punteada y pubescente como el dorso, pero los puntos son simples, no foseteados. La apófisis prosternal muy estrecha, desaparece entre las coxas. El mesosternón es corto y excavado en el medio, el metasternón es más largo y también fuertemente punteado. Los esternitos abdominales son sencillos y el último sin reborde.

Las patas son simples, de color amarillo céreo, delicadamente pubescentes y sin particularidades.

Edeago: Long. 0,7 mm. La punta parameral es alargada y estrecha y la pieza basal bastante curvada en relación a los parámetros.

Etimología: Especie que me es grato dedicar al amigo Luca Bartolozzi, del Museo de La Specola, de la Universidad de Florencia, que la ha coleccionado y me la ha comunicado en estudio.

Biogeografía: La mayoría de los representantes de los géneros de esta tribu son comunes a los continentes africano y asiático. El descubrimiento de un nuevo *Microanaedus* en Africa no tiene por tanto nada de particular.

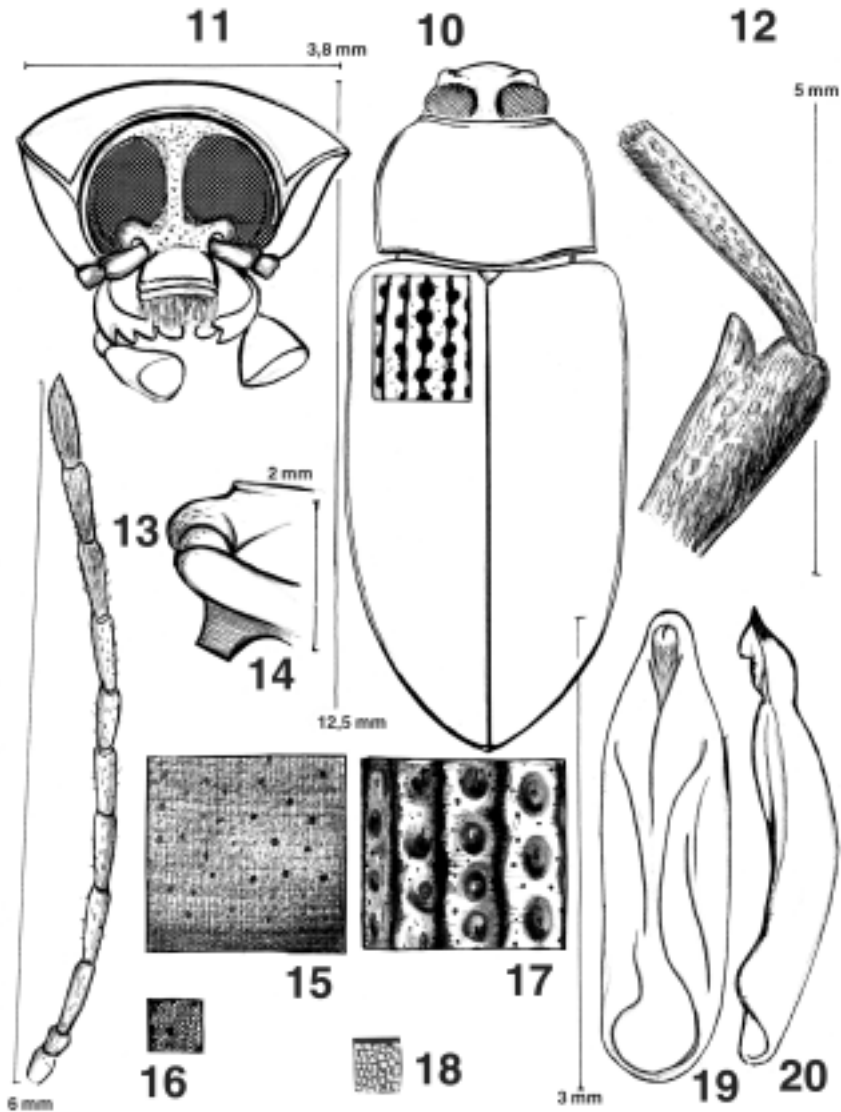
ESPECIES INTERESANTES DE GABON

Enicmosoma cantaloubei Ardoin, 1957

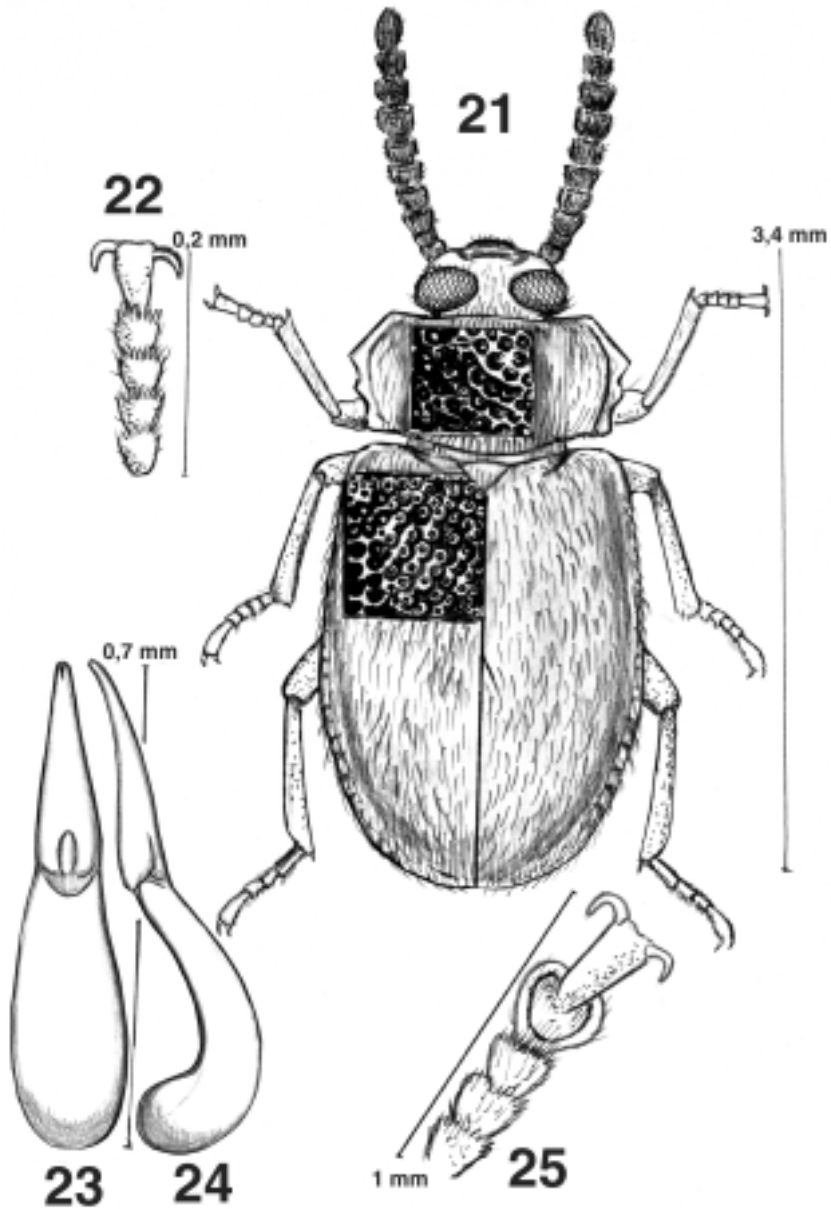
Material examinado

Un macho. Gabón, Reserve de la Lopé, 16.XII.1995, S. Taiti & L. Bartolozzi leg. (MZUF). La especie es nueva para Gabón.

Las especies del género *Enicmosoma* Gebien 1922, han sido objeto de una serie de trabajos por parte de Ardoin (1957, 1961, 1964). Se caracterizan por el aspecto de Lathridiidae (género *Corticaria* Marsham), por el onychium dentado a la base y por las antenas de diez artejos. Especie descrita de Camerún, con una sub especie de Guinea ex francesa, ssp. *guineensis* Ardoin (loc. cit. 1963), caracterizada por la talla mayor y por la



Figg. 10-20 – Caractères de *Hoplonyx kochi* Ardoin. 10 - habitus; 11 - visión frontal de la cabeza; 12 - protibia y prófémur en visión dorsal; 13 - apòfisis prosternal de perfil; 14 - antena; 15 - escultura del pronoto; 16 - mallas isodiamétricas del pronoto; 17 - escultura de los élitros; 18 - mallas isodiamétricas de los élitros; 19 - eedeago en visión ventral; 20 - eedeago de perfil.



Figg. 21-24 – Caractères de *Microanaedus bartolozzii* n. sp.: 21 - habitus; 22 - tarso; 22 - edeago en visión dorsal; 23-24 - edeago de perfil.
Fig. 25 - Tarso de *Pseudoanaedus* Gebien 1920.

puntuación del pronoto mucho más intensa. Como la forma típica el ejemplar de Gabón es de talla reducida y presenta la puntuación pronotal más espaciada.

Dos especies de Amarygmini merecen por su rareza, un comentario especial:

Hoplonyx s. str. *rufipes* Pic, 1923

Material examinado:

1 hembra, Gabón, Forêt de la Mondah, 14-15.XII.1995, S. Taiti y L. Bartolozzi leg. (MZUF).

Esta especie fué descrita de Fort Sibut, Oubangui-Chari y Ardoïn (1963) la cita de los dos Congos y de Angola. Es bastante rara, pero de vasta repartición. La cita de Gabón es nueva para esta fauna. El único ejemplar recolectado es casi negro, es decir mucho más oscuro que los típicos *rufipes* Pic, pero la escultura del tegumento es idéntica. Ningún autor ha indicado que la tonalidad mate de esta especie es debida a la finísima reticulación de mallas isodiamétricas que cubre densamente la cutícula de este insecto. Esta escultura básica es idéntica pero el color es distinto. No parece prudente sacar conclusiones sobre la validez específica o geográfica de este ejemplar único, pero queremos indicar las diferencias para ulterior estudio.

Hoplonyx (s. g. *Hyloplonyx*) *kochi* Ardoïn, 1963 (figg. 10-20)

Material examinado:

una hembra, Gabón, Forêt des Abeilles, 10-31.I.1999, G. Curletti leg. (MCC).

Como en el caso anterior este ejemplar único presenta ciertas diferencias con la forma nominal, típica de la especie en cuestión, una finísima puntuación en los intervalos de las estrías elitrales, las patas negras en vez de marrón rojizo y el edeago un poco más alargado apicalmente, haciendo pensar en la subespecie *ugandicus* Ardoïn, 1963. Según Ardoïn (1963: 1099-1103) la línea de demarcación entre las subespecies de *kochi* no es clara, pues al menos dos formas conviven en Gabón. Sin embargo, tratándose de insectos de gran capacidad volante, atraídos a la luz y por tanto susceptibles de transporte y afectados por la actividad humana, no es fácil el trazar las áreas geográficas de esas formas, que probablemente han sufrido modificaciones importantes.

BIBLIOGRAFIA

- ARDOIN P., 1957 – Une nouvelle espèce de *Enicmosoma* Geb. de Cameroun. Bulletin de la Société entomologique de France. 62: 193-195.
- ARDOIN P., 1957 (publ. 1959) – Contribution à l'étude des Tenebrionides malgaches. Le genre *Enicmosoma* Gebien. Bulletin de L'Academie Malgache, N. S. 35 (1957): 59-77.
- ARDOIN P., 1961 – Nouvelles espèces de *Enicmosoma* des Iles Mascaraignes. The Mauritius Institute, 5(6): 195-204.
- ARDOIN P., 1963a – Essai de revision des Amarygmini africains. Bulletin de l'Institut fondamental de l'Afrique noire (I.F.A.N.). Série A, tome 25 (1): 78-152.
- ARDOIN P., 1963 – Essai de revision des Amarygmini africains, Bulletin de l'Institut Fondamentale de l'Afrique Noire (I.F.A.N.). Série A, tome 25 (1): 78-152.
- ARDOIN P., 1964 – Contribution à l'étude du gen. *Enicmosoma* Geb. (Coleoptera, Tenebrionidae). Entomologischen Arbeiten Museum G. Frey, Tutzing, bd. 15 (2): 686-690.
- CURLETTI G., 2000 – Ricerche, Radeau des cimes, spedizione internazionale in Gabon. In pallone sulla foresta. Piemonte Parchi. 94: 3-6.
- PIC M., 1923 – Coléoptères exotiques. L'Echange, 39: 16.