

GIANNI ALLEGRO *

**CATALOGO DELLA COLLEZIONE ENTOMOLOGICA
ORLANDO CANTAMESSA:
I. COLEOPTERA CICINDELIDAE E CARABIDAE**

SUMMARY - A catalogue of the entomological collection Orlando Cantamessa: I. Coleoptera Cicindelidae and Carabidae.

An obituary of professor Orlando Cantamessa (Rosignano Monferrato, 2.IV.1922 - Casale Monferrato, 21.V.1997) and some notices about his coleopterological collection, rich in 322 Carabid taxa donated by him to the author, are given. A checked catalogue of the Cicindelidae and Carabidae collection is also provided.

RIASSUNTO - Ricordo del professor Orlando Cantamessa (Rosignano Monferrato, 2.IV.1922 - Casale Monferrato, 21.V.1997), con alcune notizie sulla sua collezione coleotterologica ricca di 322 taxa di Carabidi, donati all'autore. Catalogo ragionato dei Cicindelidi e Carabidi della collezione.

Il giorno 21 maggio 1997 moriva, all'età di 75 anni, il professor Orlando Cantamessa, per oltre 40 anni stimato docente e preside delle Scuole Medie Inferiori e Superiori di Casale Monferrato e del suo circondario. All'attività didattica, che svolse con puntiglio e passione, abbinò sempre una schietta curiosità per il mondo delle scienze naturali che lo portò a diventare un attento osservatore della vita degli insetti e un competente raccoglitore di Coleotteri. Socio della Società Entomologica Italiana dal 1954, non lasciò alcunché di pubblicato ma riunì nella sua collezione quasi 5.000 esemplari di Coleotteri, in massima parte raccolti personalmente e in genere correttamente identificati e annotati in quaderni di raccolta. Purtroppo non tutti questi esemplari sono arrivati integri fino ad oggi, molti di essi distrutti dai parassiti delle collezioni quando negli ultimi anni la malattia impedì al professor Cantamessa di curare la manutenzione delle scatole entomologiche. Il corpo della collezione va tuttavia ancora considerato interes-

* frazione Patro 11 - 14036 Moncalvo (AT)

sante, soprattutto per quanto riguarda i Coleotteri Carabidi, che sono la famiglia di gran lunga più rappresentata, con 2720 catture annotate nei quaderni (il 56% del totale) e 2029 esemplari giunti integri nelle scatole fino ad oggi. Altre famiglie largamente rappresentate sono quelle dei Cerrambicidi, degli Scarabeidi, dei Crisomelidi e dei Buprestidi.

Sono particolarmente numerose le specie catturate in Monferrato e nella vicina Lomellina, dove il professor Cantamessa visse, ma copiose raccolte furono anche realizzate nei luoghi di villeggiatura estiva, tra i quali il Canavese, le Valli di Lanzo, le Alpi Marittime, le Prealpi Biellesi e Bergamasche, la Valle d'Aosta, la Valtellina, le Dolomiti. La collezione si è nel tempo arricchita anche di interessanti specie di altre regioni d'Italia, o di altre nazioni come la Francia e la Spagna attraverso scambi di materiale con studiosi e carabidologi che erano entrati in contatto con il professore e ne avevano potuto apprezzare la serietà e la competenza, tanto da fargli dono in alcuni casi di paratipi di taxa da loro descritti. La collezione residua

comprende attualmente 322 taxa di Coleotteri Cicindelidi e Carabidi, di cui 37 estranei alla fauna italiana, ciascuno in genere rappresentato da un discreto numero di esemplari.

Il presente catalogo vuole essere un doveroso omaggio al professor Cantamessa (fig. 1) e alla sua famiglia, che hanno generosamente disposto la donazione della parte carabidologica della collezione all'autore, nonché un contributo alla conoscenza della corologia di molte specie della nostra fauna, con dati distributivi inediti e talvolta molto interessanti. Tutte le

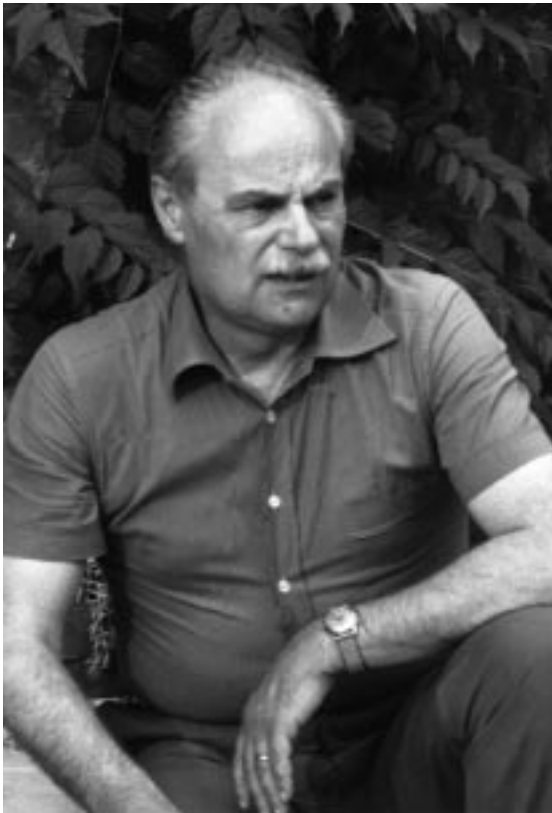


Fig. 1 - Il professor Orlando Cantamessa.

determinazioni sono state personalmente controllate, e quelle delle specie più difficili sottoposte all'esame del dr. Riccardo Sciaky, sempre cortese e disponibile, che ringrazio sentitamente. L'ordine e la nomenclatura delle specie italiane sono quelli della 'checklist' di Vigna Taglianti (1993).

Per ogni taxon sono stati riportati la località di raccolta, seguita tra parentesi dal suo ambito geografico, il sesso e il numero di riferimento degli esemplari, il raccogliitore (per brevità Cantamessa è stato abbreviato in Cant.) e infine la data di raccolta. Il numero di riferimento, riportato anche sotto il cartellino su cui è incollato l'insetto, rimanda a un elenco scritto a mano dal professor Cantamessa, nel quale sono sovente riportate ulteriori informazioni sugli ambienti di raccolta; risultano privi di numero soltanto alcuni esemplari non direttamente raccolti dal professore, a lui pervenuti in dono o in seguito a scambio. Quando nel presente catalogo più esemplari vengono riferiti ad un unico numero, significa che essi sono montati su cartoncini portati da un singolo spillo; quando invece diversi esemplari singoli dello stesso sesso si susseguono nella numerazione, il primo e l'ultimo numero della serie sono separati da trattino.

Famiglia Cicindelidae

Cicindela (Cicindela) hybrida ssp. *riparia* Dejean, 1822

Valnontey (Alpi Graje, Aosta, Val d'Aosta); 4 ♂ 891-894, 1 ♀ 895, 1 ♂ 896, 1 ♀ 897, 1 ♂ 898, 1 ♀ 899, leg. Cant., 10.VII.1962.

Casale Monferrato (Alessandria, Piemonte); 1 ♀ 435, leg. Cant., III.1953; 2 ♂ 4167-4168, leg. Cant., 17.IX.1972.

Collalbo (Bolzano, Trentino Alto Adige); 1 ♂ 632, leg. Cant., 21.VII.1960.

Cicindela (Cicindela) campestris ssp. *campestris* Linné, 1758

Caresana (Vercelli, Piemonte); 1 ♂ 442, leg. Cant., 3.IV.1960.

Valtournenche (Alpi Pennine, Aosta, Val d'Aosta); 1 ♀ 86(?), leg. Cant., 28.VII.1953; 1 ♂ 434, leg. Cant., 21.VII.1953.

Ala di Stura (Alpi Cozie, Val di Lanzo, Torino, Piemonte); 1 ♂ 1942, 2 ♀ 1943-1944, leg. Cant., 16.VII.1967.

Cicindela (Cicindela) gallica Brullé, 1834

Cogne (Alpi Graje, Aosta, Val d'Aosta); 1 ♂ 944, 2 ♀ 945-946, 1 ♂ 947, 1 ♀ 948, 1 ♂ 949, leg. Cant., 14.VIII.1962.

Ayas (Alpi Pennine, Aosta, Val d'Aosta); 1 ♂ 26, leg. Cant., 3.VIII.1954; 1 ♀ 167, leg. Cant., 18.VII.1955.

Usseglio (Alpi Cozie, Torino, Piemonte); 1 ♀ 444, leg. Cant., 26.V.1960.

Cylindera (Cylindera) germanica ssp. *germanica* (Linné, 1758)

Piemonte (?); 3 ♀ 400-402, leg. ?; data di cattura mancante.

Famiglia Carabidae

Calosoma sycophantha (Linné, 1758)

Vico Canavese (Alpi Graje, Valchiusella, Torino, Piemonte); 1 ♀ 340, leg. Cant., 22.VII.1997.

Campalita auropunctata (Herbst, 1782)

Casale Monferrato (Monferrato, Alessandria, Piemonte); 1 ♂ 663, leg. Cant., 17.VII.1953.

Carabus (Carabus) granulatus ssp. *granulatus* Linné, 1758

Bordeaux (Gironde, FRANCE); 1 ♂ 3735, 1 ♀ 3736, leg. Jeanne, 3.II.1957.

Carabus (Carabus) granulatus ssp. *interstitialis* Duftschmid, 1812

Candia Lomellina (Pavia, Lombardia); 3 ♂ 1810-1812, 2 ♀ 1815-1816, leg. Cant., 12.X.1966.

Caresana (Vercelli, Piemonte); 1 ♂ 2974, leg. Cant., 3.X.1963; 1 ♀ 654, leg. Cant., 20.XI.1960.

Casale Monferrato (Alessandria, Piemonte); 1 ♀ 689, 1 ♀ 690, 1 ♂ 691, leg. Cant., 20.IV.1953.

Balzola (Alessandria, Piemonte); 1 ♂ 986, leg. Cant., 26.IX.1963; 2 ♀ 992-993, 4 ♂ 994-997, leg. Cant., 9.X.1963.

Gaggiano (Milano, Lombardia); 2 ♂ 1025-1026, 1 ♂ 1028, 1 ♀ 1029, leg. Cant., 20.X.1963.

Vico Canavese (Alpi Graje, Valchiusella, Torino, Piemonte); 1 ♂ 2698, leg. Cant., 10.VII.1965; 2 ♂ 1391-1392, 2 ♀ 1393-1394, leg. Cant., 13.VII.1965; 1 ♀ 1414, leg. Cant., 14.VII.1965.

Fobello (Alpi Pennine, Valsesia, Vercelli, Piemonte); 1 ♂ 672, 1 ♀ 673, leg. Cant., 1.IV.1961.

Carabus (Carabus) italicus ssp. *italicus* Dejean, 1826

Casale Monferrato (Alessandria, Piemonte); 1 ♂ 302, leg. Cant., 11.VII.1957; 1 ♂ 421, leg. Cant., 12.IX.1959.

Novara (Piemonte); 1 ♀ 267, leg. Cant., 23.IV.1956.

Gaggiano (Milano, Lombardia); 1 ♂ 1027, leg. Cant., 20.X.1963.

Carabus (Limnocarabus) clathratus ssp. *antonellii* Luigioni, 1921

Gaggiano (Milano, Lombardia); 1 ♂ 1018, 1 ♂ 1019, 1 ♀ 1017, 1 ♀ 1021, 1 ♀ 1022, 1 ♀ 1024, leg. Cant., 23.X.1963.

Zeme (Lomellina, Pavia, Lombardia); 1 ♂ 886, leg. Cant., 30.IX.1963.

Villanova Monferrato (Alessandria, Piemonte); 1 ♀ 987, leg. Cant., 7.10.1963.

Carabus (Autocarabus) cancellatus ssp. *emarginatus* Duftschmid, 1812

Lierna (Como, Lombardia); 1 ♂ 1205, leg. Cant., 10.VII.1964.

Bocchetto Margosio (Valsessera, Biella, Piemonte); 1 ♂ 1843, leg. Cant., 25.V.1967.

Lombardore (Torino, Piemonte); 1 ♂, 1 ♀, leg. ?, 15.V.1969.

Carabus (Autocarabus) cancellatus ssp. *celticus* Lapouge, 1898

Forêt de Tethieu (Landes, FRANCE); 1 ♂ 2794, 1 ♀ 2795, 1 ♂ 3731, 1 ♀

- 3732, leg. Jeanne, 19.I.1964.
- Carabus (Autocarabus) auratus* ssp. *pseudolotharingus* Barthe, 1921
 Cussac (Gironde, FRANCE); 1 ♀ 2814, leg. Jeanne, IV.1965.
 Beychac (Gironde, FRANCE); 1 ♀ 2815, leg. Aubry, V.1955.
- Carabus (Orinocarabus) linnei* Panzer, 1812
 San Martino di Castrozza (Dolomiti, Trento, Trentino Alto Adige); 1 ♂ 1688,
 leg. Cant., 21.VII.1966; 1 ♀ 1680, leg. Cant., 19.VII.1966.
- Carabus (Orinocarabus) putzeysianus* ssp. *pedemontanus* Ganglbauer, 1892
 Colle di Tenda (Alpi Marittime, Cuneo, Piemonte); 1 ♀ 2610, leg. Cant.,
 16.VIII.1969.
 Cima Becco Rosso (Alpi Marittime, Cuneo, Piemonte); 1 ♀ 3264, 1 ♀ 3265,
 leg. Cant., 20.VII.1970.
- Carabus (Orinocarabus) cenisius* ssp. *cenisius* Kraatz, 1878
 Lago Malciaussia/Val di Viù (Alpi Cozie, Torino, Piemonte); 2 ♀ 470-471, 4 ♂
 472-475, 1 ♀ 445, 4 ♂ 446-450, leg. Cant., 26.V.1960.
- Carabus (Orinocarabus) cenisius* ssp. *fenestrellanus* Beuthin, 1899
 Colle delle Finestre/Usseaux (Alpi Cozie, Torino, Piemonte); 12 ♂ 2369-2380,
 6 ♀ 2381-2386, 9 ♂ 2850-2858, leg. Cant., 11.VIII.1968; 1 ♀, leg. Cant.,
 19.VIII.1968.
- Carabus (Orinocarabus) heteromorphus* K. Daniel, 1896
 Lago Serrù/Ceresole Reale (Alpi Graje, Torino, Piemonte); 1 ♂ 3603, 1 ♀
 3604, 1 ♂ 3605, 1 ♀ 3606, 1 ♂ 3607, 1 ♀ 3608, 2 ♂ 3609-3610, leg. Cant.,
 11.VII.1971. Interessante serie di esemplari di una zona di passaggio tra la specie
 in questione e il più meridionale *Carabus cenisius*. Casale *et al.* (1982) considerano
 queste popolazioni come veri *heteromorphus*, anche se con lievi differenze rispetto
 alle popolazioni tipiche; in particolare la forma dell'edeago della serie in esame si
 presenta meno troncata distalmente.
 Lago Lauzon/Cogne (Alpi Graje, Aosta, Val d'Aosta); 3 ♀ 502-504, leg. Cant.,
 16.VII.1960.
- Carabus (Orinocarabus) fairmairei* ssp. *fairmairei* Thomson, 1875
 Crissolo (Alpi Cozie, Cuneo, Piemonte); 4 ♂ 2840-2843, 2 ♀ 2846-2847, 2 ♂
 2848-2849, 1 ♀ 2862, 1 ♂ 2863, 4 ♀ 2864-2867, leg. Cant., 25.VIII.1968.
- Carabus (Orinocarabus) castanopterus* Villa & Villa, 1833
 Monte Scanapà/Valseriana (Prealpi Bergamasche, Bergamo, Lombardia); 1 ♂
 353, leg. Cant., 20.VII.1959.
 Schilpario (Prealpi Bergamasche, Bergamo, Lombardia); 1 ♂ 4554, leg. Cant.,
 22.VII.1974.
- Carabus (Orinocarabus) bertolinii* Kraatz, 1878
 San Martino di Castrozza (Dolomiti, Trento, Trentino Alto Adige); 4 ♂ 1635-
 1638, 2 ♀ 1639-1640, leg. Cant., 12.VII.1966; 1 ♀ 1734, 1 ♂ 1736, 2 ♂ 1738-
 1739, leg. Cant., 23.VII.1966.
 Passo Rolle (Dolomiti, Trento, Trentino Alto Adige); 1 ♂ 1648, leg. Cant.,
 13.VII.1966.

Carabus (Orinocarabus) silvestris Panzer, 1793

Bormio (Valtellina, Sondrio, Lombardia); 1 ♂ 2103, leg. Cant., 10.VII.1968;
1 ♀ 2239, leg. Cant., 22.VII.1968; 1 ♀ 2259, 1 ♂ 2278, leg. Cant.,
25.VII.1968; 1 ♀ 2270, leg. Cant., 26.VII.1968.

Livigno (Valtellina, Sondrio, Lombardia); 1 ♀ 2127, leg. Cant., 12.VII.1968.

Carabus (Orinocarabus) concolor Fabricius, 1792

Macugnaga (Alpi Pennine, Novara, Piemonte); 3 ♀ 2071-2073, leg. Cant.,
30.VI.1968.

Gressoney la Trinité (Alpi Pennine, Aosta, Val d'Aosta); 2 ♂ 3492-3493, leg.
Cant., 21.IX.1970.

Monte Marca/Valsessera (Prealpi Biellesi, Biella, Piemonte); 1 ♀ 775, leg.
Cant., 7.VIII.1961.

Val d'Ayas (Alpi Pennine, Aosta, Val d'Aosta); 1 ♂ e 1 ♀ 25, leg. Cant.,
27.VII.1954.

Carabus (Orinocarabus) latreilleanus (Csiki, 1927)

Fobello (Alpi Pennine, Valsesia, Vercelli, Piemonte); 1 ♂ 301, leg. Cant.,
8.VIII.1953.

Carabus (Oreocarabus) glabratus Paykull, 1790

Crissolo (Alpi Cozie, Cuneo, Piemonte); 1 ♂ 2414, leg. Cant., 25.VIII.1968.

Vico Canavese (Alpi Graje, Valchiusella, Torino, Piemonte); 1 ♀ 1428, leg.
Cant., 24.VIII.1965.

Carabus (Tomocarabus) convexus ssp. *convexus* Fabricius, 1775

Terranova (Alessandria, Piemonte); 1 ♂ 1499, 1 ♀ 1500, leg. Cant., 2.X.1965.

Candia Lom. (Lomellina, Pavia, Lombardia); 1 ♂ 1817, 1 ♀ 1818, 1 ♀ 1819,
1 ♀ 1820, 1 ♀ 1821, 1 ♀ 1822, leg. Cant., 12.X.1966.

Casalino Monferrato (Monferrato, Alessandria, Piemonte); 1 ♂ 1344, leg.
Cant., 25.IV.1965.

Casale Monferrato (Monferrato, Alessandria, Piemonte); 1 ♀ 1312, leg. Cant.,
25.IX.1964.

Limone Piemonte (Alpi Marittime, Cuneo, Piemonte); 1 ♂ 2774, leg. Cant.,
17.VII.1979; 1 ♀ 3896, leg. Cant., 1.VI.1972.

Valtournenche (Alpi Graje, Aosta, Val d'Aosta); 1 ♀ 76, leg. Cant.,
22.VII.1953.

Sondalo (Valtellina, Sondrio, Lombardia); 1 ♀ 2067, leg. Cant., 20.V.1968.

Valfurva (Valtellina, Sondrio, Lombardia); 1 ♀ 2147, leg. Cant., 15.VII.1968.

Carabus (Iniopachys) pyrenaicus ssp. *pyrenaicus* Serville, 1821

Pic d'Orhy (Pyrénées-Atlantiques, FRANCE); 1 ♂ 2816, 1 ♀ 2817, leg. C.
Jeanne, 21.VI.1963.

Carabus (Archicarabus) rossii Dejean, 1826

Valle Cerrina (Monferrato, Alessandria, Piemonte); 1 ♂ 1572, leg. Porta,
27.VI.1966.

Arenzano (Genova, Liguria); 1 ♂ 4176, leg. Gardini, 18.XI.1968.

Casaccia (Roma, Lazio); 1 ♂ 4177, leg. ?, 24.V.1971.

- Carabus (Archicarabus) monticola* Dejean, 1826
Cerrina (Monferrato, Alessandria, Piemonte); 1 ♂ 1773, leg. Cant., 30.IX.1966.
Serralunga di Crea (Monferrato, Alessandria, Piemonte); 1 ♀ 1988, leg. Cant., 15.VIII.1967.
Bocchetto Sessera (Prealpi Biellesi, Biella, Piemonte); 1 ♂ 1844, leg. Cant., 25.V.1967; 1 ♂ 2700, 1 ♀ 2701, leg. Cant., 6.X.1969; 1 ♂ 3355, leg. Cant., 19.IX.1970.
- Carabus (Archicarabus) nemoralis* ssp. *nemoralis* O.F. Müller, 1764
Cogne (Aosta, Val d'Aosta); 1 ♂ 958, leg. Cant., 12.VII.1963; 1 ♀ 847, leg. Cant., 8.VII.1962
- Carabus (Archicarabus) nemoralis* ssp. *pascuorum* Lapouge, 1908
Forêt d'Arques (Aude, FRANCE); 1 ♂ 3733, 1 ♀ 3734, leg. Jeanne, 12.II.1964.
- Carabus (Archicarabus) problematicus* ssp. *problematicus* Herbst, 1786
Bratto (Prealpi Bergamasche, Bergamo, Lombardia); 1 ♂ 360, leg. Cant., 19.VII.1959.
- Carabus (Archicarabus) problematicus* ssp. *solidus* Lapouge, 1899
Col de l'Ouillat (Pyrénées-Orientales, FRANCE); 1 ♀, leg. Jeanne, 21.I.1963.
- Carabus (Archicarabus) problematicus* ssp. *planiusculus* Haury, 1885
Forêt de Bisp (Orlu, FRANCE); 1 ♂, 1 ♀, leg. Jeanne, 24.III.1967.
- Carabus (Archicarabus) problematicus* ssp. *inflatus* Kraatz, 1878
Colle di Tenda (Alpi Marittime, Cuneo, Piemonte); 1 ♂ 3294, 1m 3295, leg. Cant., 15.VIII.1970; 1 ♀ 3287, leg. Cant., 25.VII.1970; 1 ♂ 2606, 1 ♀ 2609, 1 ♀ 2885, leg. Cant., 16.VIII.1969; 1 ♀ 3658, leg. Cant., 8.VIII.1971.
- Carabus (Procrustes) coriaceus* ssp. *coriaceus* Linné, 1758
Pescocostanzo (Appennino abruzzese, L'Aquila, Abruzzo); 1 ♀ 3909, leg. Cant., 29.VII.1966.
Camino (Monferrato, Alessandria, Piemonte); 1 ♂ 69, 1 ♂ 70, 1 ♂ 252, leg. Cant., 22.IV.1953; 1 ♂ 3771, leg. Cant., 2.X.1971.
Rosignano Monferrato (Monferrato, Alessandria, Piemonte); 1 ♂ 4701, leg. Cant., 7.IX.1973.
- Carabus (Megodontus) germari* ssp. *germari* Sturm, 1815
Bratto (Prealpi Bergamasche, Bergamo, Lombardia); 1 ♂ 361, leg. Cant., 19.VII.1959.
San Martino di Castrozza (Dolomiti, Trento, Trentino Alto Adige); 1 ♂ 1581, leg. Cant., 5.VII.1966.
- Carabus (Megodontus) germari* ssp. *fiorii* Born, 1901
Rosignano Monferrato (Monferrato, Alessandria, Piemonte); 1 ♂ 4699, leg. Cant., 7.IX.1973; 1 ♂ 2682, leg. Cant., 17.IX.1969; 1 ♀ 4431, leg. Cant., 25.VIII.1973; 1 ♂ 4434, 1 ♀ 4435, 1 ♀ 4436, leg. Cant., 28.VIII.1973; 1 ♂ 4437, 1 ♂ 4438, 1 ♀ 4439, 1 ♂ 4440, 1 ♀ 4441, 1 ♀ 4442, leg. Cant., 31.VIII.1973.

- Gabiano (Monferrato, Alessandria, Piemonte); 1 ♂ 3768, 1 ♀ 3769, 1 ♂ 3770, leg. Cant., 19.IX.1971.
- Casale Monferrato (Monferrato, Alessandria, Piemonte); 1 ♂ 78, leg. Cant., 29.VI.1953.
- Ottiglio (Monferrato, Alessandria, Piemonte); 1 ♂ 4706, leg. Cant., 7.VIII.1978.
- Camino (Monferrato, Alessandria, Piemonte); 3 ♀ 3703-3705, leg. Cant., 5.IX.1971; 1 ♂ 3772, leg. Cant., 2.X.1971.
- Limone Piemonte (Alpi Marittime, Cuneo, Piemonte); 1 ♀ 2572, leg. Cant., 12.VIII.1969.
- Moncerchio (Prealpi Biellesi, Biella, Piemonte); 1 ♀ 776, leg. Cant., 6.VIII.1961.
- Vico Canavese (Alpi Graje, Valchiusella, Torino, Piemonte); 1 ♂, 1 ♀ 1360, leg. Cant., 24.VII.1965.
- Frabosa Soprana (Alpi Marittime, Cuneo, Piemonte); 1 ♂ 748, 1 ♂ 749, leg. Cant., 23.VII.1961.
- Macugnaga (Alpi Pennine, Novara, Piemonte); 1 ♂, 1 ♀ 2075, leg. Cant., 30.VI.1968.
- Fobello (Alpi Pennine, Valsesia, Vercelli, Piemonte); 1 ♀ 77, leg. Cant., 15.VIII.1954.
- Carabus (Megodontus) germari* ssp. *neesi* Hoppe & Hornschuch, 1825
Passo Rolle (Dolomiti, Trento, Trentino Alto Adige); 1 ♂ 1690, leg. Cant., 24.VII.1966.
- Carabus (Megodontus) violaceus* ssp. *piceus* Villa, 1838
Pescocostanzo (Appennino Abruzzese, L'Aquila, Abruzzo); 1 ♂ 3910, leg. Cant., 26.VII.1966.
- Carabus (Megodontus) purpurascens* ssp. *purpurascens* Fabricius, 1787
La Jemaye (Dordogne, FRANCE); 1 ♂ 2792, leg. Jeanne, 3.X.1954.
Montpon (Dordogne, FRANCE); 1 ♀ 2793, leg. Jeanne, 18.IV.1953.
- Carabus (Platycarabus) bonellii* ssp. *bonellii* Dejean, 1826
Macugnaga (Alpi Pennine, Novara, Piemonte); 1 ♂ 2077, 1 ♀ 2078; leg. Cant., 30.VI.1968.
- Ceresole Reale (Alpi Graje, Torino, Piemonte); 1 ♀ 3613, leg. Cant., 11.VII.1971.
- Bocchetto Sessera (Prealpi Biellesi, Biella, Piemonte); 1 ♂ 1290, 2 ♀ 1291-1292, leg. Cant., 10.IX.1964; 1 ♀ 1845, leg. Cant., 25.V.1967.
- Monte Marca (Prealpi Biellesi, Biella, Piemonte); 1 ♂ 2707, 7 ♀ 2714-2720, leg. Cant., 6.X.1969.
- Gressoney La Trinité (Alpi Pennine, Aosta, Val d'Aosta); 1 ♂ 2057, leg. Cant., 8.X.1967.
- St. Jacques (Alpi Pennine, Aosta, Val d'Aosta); 1 ♂ 163, leg. Cant., 17.VII.1955.
- Cogne (Alpi Graje, Aosta, Val d'Aosta); 1 ♀ 565, leg. Cant., 24.VII.1960; 2 ♀

- 849-850, 1 ♂ 851, 3 ♂ 853-855, leg. Cant., 8.VII.1962; 1 ♂ 2888, leg. Cant., 10.VII.1962.
Colle di Tenda (Alpi Marittime, Cuneo, Piemonte); 1 ♀ 2773, leg. Cant., 17.VII.1969.
Pian della Mussa (Alpi Graje, Torino, Piemonte); 1 ♂ 1857, 2 ♀ 1858-1859, 1 ♂ 1860, 1 ♀ 1902, leg. Cant., 8.VII.1967; 1 ♀ 3068, leg. Cant., 11.VII.1967; 1 ♂ 1898, leg. Cant., 12.VII.1967.
Alagna (Alpi Pennine, Vercelli, Piemonte); 1 ♂ 3587, leg. Cant., 29.VI.1971.
Colle delle Finestre (Alpi Cozie, Torino, Piemonte); 1 ♂ 2367, leg. Cant., 11.VIII.1968.
Ponte dell'Albe (Valtellina, Bergamo, Lombardia); 1 ♂ 2240, leg. Cant., 22.VII.1968.
San Martino di Castrozza (Dolomiti, Trento, Trentino Alto Adige); 1 ♂ 1641, leg. Cant., 12.VII.1966; 1 ♀ 1753, leg. Cant., 23.VII.1966.
Passo Rolle (Dolomiti, Trento, Trentino Alto Adige); 1 ♂ 1698, leg. Cant., 24.VII.1966.
- Carabus (Platycarabus) bonellii* ssp. *lucens* Schaum, 1856
Colle di Tenda (Alpi Marittime, Cuneo, Piemonte); 2 ♂ 2516-2517, 1 ♀ 2522, leg. Cant., 12.VII.1969; 1 ♂ 2528, leg. Cant., 24.VII.1969; 1 ♂ 3346, leg. Cant., 31.VII.1970.
Cima Becco Rosso (Alpi Marittime, Cuneo, Piemonte); 2 ♂ 3259-3260, 1 ♀ 3261, leg. Cant., 20.VII.1970.
- Carabus (Platycarabus) creutzeri* ssp. *kircheri* Germar, 1824
Passo Rolle (Dolomiti, Trento, Trentino Alto Adige); 1 ♂ 1610, leg. Cant., 9.VII.1966; 1 ♂ 1649, 1 ♀ 1650, 2 ♀ 1644-1645, 5 ♀ 1673-1677, leg. Cant., 13.VII.1966; 1 ♀ 1732, leg. Cant., 23.VII.1962; 1 ♀ 1691, 3 ♀ 1694-1696, 1 ♂ 1697, 1 ♀ 1707, leg. Cant., 24.VII.1966
- Carabus (Chaetocarabus) intricatus* Linné, 1761
Camino (Monferrato, Alessandria, Piemonte); 1 ♀ 71, 1 ♂ 315, leg. Cant., 29.III.1953; 1 ♂ 196, leg. Cant., 5.IV.1953; 1 ♀ 3700, 1 ♂ 3701, 1 ♂ 3702, leg. Cant., 5.IX.1971.
Ottiglio (Monferrato, Alessandria, Piemonte); 1 ♂ 4749, leg. Cant., 18.IV.1952.
Vernante (Alpi Marittime, Cuneo, Piemonte); 1 ♀ 4371, 1 ♂ 4370, leg. Cant., 22.IV.1973.
Vico Canavese (Alpi Graje, Valchiusella, Torino, Piemonte); 1 ♀ 1426, 1 ♀ 1427, leg. Cant., 24.VII.1965; 1 ♂ 1445, leg. Cant., 26.VII.1965; 1 ♀ 1452, 1 ♀ 1456, leg. Cant., 31.VII.1965.
Frabosa Soprana (Alpi Marittime, Cuneo, Piemonte); 1 ♀ 747; leg. Cant., 24.VII.1961.
- Carabus (Macrothorax) morbillosus* ssp. *alternans* Palliardi, 1825
Amantea (Cosenza, Calabria); 1 ♂ 4658, 1 ♀ 4659, leg. Veltri, VII.1976.
Piana degli Albanesi (Madonie, Palermo, Sicilia); 1 ♂ 4174, 1 ♀ 4175, leg. Ali-

- quò, 14.III.1971.
Monte Maganoce (Palermo, Sicilia); 1 ♂ 4372, 1 ♀ 4373, leg. Aliquò, 14.III.1971.
- Cybrus italicus* Bonelli, 1809
Bocchetto Sessera (Prealpi Biellesi, Biella, Piemonte); 1 ♀ 3353, 1 ♂ 3354, leg. Cant., 19.IX.1970.
Ala di Stura/Val di Lanzo (Alpi Cozie, Torino, Piemonte); 2 ♂ 1974-1975, leg. Cant., 24.VII.1967.
Campo dei Fiori (Prealpi Lombarde, Varese, Lombardia); 1 ♂ 3642, leg. Cant., 25.VII.1971.
Vico Canavese (Alpi Graje, Valchiusella, Torino, Piemonte); 1 ♂ 1390, leg. Cant., 13.VII.1965; 1 ♂ 1451, leg. Cant., 21.VII.1965.
Colle di Tenda (Alpi Marittime, Cuneo, Piemonte); 1 ♂ 2525, leg. Cant., 24.VII.1969; 1 ♂ 3352, leg. Cant., 23.VII.1970; 1 ♂ 3298, leg. Cant., 15.VIII.1970.
- Cybrus caraboides* ssp. *caraboides* (Linné, 1758)
Bratto (Prealpi Bergamasche, Bergamo, Lombardia); 1 ♀ 352, leg. Cant., 19.VII.1959.
- Cybrus attenuatus* ssp. *attenuatus* (Fabricius, 1792)
Colle di Tenda/Limone P.te (Alpi Marittime, Cuneo, Piemonte); 1 ♂ 2523, leg. Cant., 12.VII.1969; 2 ♂ 2780-2781, leg. Cant., 17.VII.1969; 4 ♂ 2581-2584, 3 ♀ 2586-2588, 3 ♂ 2592-2594, 2 ♀ 2598-2599, leg. Cant., 18.VIII.1969; 3 ♀ 2602-2604, 2 ♂ 2611-2612, 3 ♀ 2613-2615, 2 ♂ 2669-2670, 2 ♀ 2771-2772, leg. Cant., 19.VIII.1969; 1 ♀ 3297, leg. Cant., 15.VIII.1970; 1 ♂ e 1 ♀ 3343, 1 ♂ 3345, leg. Cant., 17.VIII.1970; 1 ♂ e 1 ♀ 3671, 1 ♂ e 1 ♀ 3673, 2 ♀ 3675, leg. Cant., 16.VIII.1971; 2 ♂ e 1 ♀ 4135, leg. Cant., 27.VIII.1972.
Frabosa Soprana (Alpi Marittime, Cuneo, Piemonte); 1 ♂ 772, 1 ♀ 773, leg. Cant., 1.VIII.1961.
San Martino di Castrozza (Dolomiti, Trento, Trentino Alto Adige); 1 ♂ 1678, leg. Cant., 19.VII.1966; 1 ♀ 1631, leg. Cant., 12.VII.1966.
- Notiophilus biguttatus* (Fabricius, 1779)
Monte Marca (Prealpi Biellesi, Biella, Piemonte); 1 ♀ 3112, leg. Cant., 20.VI.1970.
Limone Piemonte (Alpi Marittime, Cuneo, Piemonte); 1 ♀ 3656, leg. Cant., 8.VIII.1971.
- Notiophilus aquaticus* (Linné, 1758)
Passo Bernina (Alpi Retiche, Engadin, SUISSE); 1 ♀ 2197, leg. Cant., 19.VII.1968.
Ponte dell'Alpe/Valle Gavia (Valtellina, Sondrio, Lombardia); 1 ♀ 2203, leg. Cant., 22.VII.1968.
- Leistus* (*Leistus*) *nitidus* (Duftschmid, 1812)
San Martino di Castrozza (Dolomiti, Trento, Trentino Alto Adige); 1 ♀ 1601, leg. Cant., 5.VII.1966.

- Alagna Valsesia (Alpi Pennine, Vercelli, Piemonte); 1 ♀ 3784, leg. Cant., 29.VI.1971.
- Leistus (Pogonophorus) spinibarbis* ssp. *fiorii* Lutschnik, 1913
Monte San Giorgio (Appennino Ligure, Savona, Liguria); 1 ♂ 2005, 1 ♀ 2007, leg. Cant., 19.IX.1967.
- Eurynebria complanata* (Linné, 1767)
Balestrate (Palermo, Sicilia); 1 ♂ 4182, 1 ♀ 4183, leg. Aliquò, 2.V.1971.
- Nebria (Eunebria) psammodes* (Rossi, 1792)
Casale Monferrato (Alessandria, Piemonte); 1 ♂ 1318, 1 ♂ 1319, leg. Cant., 25.IX.1964.
St. Dalmas de Tende (Alpes Maritimes, FRANCE); 1 ♂ 2463, 1 ♂ 2485, 1 ♀ ?, leg. Cant., 8.IV.1969.
- Nebria (Eunebria) picicornis* (Fabricius, 1801)
Borgo San Dalmazzo (Cuneo, Piemonte); 1 ♂ 4356, 1 ♂ 4357, leg. Cant., 21.IV.1973.
- Nebria (Eunebria) jockischi* Sturm, 1815
Val Casterino (Alpi Marittime, Cuneo, Piemonte); 1 ♂ 3206, leg. Cant., 21.VII.1970.
Cogne (Aosta, Val d'Aosta); 1 ♀ 564, leg. Cant., 16.VII.1960.
San Martino di Castrozza (Dolomiti, Trento, Trentino Alto Adige); 1 ♀ 1670, leg. Cant., 15.VII.1966.
- Nebria (Nebria) brevicollis* (Fabricius, 1792)
Casale Monferrato (Alessandria, Piemonte); 1 ♂ 1321, 1 ♂ 1322, leg. Cant., 25.IX.1964.
Colle del Giovo (Appennino Ligure, Savona, Liguria); 1 ♂ 1760, leg. Cant., 11.IX.1964.
Monte Mancuso (Catanzaro, Calabria); 2 ♀ 4109, leg. Aliquò, VII.1970.
- Nebria (Nebria) andalusia* Rambur, 1837
Palermo (Sicilia); 2 ♂ 4184, leg. Aliquò, 3.II.1970.
Monte Maganoce (Palermo, Sicilia); 2 ♂ 4186, leg. Aliquò, 10.III.1972.
- Nebria (Nebria) kratteri* Dejean, 1831
Monte Mancuso (Catanzaro, Calabria); 1 ♂ e 1 ♀ 4188, leg. Aliquò, VII.1970.
- Nebria (Nebria) tibialis* ssp. *tibialis* (Bonelli, 1809)
Monte San Giorgio (Appennino Ligure, Savona, Liguria); 2 ♂ 2010, 2 ♂ 2012, 1 ♂ 2014, 1 ♀ 2015, leg. Cant., 19.IX.1967.
Colle del Giovo (Appennino Ligure, Savona, Liguria); 1 ♀ 1761, leg. Cant., 11.IX.1964.
Monte Lesima (Appennino Ligure-Emiliano, Piacenza, Emilia Romagna); 1 ♂ 1574, 1 ♂ 1575, 1 ♂ 1576, 1 ♀ 1577, leg. Cant., 19.VI.1966.
Palanfré (Alpi Marittime, Cuneo, Piemonte); 1 ♀ 3041, leg. Cant., 10.VII.1969.
Limone Piemonte (Alpi Marittime, Cuneo, Piemonte); 2 ♀ 4022, leg. Cant., 14.VIII.1972; 2 ♂ 4126, 2 ♂ 4128, 1 ♂ e 1 ♀ 4130, leg. Cant., 27.VIII.1972;

- 3 ♂ 3857, leg. Cant., 1.VI.1972; 2 ♂ 3678, leg. Cant., 16.VIII.1971; 2 ♀ 3659, 1 ♀ 3665, leg. Cant., 8.VIII.1971.
- Nebria (Nebria) rubripes* (Serville, 1821)
Cantal (Le-Lioran, ESPAÑA); 4 ♀, leg. Jeanne, 11.VIII.1959.
- Nebria (Nebria) asturiensis* De Mirè, 1965
Passo de Pajares (ESPAÑA); 3 ♂ e 1 ♀, leg. Jeanne, 18.VII.1963.
- Nebria (Boreonebria) rufescens* (Ström, 1768)
San Martino di Castrozza (Dolomiti, Trento, Trentino Alto Adige); 1 ♂ 1584, leg. Cant., 5.VII.1966.
Passo Rolle (Dolomiti, Trento, Trentino Alto Adige); 1 ♀ 1615, 1 ♂ 1616, 1 ♂ 1617, 1 ♂ 1618, 1 ♂ 1619, 1 ♂ 1620, leg. Cant., 9.VII.1966; 1 ♂ 1656, 1 ♀ 1657, 1 ♂ 1658, 1 ♂ 1659, 1 ♂ 1660, 1 ♀ 1661, leg. Cant., 13.VII.1966; 1 ♂ 1708, 1 ♀ 1709, 1 ♂ 1710, 1 ♂ 1711, 1 ♀ 1712, leg. Cant., 24.VII.1966.
Bormio (Valtellina, Sondrio, Lombardia); 1 ♂ e 2 ♀ 2088, 2 ♂ 2091, 2 ♀ 2093, leg. Cant., 8.VII.1968.
Santa Caterina Valfurva (Valtellina, Sondrio, Lombardia); 1 ♂ 2279, leg. Cant., 29.VII.1968.
Crissolo (Alpi Cozie, Cuneo, Piemonte); 1 ♂ 2396, 1 ♀ 2397, leg. Cant., 25.VIII.1968.
Ceresole Reale (Alpi Graje, Torino, Piemonte); 1 ♂ 3635, leg. Cant., 11.VII.1971.
Balme (Alpi Graje, Torino, Piemonte); 2 ♂ 1906, 2 ♂ 1908, 2 ♀ 1910, 2 ♀ 1912, leg. Cant., 13.VII.1967.
Passo del Bernina (Alpi Retiche, Engadin, SUISSE); 2 ♀ 2177, leg. Cant., 19.VII.1968.
Schilpario (Prealpi Bergamasche, Bergamo, Lombardia); 3 ♂ 4577, leg. Cant., 22.VII.1974.
Pian della Mussa (Alpi Graje, Torino, Piemonte); 2 ♂ 3069, 2 ♂ 3071, leg. Cant., 11.VII.1967.
Ala di Stura (Alpi Graje, Torino, Piemonte); 1 ♂ 1881, leg. Cant., 11.VII.1967.
Certosa di Pesio (Alpi Marittime, Cuneo, Piemonte); 1 ♂ 2746, 3 ♂ 2747, 1 ♀ 2750, leg. Cant., 29.VII.1969.
- Nebria (Nebriola) morula* Daniel & Daniel, 1891
Cima Becco Rosso (Alpi Marittime, Cuneo, Piemonte); 2 ♂ 3198, 2 ♀ 3200, leg. Cant., 20.VII.1970.
- Nebria (Oreonebria) castanea* ssp. *castanea* (Bonelli, 1809)
Cogne (Alpi Graje, Aosta, Val d'Aosta); 1 ♀ 548, leg. Cant., 16.VII.1960.
Ceresole Reale (Alpi Graje, Torino, Piemonte); 1 ♂ 3626, leg. Cant., 11.VII.1971.
Crissolo (Alpi Cozie, Cuneo, Piemonte); 1 ♂ 2398, 1 ♂ e 1 ♀ 2399, leg. Cant., 25.VIII.1968
- Nebria (Oreonebria) castanea* ssp. *brunnea* (Duftschmid, 1812)
Passo Bernina (Alpi Retiche, Engadin, SUISSE); 1 ♂ 2180, 1 ♂ 2181, 1 ♀

- 2185, 1 ♀ 2187, leg. Cant., 19.VII.1968.
Passo di Foscagno (Valtellina, Sondrio, Lombardia); 1 ♂ e 1 ♀ 2130, leg. Cant., 12.VII.1968.
Alta Val Maranza (Valtellina, Sondrio, Lombardia); 1 ♂ 2200, 1 ♂ 2201, 1 ♂ 2202, leg. Cant., 19.VII.1968.
Valle del Braulio (Valtellina, Sondrio, Lombardia); 2 ♂ e 1 ♀ 2732, 3 ♀ 2735, 2 ♂ 2738, 3 ♀ 2740, 3 ♀ 2743, leg. Cant. 26.VII.1968.
- Nebria (Oreonebria) picea* ssp. *picea* Dejean, 1826
Gressoney-La-Trinité/Lago Gabiet (Alpi Pennine, Aosta, Val d'Aosta); 1 ♂ e 1 ♀ 3403, leg. Cant., 21.IX.1970.
- Nebria (Oreonebria) macrodera* K. Daniel, 1903
Colle di Tenda (Alpi Marittime, Cuneo, Piemonte); 1 ♀ 2640, 1 ♀ 2643, leg. Cant., 20.VIII.1968; 1 ♀ 2641, 3 ♀ 2634, 3 ♂ 2630, 1 ♂ 2626, leg. Cant., 20.VIII.1969; 2 ♂ e 2 ♀ 3680, leg. Cant., 16.VIII.1971.
- Nebria (Oreonebria) ligurica* K. Daniel, 1903
Cima Becco Rosso (Alpi Marittime, Cuneo, Piemonte); 1 ♂ e 1 ♀ 3337, leg. Cant., 20.VII.1970.
- Nebria (Oreonebria) diaphana* ssp. *diaphana* Daniel & Daniel, 1890
Passo Rolle (Dolomiti, Trento, Trentino Alto Adige); 1 ♂ 1644, 1 ♂ 1646, 1 ♀ 1647, leg. Cant., 17.VII.1966.
- Omophron limbatus* (Fabricius, 1776)
Casale Monferrato (Alessandria, Piemonte); 1 ♂ 60, leg. Cant., 18.VIII.1954; 1 ♀ 4247, leg. Cant., 1.IV.1973.
Candia Lomellina (Lomellina, Pavia, Lombardia); 1 ♂, leg. Cant., 17.IX.1973.
- Siagona europaea* Dejean, 1826
Casaccia (Roma, Lazio); 2 ♀ 4196, leg. Aliquò, 27.V.1971.
- Clivina fossor* (Linné, 1758)
Casale Monferrato (Alessandria, Piemonte); 1 ♂ 3794, leg. Cant., 21.IV.1972.
Camino (Monferrato, Alessandria, Piemonte); 1 ♀ 3985, leg. Cant., 31.VII.1972.
Candia Lomellina (Lomellina, Pavia, Lombardia), 2 ♀ 4483, leg. Cant., 23.III.1974.
Novara (Piemonte); 1 ♀ 211, leg. Cant., 30.IV.1956.
- Scarites buparius* (Forster, 1771)
Balestrate (Palermo, Sicilia); 1 ♂ 4178, 1 ♀ 4179, leg. Aliquò, 18.VI.1972.
- Scarites occidentalis* Bedel, 1895
Sidi-Bourhabe (Pt. Lyautey, MAROC); 1 ♂ 2782, 1 ♀ 2783, leg. Jolivet, 15.IV.1964.
- Distichus planus* (Bonelli, 1813)
Siracusa (Sicilia); 1 ♂ 4180, leg. Aliquò, 18.II.1969; 1 ♀ 4181, leg. Aliquò, 12.VI.1971.
Amantea (Cosenza, Calabria); 1 ♂ 4657, leg. Veltri, VII.1976; 1 ♀ 4676, leg. Veltri, 13.X.1976.

Parallelomorphus laevigatus (Fabricius, 1792)

Amantea (Cosenza, Calabria); 1 ♂ 4664, leg. Veltri, VIII.1976.

Lido Zaponeta (Foggia, Puglia); 1 ♀, leg. ?, 20.VIII.1977.

Dyschirodes nitidus (Dejean, 1825)

Casale Monferrato (Alessandria, Piemonte); 1 ♀ 4040, leg. Cant., 18.VIII.1972.

Brosicus cephalotes (Linné, 1758)

Casale Monferrato (Alessandria, Piemonte); 1 ♂ 139, leg. Cant., 5.VI.1955;

2 ♀ 1313-1314, leg. Cant., 25.IX.1964; 1 ♀ 4412, leg. Cant., 7.VI.1973.

Asaphidion flavipes (Linné, 1761)

Casale Monferrato (Alessandria, Piemonte); 1 ♀ 4242, leg. Cant., 25.VIII.1954; 2 ♀ 3792, 1 ♂ e 1 ♀ 3795, leg. Cant., 21.IV.1972.

Asaphidion stierlini (Heyden, 1880)

Casale Monferrato (Alessandria, Piemonte); 1 ♀ 4470, leg. Cant., 19.II.1974.

Asaphidion caraboides ssp. *nebulosum* (Rossi, 1792)

Foce Fiume Imera (Palermo, Sicilia); 2 ♀, leg. Aliquò, 23.V.1971.

Metallina (Metallina) lampros (Herbst, 1784)

Limone Piemonte (Alpi Marittime, Cuneo, Piemonte); 1 ♂ 3997, leg. Cant.,

1.VI.1972; 1 ♂ 4453, leg. Cant., 14.VIII.1973; 2 ♂ 4009, leg. Cant., 1.VI.1972.

Brosso (Canavese, Torino, Piemonte); 1 ♂ 4391, leg. Cant., 24.III.1973.

Metallina (Metallina) properans (Stephens, 1828)

Brosso (Canavese, Torino, Piemonte); 1 ♂ 4391 (sullo stesso spillo con esemplare di *M. lampros*), leg. Cant., 24.III.1973.

Peschiera (Verona, Veneto); 1 ♀, leg. Cant., 27.II.1971.

Metallina (Neja) ambigua (Dejean, 1831)

Monte Lauro (Siracusa, Sicilia); 1 ♀, leg. Aliquò, 22.V.1969.

Princidium (Princidium) punctulatum (Drapiez, 1820)

Casale Monferrato (Alessandria, Piemonte); 1 ♀ 4060, leg. Cant., 18.VIII.1972; 2 ♂ e 1 ♀ 4248, 1 ♂ e 1 ♀ 4251, leg. Cant., 1.IV.1973.

Coniolo (Alessandria, Piemonte); 1 ♀ 4001, leg. Cant., 8.VII.1972; 2 ♂ e 1 ♀ 4048, 1 ♂ e 2 ♀ 4051, leg. Cant., 20.VIII.1972.

Frabosa Soprana (Alpi Marittime, Cuneo, Piemonte); 2 ♀ 3247, leg. Cant., 17.VII.1970,

Valdieri (Alpi Marittime, Cuneo, Piemonte); 1 ♀ 4385, leg. Cant., 22.IV.1973.

Candia Lomellina (Lomellina, Pavia, Lombardia); 1 ♂ e 3 ♀ 3276, 1 ♂ e 3 ♀ 3280, leg. Cant., 10.VIII.1970; 1 ♂ e 1 ♀ 4070, 1 ♂ e 1 ♀ 4072, 3 ♀ 4074, leg. Cant., 20.VIII.1972.

Foce Fiume Imera (Palermo, Sicilia); 1 ♂ e 2 ♀, leg. Aliquò, 23.V.1974.

Foce Fiume Pollina (Palermo, Sicilia); 2 ♀, leg. Aliquò, 23.V.1971.

Castelbuono (Palermo, Sicilia); 2 ♀, leg. Aliquò, 13.IV.1971.

Balestrate (Palermo, Sicilia); 1 ♂, 1 ♀, leg. Aliquò, 5.V.1970.

Scopello (Trapani, Sicilia); 1 ♀, 3 ♀, 1 ♂, leg. Aliquò, 25.IV.1970.

Emphanes (Emphanes) azurescens (Dalla Torre, 1877)

Casale Monferrato (Alessandria, Piemonte); 4 ♂ e 2 ♀ 4041, 2 ♂ e 2 ♀ 4047, leg. Cant., 18.VIII.1972.

Hydrium laticolle (Duftschmid, 1812)

Casale Monferrato (Alessandria, Piemonte); 1 ♂ e 1 ♀ 4053, leg. Cant., 18.VIII.1972; 1 ♂ 4170, leg. Cant., 17.IX.1972.

Odontium (Odontium) foraminosum (Sturm, 1825)

Casale Monferrato (Alessandria, Piemonte); 1 ♀ 79, leg. Cant., 25.VIII.1954; 1 ♀ 4246, leg. Cant., 1.IV.1973.

Candia Lomellina (Lomellina, Pavia, Lombardia); 1 ♀ 4069, leg. Cant., 20.VIII.1972.

Odontium (Odontium) striatum (Fabricius, 1792)

Coniolo (Alessandria, Piemonte); 1 ♂ e 1 ♀ 4036, leg. Cant., 16.VIII.1972.

Candia Lomellina (Lomellina, Pavia, Lombardia); 1 ♀ 3275, leg. Cant., 10.VIII.1970.

Notaphus (Notaphus) varius (Olivier, 1795)

Gela (Caltanissetta, Sicilia); 1 ♀, leg. Aliquò, 22.IV.1969.

Piana degli Albanesi (Madonie, Palermo, Sicilia); 1 ♂, 1 ♀, leg. Aliquò, 3.V.1970.

Leja (Leja) octomaculata (Goeze, 1777)

Padule di Fucecchio (Lucca, Toscana); 1 ♀, leg. Magrini, 7.XI.1971.

Leja (Leja) articulata (Panzer, 1796)

Coniolo (Alessandria, Piemonte); 1 ♂ 4005, leg. Cant., 8.VIII.1972.

Philochthus escherichi subatratus (De Monte, 1949)

Piano della Battaglia (Madonie, Palermo, Sicilia); 2 ♀, leg. Aliquò, 1.XI.1970.

Ocydromus (Nepha) genei (Küster, 1847)

Piana degli Albanesi (Madonie, Palermo, Sicilia); 1 ♀, leg. Aliquò, 3.V.1970; 1 ♂, 2 ♀, leg. Aliquò, 11.V.1970; 1 ♀, leg. Aliquò, 20.V.1970, 1 ♂, leg. Aliquò, 27.VI.1971.

Portella Colla (Palermo, Sicilia); 1 ♂, leg. Aliquò, 27.IV.1971.

Ocydromus (Ocydromus) modestus (Fabricius, 1801)

Coniolo (Alessandria, Piemonte); 3 ♀ 4031, 2 ♂ 4034, leg. Cant., 16.VIII.1972; 2 ♂ e 1 ♀ 4090, 3 ♂ 4093, 2 ♂ e 2 ♀ 4096, leg. Cant., 20.VIII.1972.

Ocydromus (Bembidionetolitzkya) fasciolatus (Duftschmid, 1812)

Casale Monferrato (Alessandria, Piemonte); 1 ♂ 4052, leg. Cant., 18.VIII.1972.

Coniolo (Alessandria, Piemonte); 2 ♂ e 1 ♀ 4078, 2 ♂ e 1 ♀ 4081, leg. Cant., 20.VIII.1972.

Ocydromus (Bembidionetolitzkya) bugnioni (K. Daniel, 1902)

Foce Fiume Pollina (Palermo, Sicilia); 2 ♂, 2 ♂; leg. Aliquò, 23.V.1971.

Portella di Femmina Morta (Monti Nebrodi, Sicilia); 1 ♀; leg. Aliquò; 18.IV.1968.

- Ocydromus (Bembidionetolitzkya) varicolor* (Fabricius, 1803)
Borgo San Dalmazzo (Cuneo, Piemonte); 1 ♂ e 2 ♀ 4309, 2 ♂ e 1 ♀ 4312,
1 ♂ e 2 ♀ 4315, 2 ♂ e 1 ♀ 4318, 1 ♂ e 2 ♀ 4321, 2 ♂ e 1 ♀ 4324, 1 ♂ e 2 ♀
4327, leg. Cant., 21.IV.1973.
- Ocydromus (Bembidionetolitzkya) tibialis* (Duftschmid, 1812)
Valdieri (Alpi Marittime, Cuneo, Piemonte); 2 ♂ e 1 ♀ 4382, leg. Cant.,
22.IV.1973.
St. Dalmas de Tende (Alpes Maritimes, FRANCE); 1 ♂ e 1 ♀ 4603, leg. Cant.,
17.VIII.1974.
- Ocydromus (Bembidionetolitzkya) conformis* (Dejean, 1831)
Traversella (Torino, Piemonte); 2 ♂ 1383, leg. Cant., 12.VII. 1965.
- Ocydromus (Bembidionetolitzkya) penninus* (Netolitzky, 1918)
Fenestrelle (Torino, Piemonte); 1 ♂ 2347, leg. Cant., 11.VIII.1968.
- Ocydromus (Bembidionetolitzkya) ascendens* (K. Daniel, 1902)
Traversella (Canavese, Torino, Piemonte); 2 ♂ e 1 ♀ 1373, 1 ♂ e 2 ♀ 1376,
1 ♂ e 1 ♀ 1379, 1 ♂ e 2 ♀ 4161, leg. Cant., 12.VII.1965.
Borgo San Dalmazzo (Cuneo, Piemonte); 1 ♂ 4271, 1 ♂ e 2 ♀ 4272, 2 ♂ e 1 ♀
4275, 1 ♂ e 2 ♀ 4278, 2 ♂ e 1 ♀ 4281, 2 ♂ e 1 ♀ 4284, 3 ♂ 4287, 3 ♂ 4290,
3 ♂ 4293, leg. Cant., 21.IV.1973.
- Ocydromus (Bembidionetolitzkya) geniculatus* (Heer, 1837)
Limone Piemonte (Alpi Marittime, Cuneo, Piemonte); 2 ♂ 4256, leg. Cant.,
24.IV.1973.
- Ocydromus (Peryphus) andreae* (Fabricius, 1787)
Casale Monferrato (Alessandria, Piemonte); 1 ♀ 4039, leg. Cant., 18.V.1972;
2 ♂ e 2 ♀ 4539, 4 ♀ 4543, leg. Cant., 18.VII.1974.
Foce Fiume Imera (Palermo, Sicilia); 1 ♀, leg. Aliquò, 20.V.1971.
Balestrate (Palermo, Sicilia); 1 ♂, leg. Aliquò, 2.V.1971.
- Ocydromus (Peryphus) tetracolus* (Say, 1823)
Valdieri (Alpi Marittime, Cuneo, Piemonte); 2 ♂ e 1 ♀ 4386, leg. Cant.,
22.IV.1973.
Borgo San Dalmazzo (Cuneo, Piemonte); 1 ♀ 4308, leg. Cant., 21.IV.1973.
Limone Piemonte (Alpi Marittime, Cuneo, Piemonte); 1 ♀ 4258, 1 ♂ e 1 ♀
4259, leg. Cant., 24.IV.1973.
- Ocydromus (Peryphus) femoratus* (Sturm, 1825)
Casale Monferrato (Alessandria, Piemonte); 1 ♂ e 1 ♀ 4239, leg. Cant.,
10.X.1972.
Coniolo (Alessandria, Piemonte); 3 ♂ 4002, leg. Cant., 8.VIII.1972; 1 ♂ e 2 ♀
4100, leg. Cant., 20.VIII.1972.
- Ocydromus (Peryphus) cruciatus* (Schiödte, 1841)
Casale Monferrato (Alessandria, Piemonte); 1 ♂ 4059, leg. Cant., 18.VIII.1972.
Borgo San Dalmazzo (Cuneo, Piemonte); 1 ♂ e 2 ♀ 4333, 2 ♂ e 1 ♀ 4336,
leg. Cant., 21.IV.1973.
Foce Fiume Imera (Palermo, Sicilia); 1 ♂, leg. Aliquò, 23.V.1971.

- Castelbuono (Palermo, Sicilia); 1 ♀, leg. Aliquò, 13.IV.1971.
- Ocydromus (Peryphus) distinguendus* (Duval, 1852)
Borgo San Dalmazzo (Cuneo, Piemonte); 2 ♂ e 1 ♀ 4330, leg. Cant., 21.IV.1973.
- Ocydromus (Peryphus) testaceus* (Duftschmid, 1812)
Coniolo (Alessandria, Piemonte); 2 ♂ e 1 ♀ 4103, 1 ♂ e 2 ♀ 4106, 1 ♂ e 2 ♀ 4109, leg. Cant., 20.VIII.1972.
Casale Monferrato (Alessandria, Piemonte); 1 ♂ e 1 ♀ 4055, 2 ♂ 4057, leg. Cant., 18.VIII.1972.
Borgo San Dalmazzo (Cuneo, Piemonte); 1 ♂ e 2 ♀ 4339, 1 ♂ e 2 ♀ 4342, 1 ♂ e 2 ♀ 4345, 1 ♂ e 2 ♀ 4348, 2 ♂ e 1 ♀ 4351, leg. Cant., 21.IV.1973.
- Ocydromus (Peryphus) ripicola* (Dufour, 1820)
Foce Fiume Pollina (Palermo, Sicilia); 1 ♀, leg. Aliquò, 23.V.1971. Questa è la prima conferma della presenza in Italia della specie, citata dubitativamente per il Nord da Vigna Taglianti (1993) sulla base di una vecchia segnalazione di Luigioni (1929).
- Ocydromus (Peryphanes) latinus* (Netolitzky, 1911)
Borgo San Dalmazzo (Cuneo, Piemonte); 1 ♀ 4355, leg. Cant., 21.IV.1973.
Limone Piemonte (Alpi Marittime, Cuneo, Piemonte); 2 ♀ 3668, leg. Cant., 8.VIII.1971.
- Ocydromus (Peryphanes) deletus* (Serville, 1821)
Colle di Tenda (Alpi Marittime, Cuneo, Piemonte); 1 ♂ 3686, leg. Cant., 16.VIII.1971.
Limone Piemonte (Alpi Marittime, Cuneo, Piemonte); 1 ♂ e 2 ♀ 4011, 2 ♂ e 1 ♀ 4014, 1 ♂ e 2 ♀ 4017, leg. Cant., 1.VI.1972; 2 ♂ 4119, 1 ♂ e 1 ♀ 4121, 1 ♂ e 2 ♀ 4123, leg. Cant., 27.VIII.1972; 2 ♂ 4449, 1 ♂ e 1 ♀ 4451, leg. Cant., 14.VIII.1973.
- Ocydromus (Testediolum) glacialis* (Heer, 1840)
Giogo della Chiave/Brennero (Alpi Retiche, Bolzano, Trentino Alto Adige); 1 ♂, leg. Daccordi., 9.VII.1971.
- Ocydromus (Testediolum) pyrenaicus* (Dejean, 1831)
Tredici Laghi (Alpi Cozie, Torino, Piemonte); 1 ♂, leg. ?, 10.VIII.1967.
- Bembidion quadrimaculatum* (Linné, 1761)
Casale Monferrato (Alessandria, Piemonte); 1 ♀ 3801, leg. Cant., 21.IV.1972.
- Pseudolimnaeus doderoi* (Ganglbauer, 1892)
Schilpario (Bergamo, Lombardia); 1 ♂ 4562, leg. Cant., 22.VII.1974.
- Synechostictus stomoides* (Dejean, 1831)
S. Caterina Valfurva (Sondrio, Lombardia); 1 ♀ 2280, leg. Cant., 29.VII.1968.
- Synechostictus ruficornis* ssp. *ruficornis* (Sturm, 1825)
S. Antonio Valfurva (Valtellina, Sondrio, Lombardia); 1 ♂ 2151, 1 ♂ 2152, leg. Cant., 15.VII.1968.

Synechostictus ruficornis ssp. *ganglbaueri* G. Müller, 1918

Limone Piemonte (Alpi Marittime, Cuneo, Piemonte); 2 ♂ e 1 ♀ 4253, leg. Cant., 24.IV.1973.

Borgo San Dalmazzo (Cuneo, Piemonte); 2 ♂ e 1 ♀ 4298, 2 ♂ e 1 ♀ 4301, 1 ♂ e 2 ♀ 4304, 1 ♀ 4307, leg. Cant., 21.IV.1973.

St. Dalmas de Tende (Alpes Maritimes, FRANCE); 1 ♂ e 1 ♀ 4601, leg. Cant., 17.VIII.1974.

Paratachys bistriatus (Duftschmid, 1812)

Padule di Fucecchio (Lucca, Toscana); 1 ♀, 1 ?, leg. Magini, 7.II.1972.

Tachys scutellaris Stephens, 1828

Porto Palo (Siracusa, Sicilia); 1 ♂, 1 ♀, leg. Aliquò, 17.IV.1969.

Elaphropus sexstriatus (Duftschmid, 1812)

Casale Monferrato (Alessandria, Piemonte); 2 ♂ 4394, leg. Cant., 13.IX.1972; 1 ♂ e 2 ♀ 4154, 2 ♀ 4157, leg. Cant., 6.IX.1972.

Aphaenops leschenaulti Bonvouloir, 1861

Grotte des Fées (Bagnères-de-Bigorre, Hautes-Pyrénées, FRANCE); 1 ♀, leg. Jeanne, 12.VI.1965; 1 ♂, leg. Jeanne, 8.X.1960. Il genere *Aphaenops* è strettamente cavernicolo, con adattamenti molto spinti alla vita in grotta; presenta distribuzione pirenaica con *A. leschenaulti* localizzato nei dintorni di Bagnères-de-Bigorre (fig. 2).



Aphaenops cerberus ssp. *bruneti* Jeannel, 1926

Aven de Sainte-Catherine (Balaguères, Ariège, FRANCE); 2 ♂, leg. Jeanne, 15.III.1959.

Aphaenops cerberus ssp. *inaequalis* Abeille, 1872

Grotte de la Quère (Mérigon, Ariège, FRANCE); 2 ♀, leg. Jeanne, 3.X.1960.

Perileptus areolatus (Creutzer, 1799)

Coniolo (Alessandria, Piemonte); 1 ♂ 4037, leg. Cant., 16.VIII.1972.

Trechus quadristriatus (Schrank, 1781)

Rosignano Monferrato (Monferrato, Alessandria, Piemonte); 2 ♂ 4443, leg. Bonzano, 7.IX.1973.

Piano della Battaglia (Madonie, Palermo, Sicilia); 1 ♂ e 1 ♀, leg. Aliquò, 10.VIII.1969.

Piana degli Albanesi (Madonie, Palermo, Sicilia), 1 ♀, leg. Aliquò, 21.VI.1970.

Fig. 2 - *Aphaenops leschenaulti* Bonvouloir, 1861 (dimensioni reali mm 8).

Trechus putzeysi Pandellé, 1867

Limone Piemonte (Alpi Marittime, Cuneo, Piemonte); 2 ♂ 3663-3664, leg. Cant., 8.VIII.1971; 1 ♂ e 1 ♀ 4118, leg. Cant., 27.VIII.1972; 1 ♂ 4448, leg. Cant., 14.VIII.1973.

Colle di Tenda (Alpi Marittime, Cuneo, Piemonte); 1 ♂ e 1 ♀ 3312, 3 ♀ 3306, 3 ♀ 3309, leg. Cant., 15.VIII.1970; 1 ♂ 3677, leg. Cant., 16.VIII.1971.

Pogonus (Pogonus) chalconus (Marsham, 1802)

Porto Palo (Siracusa, Sicilia); 1 ♂ e 1 ♀, 2 ♂, 2 ♂, 1 ♀, 1 ♂, 1 ♀, 2 ♂, 1 ♀, 3 ♂, 1 ♂, 1 ♀, 2 ♂ e 1 ♀, 2 ♂, 2 ♂ e 1 ♀, leg. Aliquò, 17.IV.1969.

Siracusa (Sicilia); 1 ♀, 1 ♀, leg. Aliquò, 18.II.1969.

Pogonus (Pogonus) gilvipes Dejean, 1828

Porto Palo (Siracusa, Sicilia); 1 ♀, leg. Aliquò, 3.V.1969.

Pogonistes gracilis (Dejean, 1828)

Porto Palo (Siracusa, Sicilia); 1 ♂ e 2 ♀, 1 ♂, 1 ♀, 1 ♂, 1 ♀, 1 ♂, 1 ♀, leg. Aliquò, 17.IV.1969.

Patrobis atrorufus (Strom., 1768)

Candia Lomellina (Pavia, Lombardia); 1 ♀ 4459, leg. Cant., 19.IX.1973.

Platynus (Platynus) assimilis (Paykull, 1790)

Candia Lomellina (Lomellina, Pavia, Lombardia); 1 ♂ 4459, leg. Cant., 19.IX.1973; 1 ♀ 831, leg. Cant., 20.VI.1962.

Casale Monferrato (Alessandria, Piemonte); 1 ♀ 203, leg. Cant., 24.IV.1956.

Ceresole Reale (Alpi Graje, Torino, Piemonte); 2 ♂ e 1 ♀ 3627, 3 ♂ 3630, 2 ♂ 3633, leg. Cant., 11.VII.1971.

Gaby (Alpi Pennine, Aosta, Val d'Aosta); 1 ♂ e 2 ♀ 3416, leg. Cant., 21.IX.1970.

Valdieri (Alpi Marittime, Cuneo, Piemonte); 2 ♀ 4378, leg. Cant., 22.IV.1973.

Schilpario (Prealpi Orobie, Bergamo, Lombardia); 2 ♂ e 1 ♀ 4580, 1 ♂ 4583, 1 ♂ 4584, leg. Cant., 22.VII.1974.

Bormio (Valtellina, Sondrio, Lombardia); 1 ♂ e 1 ♀ 2095, 1 ♂ e 1 ♀ 2097, leg. Cant., 9.VII.1965.

Platynus (Platynus) krynickii (Sperk, 1835)

Zeme (Lomellina Pavia, Lombardia); 1 ♂ 3498, leg. Cant., 24.III.1971.

Candia Lomellina (Lomellina, Pavia, Lombardia); 1 ♂ 4462, leg. Cant., 19.IX.1973.

Platynus (Platynidius) peirolerii (Bassi, 1834)

Cima Becco Rosso (Alpi Marittime, Cuneo, Piemonte); 1 ♂ e 1 ♀ 3207, 1 ♂ e 1 ♀ 3211, 2 ♂ e 1 ♀ 3323, 1 ♂ e 2 ♀ 3326, 1 ♂ e 2 ♀ 3329, 1 ♂ e 2 ♀ 3332, 1 ♂ e 1 ♀ 3335, leg. Cant., 20.VII.1970.

Colle di Tenda (Alpi Marittime, Cuneo, Piemonte); 1 ♀ 2779, leg. Cant., 17.VII.1969.

Limone Piemonte (Alpi Marittime, Cuneo, Piemonte); 3 ♂ 2532-2534, 2 ♂ 2536, 1 ♂ e 1 ♀ 2538, 2 ♂ 2540, 2 ♂ 2542, 2 ♂ e 1 ♀ 2544, leg. Cant., 12.VII.1969; 1 ♀ 3662, leg. Cant., 8.VIII.1971.

Platynus (Platynidius) complanatus (Dejean, 1828)

Ceresole Reale (Alpi Graje, Torino, Piemonte); 1 ♀ 3622, leg. Cant., 11.VII.1971.

Fobello (Alpi Pennine, Vercelli, Piemonte); 1 ♂ 680, 1 ♀ 681, leg. Cant., 1.IV.1961.

Platynus (Platynidius) depressus (Dejean, 1832)

Bocchetto Sessera (Alpi Pennine, Biella, Piemonte); 1 ♂ 3358, leg. Cant., 19.IX.1970.

Paranchnus albipes (Fabricius, 1796)

Frabosa Soprana (Alpi Marittime, Cuneo, Piemonte); 2 ♂ e 2 ♀ 761, leg. Cant., 24.VII.1961.

Anchomenus dorsalis (Pontoppidan, 1763)

Ronchi (Cuneo, Piemonte); 1 ♀ 3087, leg. Cant., 28.III.1970.

Vico Canavese (Alpi Graje, Torino, Piemonte); 1 ♂ 283, 1 ♀ 284, leg. Cant., 16.VI.1957.

Cerrina (Monferrato, Alessandria, Piemonte); 2 ♂ 2044, 2 ♀ 2046, leg. Cant., 3.X.1967.

Agonum mülleri ssp. *mülleri* (Herbst, 1784)

Zeme (Lomellina, Pavia, Lombardia); 1 ♂ e 1 ♀ 3440, 2 ♀ 3442, leg. Cant., 16.X.1970; 1 ♂ e 1 ♀ 3451, 2 ♀ 3453, leg. Cant., 22.X.1970; 1 ♀ 3472, leg. Cant., 6.XI.1970.

Agonum marginatum (Linné, 1758)

Piana degli Albanesi (Madonie, Palermo, Sicilia); 2 ♂ e 1 ♀ 4217, leg. Aliquò, 12.V.1971.

Agonum sexpunctatum (Linné, 1758)

Casale Monferrato (Alessandria, Piemonte); 2 ♀ 182, leg. Cant., 30.VII.1955.

Gaggiano (Milano, Lombardia); 2 ♂ e 1 ♀ 998, 1 ♂ e 2 ♀ 1001, 2 ♂ e 1 ♀ 1004, 1 ♂ e 2 ♀ 1007, 2 ♂ e 1 ♀ 1010, leg. Cant., 20.X.1963.

Agonum viduum (Panzer, 1797)

Valdieri (Alpi Marittime, Cuneo); 1 ♂ 4381, leg. Cant., 22.IV.1973.

Agonum afrum (Duftschmid, 1812)

Casale Monferrato (Alessandria, Piemonte); 1 ♂ 1756, leg. Cant., 20.VIII.1966.

Villanova M.to (Alessandria, Piemonte); 3 ♀ 1764, leg. Cant., 7.X.1963.

Camino (Monferrato, Alessandria, Piemonte); 1 ♂ e 1 ♀ 3988, leg. Cant., 31.VII.1972.

Zeme (Lomellina, Pavia, Piemonte); 3 ♂ 3483, 2 ♂ e 1 ♀ 3468, 3 ♀ 3489, leg. Cant., 6.XI.1970; 1 ♂ 3430, 3 ♀ 3437, 2 ♂ e 1 ♀ 3431, 1 ♂ e 2 ♀ 3434, leg. Cant., 16.X.1970; 1 ♂ 3467, 2 ♂ e 2 ♀ 3455, 3 ♂ e 1 ♀ 3463, 2 ♂ e 2 ♀ 3459, leg. Cant., 22.X.1970.

Agonum nigrum Dejean, 1828

Siracusa (Sicilia); 2 ♀ 4220, leg. Aliquò, 21.V.1966.

Europhilus micans (Nicolai, 1822)

Casale Monferrato (Alessandria, Piemonte); 1 ♀ 3791, leg. Cant., 21.IV.1972.

Candia Lomellina (Lomellina, Pavia, Lombardia); 2 ♀ 4460, leg. Cant., 19.IX.1973.

Olisthopus fuscatus Dejean, 1828

Monte Lauro (Siracusa, Sicilia); 1 ♀, leg. Aliquò, 22.V.1969.

Calathus melanocephalus (Linné, 1758)

Monte San Giorgio (Appennino Ligure, Savona, Liguria); 2 ♂ 2022-2023, leg. Cant., 19.IX.1967.

Albenga (Savona, Liguria); 1 ♀ 4609, leg. Cant., 24.IX.1974.

Passo dello Stelvio (Alpi Retiche, Sondrio, Lombardia); 1 ♀ 62, leg. Cant., 15.VIII.1954.

Passo Rolle (Dolomiti, Trento, Trentino Alto Adige); 1 ♀ 1621, leg. Cant., 9.VII.1966.

Calathus erratus (Sahlberg, 1827)

Crissolo (Alpi Cozie, Cuneo, Piemonte); 1 ♂ 2419, leg. Cant., 25.VIII.1968.

Casale Monferrato (Alessandria, Piemonte); 1 ♀ 1778, leg. Cant., 7.X.1976.

Alagna (Alpi Pennine, Vercelli, Piemonte); 1 ♂ 3787, leg. Cant., 29.VI.1971.

Laemostenus (Antisphodrus) navaricus ssp. *navaricus* (Vuillefroy, 1893)

Grotte d'Oxibar (Camou-Cihigue, Pyrénées-Atlantiques, FRANCE); 1 ♀, leg. Jeanne, 1.V.1965.

Laemostenus (Actenipus) oblongus ssp. *oblongus* (Dejean, 1828)

Grotte des Voleurs (Barlanès, Pyrénées-Atlantiques, FRANCE); 2 ♂, 2 ♀, leg. Jeanne, 19.VI.1965.

Laemostenus (Laemostenus) venustus (Dejean, 1828)

Alfiano Natta (Monferrato, Alessandria, Piemonte); 1 ♂ 2060, leg. Cant., 12.XI.1967.

Non comune Sfodrino ad abitudini subcorticali e foleofile (Casale, 1988).

Laemostenus (Laemostenus) janthinus ssp. *coeruleus* (Dejean, 1828)

Monte Scanapà (Prealpi Bergamasche, Bergamo, Lombardia); 1 ♂ 357, 1 ♀ 358, leg. Cant., 19.VII.1959.

Balme (Alpi Graje, Torino, Piemonte); 1 ♂ 1849, 1 ♀ 1850, 1 ♀ 1851, leg. Cant., 7.VII.1967.

Pian della Mussa (Alpi Graje, Torino, Piemonte); 1 ♂ 1903, 1 ♀ 1861, leg. Cant., 8.VII.1967.

Colle delle Finestre (Alpi Cozie, Torino, Piemonte); 1 ♂ 2366, leg. Cant., 11.VIII.1968.

Macugnaga (Alpi Pennine, Novara, Piemonte); 1 ♂ 2079, leg. Cant., 30.VI.1968.

Colle di Tenda (Alpi Marittime, Cuneo, Piemonte); 1 ♂ 2563, 1 ♂ e 1 ♀ 2564, leg. Cant., 8.VIII.1969; 2 ♂ 3349, leg. Cant., 25.VII.1970.

Dolichus halensis (Schaller, 1783)

Mombello (Monferrato, Alessandria, Piemonte); 1 ♂ e 1 ♀ 3113, 1 ♂ 3115, leg. Cant., 28.VI.1970.

- Casale Monferrato (Alessandria, Piemonte); 2 ♂ e 2 ♀ 11, leg. Cant., 1.VII.1954.
Premadio (Sondrio, Lombardia); 1 ♂ 2728, leg. Cant., 19.V.1968.
- Sphodrus leucophthalmus* (Linné, 1758)
Casale Monferrato (Alessandria, Piemonte); 1 ♀ 5, leg. Cant., 25.V.1954; 1 ♀ 270, leg. Cant., 25.IV.1957.
- Sphodropsis ghilianii* ssp. *ghilianii* (Schaum, 1858)
Colle di Tenda (Alpi Marittime, Cuneo, Piemonte); 1 ♀ 2755, leg. Cant., 17.VII.1969.
- Platyderus neapolitanus* ssp. *neapolitanus* Reiche, 1855
Roma (Lazio); 1 ♀ 3878, leg. Cant., 30.III.1972.
- Platysma (Platysma) nigrum* (Schaller, 1783)
Casale Monferrato (Alessandria, Piemonte); 1 ♀ 1775, leg. Cant., 3.X.1966.
Zeme (Lomellina, Pavia, Lombardia); 1 ♀ 3469, leg. Cant., 22.X.1970.
Borgosesia (Vercelli, Piemonte); 1 ♀ 3569, leg. Cant., 29.VI.1971.
Bormio (Sondrio, Lombardia); 1 ♂ 2232, leg. Cant., 17.VII.1968.
Collalbo (Bolzano, Trentino Alto Adige); 1 ♂ 615, 1 ♀ 616, leg. Cant., 7.VIII.1960.
- Platysma (Melanius) gracile* (Dejean, 1828)
Caresana (Vercelli, Piemonte); 1 ♀ 3033, leg. Cant., 27.V.1970.
- Platysma (Melanius) rhaeticum* (Heer, 1837)
Ronchi (Cuneo, Piemonte); 1 ♂ 3079, leg. Cant., 28.III.1970.
Fobello (Alpi Pennine, Vercelli, Piemonte); 2 ♂ 687, leg. Cant., 1.IV.1961.
Camino (Monferrato, Alessandria, Piemonte); 1 ♂ 3984, leg. Cant., 31.VII.1972.
- Platysma (Morphnosoma) melanarium* (Illiger, 1798)
Vico Canavese (Alpi Graje, Torino, Piemonte); 1 ♀ 1366, leg. Cant., 7.VII.1965; 1 ♂ e 1 ♀ 2688, leg. Cant., 10.VII.1965; 1 ♀ 1413, leg. Cant., 13.VII.1965; 1 ♀ 2699, 2 ♀ 3074, 1 ♂ e 1 ♀ 3076, leg. Cant., 21.VII.1965.
Limone Piemonte (Alpi Marittime, Cuneo, Piemonte); 1 ♀ 3226, leg. Cant., 22.VII.1970; 1 ♀ 3709, leg. Cant., 13.IX.1971; 1 ♂ 4025, leg. Cant., 12.VIII.1972.
Vernante (Alpi Marittime, Cuneo, Piemonte); 1 ♂ 2982, leg. Cant., 3.V.1970.
Valtournenche (Alpi Pennine, Aosta, Val d'Aosta); 1 ♂ e 1 ♀ 2879, leg. Cant., VIII.1963.
Cogne (Alpi Graje, Aosta, Val d'Aosta); 1 ♂ 593, 1 ♂ 594, 1 ♀ 595, 1 ♀ 596, leg. Cant., 12.VII.1960.
- Steropus (Feronidius) melas* ssp. *italicus* (Dejean, 1828)
Lago di Viverone (Torino, Piemonte); 1 ♂ e 1 ♀ 3419, leg. Cant., 26.IX.1970.
Madonnina di Crea (Monferrato, Alessandria, Piemonte); 1 ♀ 208, leg. Cant., 25.IV.1956.
Mombello (Monferrato, Alessandria, Piemonte); 1 ♀ 1351, leg. Cant., 2.VI.1965.

- Terruggia (Alessandria, Piemonte); 3 ♂ 1502-1504, 2 ♀ 1505-1506, leg. Cant., 13.X.1965.
- Steropus (Steropidius) madidus* (Fabricius, 1775)
Eaux-Bonnes (FRANCE); 1 ♂, 1 ♀, leg. Ardoin, 16.VI.1950.
- Pterostichus (Cheporus) burmeisteri* ssp. *burmeisteri* Heer, 1841
Collalbo (Alpi Retiche, Bolzano, Trentino Alto Adige); 1 ♂ 606, 4 ♀ 607-610, leg. Cant., 25.VII.1960.
San Martino di Castrozza (Dolomiti, Trento, Trentino Alto Adige); 6 ♂ 1745-1750, 3 ♀ 1751-1753, leg. Cant., 22.VII.1966.
Col de la Forclaz (Valais, SUISSE); 1 ♂ e 1 ♀ 3538, 1 ♂ e 1 ♀ 3540, 2 ♂ 3542, leg. Cant., 30.V.1971.
- Pterostichus (Oreophilus) cantaber* Chaud, 1868
Passo de Pajares (Leòn, ESPAÑA); 1 ♂ 2841, 2 ♀ 2842, leg. Jeanne, 18.VII.1963.
- Pterostichus (Oreophilus) paulinoi* Vuill., 1868
Serra de Sintra (Estremadura, PORTUGAL); 2 ♂ 2824-2825, 2 ♀ 2827, leg. Coiffait, IV.1960.
- Pterostichus (Oreophilus) xatarti* (Dejean, 1828)
Col du Tourmalet (Hautes-Pyrénées, FRANCE); 1 ♂ 1 ♀ 2828, 2 ♀ 2830, leg. Jeanne, 1.VII.1962.
- Pterostichus (Oreophilus) jurinei* Panzer, 1805
S. Martino di Castrozza (Dolomiti, Trento, Trentino Alto Adige); 1 ♀ 1744, leg. Cant., 22.VII.1966.
- Pterostichus (Oreophilus) parnassius* Schaum, 1859
Lago Gabiet (Alpi Pennine, Gressoney la Trinité, Val d'Aosta); 1 ♂ e 1 ♀ 3401, leg. Cant., 21.IX.1970.
- Pterostichus (Oreophilus) cribratus* Dejean, 1828
Gressoney La Trinité (Alpi Pennine, Aosta, Val d'Aosta); 1 ♂ 2048, leg. Cant., 8.X.1967; 1 ♂ e 1 ♀ 3383, 1 ♂ e 1 ♀ 3385, 1 ♂ e 1 ♀ 3387, 1 ♂ e 1 ♀ 3389, 1 ♂ e 1 ♀ 3391, 1 ♂ e 1 ♀ 3393, 1 ♀ 3400, leg. Cant., 21.IX.1970.
- Pterostichus (Oreophilus) bicolor* ssp. *bicolor* Aragona, 1830
Colle di Tenda (Alpi Marittime, Cuneo, Piemonte); 2 ♂ e 1 ♀ 2467, 7 ♂ 2470-2477, leg. Cant., 26.VI.1969; 2 ♀ 2623, leg. Cant., 20.VIII.1969.
- Pterostichus (Oreophilus) morio* ssp. *morio* Duftschmid, 1812
Passo Rolle (Dolomiti, Trento, Trentino Alto Adige); 1 ♂ e 1 ♀ 1724, 1 ♂ e 1 ♀ 1725, leg. Cant., 24.VII.1966.
- Pterostichus (Oreophilus) morio* ssp. *liguricus* J.Daniel, 1903
Colle di Tenda (Alpi Marittime, Cuneo, Piemonte); 1 ♂ 2646, 1 ♀ 2647, 2 ♀ 2648, 3 ♀ 2650, leg. Cant., 20.VIII.1969.
- Pterostichus (Oreophilus) morio* ssp. *baudii* Chaudoir, 1868
Colle delle Finestre (Alpi Cozie, Torino, Piemonte); 1 ♀ 2368, leg. Cant., 11.VIII.1968.

- Pterostichus (Oreophilus) multipunctatus* Dejean, 1828
Passo Bernina (Alpi Retiche, Engadin, SUISSE); 2 ♀ 2173, leg. Cant., 19.VII.1968.
Bormio (Sondrio, Lombardia); 1 ♂ 2105, leg. Cant., 19.VII.1968.
- Pterostichus (Oreophilus) yvani* Dejean, 1828
Colle delle Finestre (Alpi Cozie, Torino, Piemonte); 2 ♀ 2358, 2 ♀ 2360.
- Pterostichus (Oreophilus) spinolae* Dejean, 1828
Gressoney la Trinité (Alpi Pennine, Aosta, Val d'Aosta); 1 ♀ 2054, 2 ♂ 2052, leg. Cant., 8.X.1967; 1 ♂ e 1 ♀ 3407, 2 ♂ 3409, leg. Cant., 21.IX.1970.
Bocchetto Sessera (Prealpi biellesi, Biella, Piemonte); 1 ♂ 2705, 1 ♀ 2706, leg. Cant., 6.X.1969.
- Pterostichus (Oreophilus) externepunctatus* Dejean, 1828
Pian della Mussa (Alpi Graje, Torino, Piemonte); 1 ♂ 1869, leg. Cant., 11.VII.1967; 1 ♂ e 1 ♀ 3051, 2 ♂ 3063, leg. Cant., 11.VII.1967.
Colle delle Finestre (Alpi Cozie, Torino, Piemonte); 1 ♂ 2348, 1 ♀ 2355, 1 ♀ 2351, leg. Cant., 11.VIII.1968.
- Pterostichus (Oreophilus) flavofemoratus* ssp. *flavofemoratus* Dejean, 1828
Traversella (Alpi Graje, Valchiussella, Torino, Piemonte); 1 ♂, leg. Cant., 26.VII.1965.
- Pterostichus (Oreophilus) flavofemoratus* ssp. *pinguis* Dejean, 1828
Fobello (Alpi Pennine, Vercelli, Piemonte); 1 ♂ 675, 1 ♂ 676, 1 ♂ 677, leg. Cant., 1.IV.1961.
Macugnaga (Alpi Pennine, Novara, Piemonte); 1 ♂ 2080, 1 ♀ 2081, leg. Cant., 30.VI.1968.
Bocchetto Sessera (Prealpi Biellesi, Vercelli, Piemonte); 2 ♂ 3092, leg. Cant., 10.IX.1964.
- Pterostichus (Pterostichus) rutilans* Dejean, 1828
Alagna (Alpi Pennine, Vercelli, Piemonte); 1 ♀ 3577, leg. Cant., 29.VI.1971.
Bocchetto Sessera (Prealpi Biellesi, Biella, Piemonte); 1 ♂ 2288, leg. Cant., 25.V.1967; 1 ♂ 2702, 1 ♀ 2703, leg. Cant., 6.X.1969; 1 ♀ 3356, leg. Cant., 19.IX.1970.
Moncerchio (Prealpi Biellesi, Biella, Piemonte); 1 ♂ e 1 ♀ 2869, 2 ♀ 2871, leg. Cant., 6.VIII.1961.
Pian della Mussa (Alpi Graje, Torino, Piemonte); 1 ♂ 1891, 1 ♂ 1893, leg. Cant., 12.VII.1967.
- Pterostichus (Pterostichus) auratus* Heer, 1838
Fenestrelle (Val Chisone, Torino, Piemonte); 1 ♀ 2346, 1 ♀ 2345, 1 ♂ 2340, 1 ♂ 2341, 1 ♂ 2342, 1 ♂ 2343, 1 ♀ 2344, leg. Cant., 11.VIII.1968.
- Pterostichus (Pterostichus) vagepunctatus* Heer., 1838
Crissolo (Alpi Cozie, Cuneo, Piemonte); 1 ♂ 2420, 1 ♂ 2421, 1 ♂ 2422, 1 ♂ 2423, 3 ♂ 2424, 3 ♀ 2433, 3 ♀ 2436, 3 ♀ 2439, 1 ♂ 2442, 3 ♀ 2443, leg. Cant., 25.VIII.1968; 1 ♂ 2388, 1 ♀ 2389, leg. Cant., 27.VIII.1968.

- Pterostichus (Pterostichus) impressicollis* (Fairm. & Lab., 1854)
Limone Piemonte (Alpi Marittime, Cuneo, Piemonte); 1 ♂ 2570, leg. Cant., 12.VIII.1969.
Colle di Tenda (Alpi Marittime, Cuneo, Piemonte); 1 ♀ 3687, leg. Cant., 16.VIII.1971.
Limonetto (Alpi Marittime, Cuneo, Piemonte); 1 ♀ 2751, leg. Cant., 1.VIII.1969.
Lago di Casterino (Alpi Marittime, Cuneo, Piemonte); 1 ♀ 3223, leg. Cant., 21.VII.1970.
Frabosa Soprana (Alpi Marittime, Cuneo, Piemonte); 1 ♂ 755, 1 ♂ 756, 1 ♀ 757, 1 ♂ 758, 1 ♀ 759, leg. Cant., 24.V.1961.
- Pterostichus (Pterostichus) schaschli* Marseul, 1880
Passo Rolle (Dolomiti, Trento, Trentino Alto Adige); 1 ♀ 1706, leg. Cant., 24.VII.1966.
- Pterostichus (Pterostichus) fasciatopunctatus* (Creutzer, 1799)
San Martino di Castrozza (Dolomiti, Trento, Trentino Alto Adige); 1 ♂ 1582, leg. Cant., 5.VII.1966; 1 ♀ 1588, leg. Cant., 4.VII.1966; 1 ♂ 1625, leg. Cant., 9.VII.1966.
Passo Rolle (Dolomiti, Trento, Trentino Alto Adige); 1 ♂ 1611, leg. Cant., 9.VII.1966.
- Pterostichus (Pterostichus) pedemontanus* Ganglbauer, 1892
Bocchetto Sessera (Prealpi Biellesi, Biella, Piemonte); 1m 2873, leg. Cant., 6.VIII.1961; 1 ♂ 2704, leg. Cant., 6.X.1969; 1 ♂ 3111, leg. Cant., 20.VI.1970; 1 ♂ 1335, leg. Cant., 10.IX.1964; 1 ♂ 2300, leg. Cant., 25.V.1967.
Fobello (Alpi Pennine, Valsesia, Vercelli, Piemonte); 1 ♂ 678, 1 ♂ 679, leg. Cant., 1.I.1961.
Campertogno (Alpi Pennine, Valsesia, Vercelli, Piemonte); 1 ♂ 3773, leg. Cant., 29.VI.1971.
Vico Canavese (Alpi Graje, Torino, Piemonte); 1 ♀ 3076 (sullo stesso spillo con 2 exx. di *Platysma melanarium*), leg. Cant., 21.VII.1965. Dato che conferma la citazione di Focarile (1975) della presenza della specie in Canavese.
- Pterostichus (Pterostichus) cristatus* ssp. *cristatus* (Dufour, 1820)
Col de Ports (Ariège, FRANCE); 1 ♂, leg. ?, 21.IV.1954.
- Pterostichus (Pterostichus) cristatus* ssp. *montsenicus* Jeanne, 1985
Santa Fé de Montseny (Barcelona, ESPAÑA); 2 ♂, leg. Jeanne, 21.IV.1962, Paratipi.
- Pterostichus (Pterostichus) cristatus* ssp. *cantabricus* Schauf., 1862
Puerto de Pajares (Oviedo, ESPAÑA); 1 ♂ e 1 ♀, leg. Jeanne, 15.VII.1963.
Lago de la Encina (Oviedo, ESPAÑA); 1 ♀, leg. Jeanne, 24.VIII.1964.
Forêt d'Iraty (Pyrénées-Atlantiques, FRANCE); 1 ♀, leg. Jeanne, 17.VI.1963.
- Pterostichus (Pterostichus) funestes* Csiki, 1930
St. Dalmas de Tende (Alpes-Maritimes, Val Roya, FRANCE); 1 ♂ 2457, leg. Cant., 8.IV.1969.

- Limone Piemonte (Alpi Marittime, Cuneo, Piemonte); 1 ♂ 2566, leg. Cant., 8.VIII.1969; 1 ♂ 2673, leg. Cant., 24.VIII.1969; 1 ♂ e 1 ♀ 3566, leg. Cant., 8.VIII.1971; 1 ♂ 4030, leg. Cant., 14.VIII.1972.
- Lago di Casterino (Alpi Marittime, Cuneo, Piemonte); 1 ♀ 3224, leg. Cant., 21.VII.1970.
- Vernante (Alpi Marittime, Cuneo, Piemonte); 1 ♂ 2979, 1 ♂ e 1 ♀ 2980, leg. Cant., 3.V.1970; 1 ♂ 4785, leg. Cant., 18.VII.1985.
- Palanfré (Alpi Marittime, Cuneo, Piemonte); 1 ♂ 3047, 3 ♀ 3048, leg. Cant., 10.VII.1969.
- Frabosa Soprana (Alpi Marittime, Cuneo, Piemonte); 1 ♂ 767, 1 ♀ 768, 1 ♀ 769, 1 ♀ 770, leg. Cant., 24.VII.1961; 1 ♂ 3249, 1 ♂ e 1 ♀ 3250, 1 ♂ e 1 ♀ 3252, leg. Cant., 17.VII.1970.
- Piana Crixia (Appennino Ligure, Savona, Liguria); 1 ♂ 4513, leg. Cant., 16.VIII.1974.
- Pterostichus (Pterostichus) phaeopus* (De Marseul, 1882)
Monte San Giorgio (Appennino Ligure, Savona, Liguria); 1 ♂ 2016, 2 ♀ 2017, leg. Cant., 19.IX.1967
- Pterostichus (Pterostichus) micans* Heer, 1841
Campo dei Fiori (Prealpi Lombarde, Varese, Lombardia); 1 ♂ 3643, 2 ♀ 3644, leg. Cant., 25.VII.1971.
Esino (Prealpi Lombarde, Como, Lombardia); 1 ♀ 1772, leg. Cant., 11.VII.1964.
- Pterostichus (Pterostichus) honorati* ssp. *honorati* Dejean, 1828
Colle delle Finestre (Usseaux, Torino, Piemonte); 2 ♀ 2364/5, leg. Cant., 11.VIII.1968.
- Pterostichus (Alecto) grajus* Dejean, 1828
Cogne (Alpi Graje, Val d'Aosta); 2 ♂ 599, leg. Cant., 15.VII.1960.
- Pterostichus (Platypterus) truncatus* ssp. *truncatus* Dejean, 1828
Lago Malciaussia (Alpi Graje, Val di Lanzo, Torino, Piemonte); 1 ♂ 457, 1 ♀ 458, leg. Cant., 26.V.1960.
- Pterostichus (Platypterus) truncatus* ssp. *dilatatus* Villa, 1835
Colle di Tenda (Alpi Marittime, Cuneo, Piemonte); 1 ♂ 2882, leg. Cant., 12.VII.1969; 8 ♂ 2757-2764, 8 ♀ 2765-2772, leg. Cant., 17.VII.1969; 1 ♂ 2569, leg. Cant., 8.VIII.1969; 1 ♀ 2666, leg. Cant., 24.VIII.1969; 1 ♂ 3877, leg. Cant., 1.VI.1972.
- Pterostichus (Lianoe) dufouri* (Dejean, 1828)
Pic d'Orhy (Pyrénées-Atlantiques, FRANCE); 2 ♂ 2812, 1 ♂ e 1 ♀ 2813, leg. Jeanne, 21.VI.1963.
- Pterostichus (Lianoe) boisgiraudi* ssp. *boisgiraudi* L.-Dufour, 1843
Col du Tourmalet (Hautes-Pyrénées, FRANCE); 1 ♂, leg. Thebaud, 3.VII.1958.

- Pterostichus (Lianoe) boisciraudi* ssp. *andorranus* Puel, 1924
Route du Port d'Aula (Ariège, FRANCE); 1 ♂ 2810, 1 ♂ 2811, leg. Jeanne, 14.VIII.1963.
- Pterostichus (Lianoe) sudrei* ssp. *sudrei* Sainte-Claire Deville, 1922
Forêt de Col de Port (Ariège, FRANCE); 1 ♂ 2839, 1 ♀ 2848, 2 ♂, leg. Jeanne, 13.VIII.1963.
- Haptoderus (Haptoderus) apenninus* (Dejean, 1831)
Alagna (Alpi Pennine, Valsesia, Vercelli, Piemonte); 1 ♂ 3785, leg. Cant., 29.VI.1971.
Val Sessera (Prealpi Biellesi, Biella, Piemonte); 1 ? 3096, leg. Cant., 10.IX.1964.
- Haptoderus (Haptoderus) abacoides* (Dejean, 1828)
Gavarnie (Hautes-Pyrénées, FRANCE); 1 ♂ e 2 ♀, leg. Aubry, V.1950.
- Haptoderus (Haptoderus) colasi* Jeannel, 1937
Col de Mente (Boutx, Haute-Garonne, FRANCE); 1 ♂ 2822, 1 ♂ 2823, leg. Thebaud, 26.III.1959.
- Haptoderus (Iberoderus) nemoralis* ssp. *celtibericus* Jeanne, 1969
Route de la Laguna Negra (Soria, ESPAÑA); 1 ♂, 1 ♀, leg. Jeanne, 22.V.1968, Paratipi.
- Haptoderus (Iberoderus) aralarensis* ssp. *asturicus* Jeanne, 1969
Puertos de Aliva (ESPAÑA); 2 ♀, leg. Jeanne, 28.VIII.1964, Paratipi.
- Haptoderus (Pyreneorites) parvulus* Chaudoir, 1868
Cirque de Peyrelade (Hautes-Pyrénées, FRANCE); 1 ♀ 2820, 1 ♀ 2821, leg. Cabidoche, 3.VII.1957.
- Haptoderus (Pseudorites) nicaeensis* (Villa, 1835)
Colle di Tenda (Alpi Marittime, Cuneo, Piemonte); 2 ♂ 2561, leg. Cant., 8.VIII.1969.
Limone Piemonte (Alpi Marittime, Cuneo, Piemonte); 1 ♂ 4029, leg. Cant., 13.VIII.1972.
- Troglorites brevili* Jeannel, 1919
Cueva de Alli (Larraun, Navarra, ESPAÑA); 1 ♂ 2818, leg. Jeanne, 13.XI.1965; 1 ♀ 2819, leg. Jeanne, 19.II.1965. Rara specie cavernicola della Penisola Iberica, depigmentata e con occhi ridottissimi (fig. 3).



Fig. 3 - *Troglorites brevili* Jeannel, 1919
(dimensioni reali mm 10).

Argutor vernalis (Panzer, 1796)

Candia Lomellina (Lomellina, Pavia, Lombardia); 1 ♀ 4458, leg. Cant., 19.IX.1973.

Zeme (Lomellina, Pavia, Lombardia); 1 ♂ 3450, leg. Cant., 16.X.1970; 2 ♀ 3481, leg. Cant., 19.IX.1973.

Phonias strenuus (Panzer, 1797)

Zeme (Lomellina, Pavia, Lombardia); 2 ♂ e 2 ♀ 3446, leg. Cant., 22.X.1970; 1 ♂ e 3 ♀ 3473, 1 ♂ e 3 ♀ 3477, leg. Cant., 8.XI.1970.

Phonias diligens (Sturm, 1824)

Schilpario (Prealpi Orobie, Bergamo, Lombardia); 1 ♀ 4563, leg. Cant., 22.VII.1974.

Bothriopterus oblongopunctatus (Fabricius, 1787)

Alagna (Alpi Pennine, Vercelli, Piemonte); 1 ♂ e 1 ♀ 3581, leg. Cant., 29.VI.1971.

Pian della Mussa (Alpi Graje, Torino, Piemonte); 1 ♀ 3067, leg. Cant., 11.VII.1967.

Schilpario (Prealpi Orobie, Bergamo, Lombardia); 1 ♂ 4585, leg. Cant., 22.VII.1974.

Stomis pumicatus (Panzer, 1796)

Potenza Picena (Macerata, Marche); 1 ♂, leg. Paccamiccio, VI.1956.

Stomis roccai ssp. *roccai* Schatzmayr, 1925

Brovello-Carpugnino (Lago Maggiore, Piemonte); 1 ♂ 3178, leg. Cant., 9.VII.1970.

Angoleus nitidus (Dejean, 1828)

Piana degli Albanesi (Madonie, Palermo, Sicilia); 1 ♂ e 2 ♀ 4212, 2 ♀ 4215, leg. Aliquò, 15.V.1971.

Angoleus crenatus (Dejean, 1828)

Monte Maganoce (Palermo, Sicilia); 1 ♀ 4210, leg. Aliquò, 14.III.1971.

Poecilus (Macropecilus) lepidus ssp. *gressorius* (Dejean, 1828)

Balme (Alpi Graje, Torino, Piemonte); 1 ♂ 1853, leg. Cant., 7.VII.1967.

Pian della Mussa (Alpi Graje, Torino, Piemonte); 1 ♂ 1968, leg. Cant., 21.VII.1967.

Macugnaga (Alpi Pennine, Novara, Piemonte); 1 ♂ 2087, leg. Cant., 30.VI.1968.

Valnontey (Alpi Graje, Aosta, Val d'Aosta); 1 ♂ e 1 ♀ 2891, leg. Cant., 10.VII.1962.

Molops striolatus ssp. *striolatus* (Fabricius, 1801)

Trieste (Carso, Friuli); 1 ♂, 1 ♀, leg. Drioli, 1.V.1958.

Molops medius Chaudoir, 1868

Passo del Brallo (Appennino Ligure, Liguria); 1 ♂ 1526, leg. Cant., 21.IV.1966.

Tanythrix senilis Schaum, 1859

Monte Marca (Prealpi Biellesi, Biella, Piemonte); 1 ♂ e 1 ♀ 3099, 1 ♂ e

- 1 ♀ 3101, 1 ♂ e 1 ♀ 3105, 1 ♂ e 1 ♀ 3107, 1 ♂ e 1 ♀ 3103, leg. Cant., 20.VI.1970.
Bocchetto Sessera (Prealpi Biellesi, Biella, Piemonte); 1 ♀ 1342, 1 ♀ 1343, leg. Cant., 10.IX.1964; 1 ♂ 1846, 1 ♀ 1847, 1 ♀ 1848, leg. Cant., 25.V.1967; 1 ♀ 3378, leg. Cant., 19.IX.1970.
- Tanythrix edurus* (Dejean, 1828)
Bratto (Prealpi Bergamasche, Bergamo, Lombardia); 1 ♀ 359, 1 ♂ 385, leg. Cant., 19.VII.1959.
Castione della Presolana (Prealpi Bergamasche, Bergamo, Lombardia); 1 ♂ 4636, leg. Cant., 19.VII.1959.
- Pseudoperkus patruelis* ssp. *navaricus* (Dejean, 1828)
Col de Mollo (Port Vendres, Pyrénées-orientales, FRANCE); 2 ♂, 2 ♀, leg. Jeanne, 27.IX.1964.
- Abax (Abax) pyrenaicus* Dejean, 1828
Santa Fé de Montseny (Barcelona, ESPAÑA); 3 ♂, leg. Jeanne, 21.IV.1962.
- Abax (Abax) continuus* Baudi, 1876
Vico Canavese (Alpi Graje, Torino, Piemonte); 1 ♂ 326, leg. Cant., 11.VIII.1957; 3 ♂ 1363-1365, leg. Cant., 7.VII.1965; 3 ♀ 1408-1410, 2 ♂ 1411-1412, leg. Cant., 13.VII.1965; 2 ♂ 3072, leg. Cant., 21.VII.1965.
Camino (Monferrato, Alessandria, Piemonte); 1 ♂ 3987, leg. Cant., 31.VII.1972.
Cerrina (Monferrato, Alessandria, Piemonte); 1 ♀ 1774, leg. Cant., 30.IX.1966.
Bocchetto Sessera, Biella, Piemonte); 1 ♂ e 1 ♀ 3377, leg. Cant., 19.IX.1970.
Frabosa Soprana (Alpi Marittime, Cuneo, Piemonte); 1 ♂ 765, 1 ♀ 766, leg. Cant., 24.VII.1961; 1 ♂ 3197, leg. Cant., 17.VIII.1970.
Lierna (Como, Lombardia); 1 ♀ 1237, leg. Cant., 11.VII.1964.
Castione della Presolana (Prealpi Orobie, Bergamo, Lombardia); 1 ♀ 4573, leg. Cant., 21.VII.1974.
- Abax (Abax) ater* ssp. *inferior* Seidlitz, 1891
Arabba (Dolomiti, Belluno, Veneto); 5 ♂ 1681-1685, leg. Cant., 20.VII.1966.
Collalbo (Alpi Retiche, Bolzano, Trentino Alto Adige); 2 ♂ 622-623, 1 ♀ 630, leg. Cant., 25.VII.1960.
- Abax (Abax) ater* ssp. *lombardus* Fiori, 1896
Monte Scanapà (Prealpi Orobie, Bergamo, Lombardia); 1 ♂ 2727, leg. Cant., 19.VII.1959.
Colere (Prealpi Orobie, Bergamo, Lombardia); 1 ♂ 4589, leg. Cant., 21.VII.1974.
S. Maria Maddalena (Valdisotto, Sondrio, Lombardia); 1 ♂ 2228, leg. Cant., 23.VII.1968.
Uzza (Valfurva, Sondrio, Lombardia); 1 ♀ 2124, leg. Cant., 11.VII.1968.
- Abax (Abax) exaratus* (Dejean, 1828)
Bocchetto Sessera (Prealpi Biellesi, Biella, Piemonte); 1 ♂ 1338, 1 ♂ 1339,

- 1 ♀ 1340, 1 ♂ 1341, leg. Cant., 10.IX.1964; 3 ♂ 2294-2296, 2 ♂ 2298, 2 ♀ 2302-2303, leg. Cant., 25.V.1967; 1 ♂ e 1 ♀ 3368, 1 ♂ e 1 ♀ 3370, 1 ♂ e 1 ♀ 3372, 1 ♂ e 2 ♀ 3374, leg. Cant., 19.IX.1970.
Monte Marca (Prealpi Biellesi, Biella, Piemonte); 2 ♂ 3108, 1 ♂ 3110, leg. Cant., 20.VI.1970.
Macugnaga (Alpi Pennine, Novara, Piemonte); 1 ♀ 2082, leg. Cant., 30.VI.1968.
- Abax (Abax) baenningeri* Schauberger, 1927
Castione della Presolana (Prealpi Orobie, Bergamo, Lombardia); 1 ♂ 4572, leg. Cant., 21.VII.1974.
Schilpario (Prealpi Orobie, Bergamo, Lombardia); 1 ♂ 4587, leg. Cant., 22.VII.1974.
- Abax (Abax) parallelepipedus* (Dejean, 1828)
San Martino di Castrozza (Dolomiti, Trento, Trentino Alto Adige); 1 ♂ 1626, leg. Cant., 11.VII.1966; 1 ♂ 1679, leg. Cant., 19.VII.1966; 2 ♂ 1740-1741, 1 ♂ 1776, 1 ♀ 1777, leg. Cant., 22.VII.1966.
Arabba (Dolomiti, Belluno, Veneto); 1 ♂ 1686, leg. Cant., 20.VII.1966.
- Amara (Amara) communis* (Panzer, 1797)
Limone Piemonte (Alpi Marittime, Cuneo, Piemonte); 1 ♂ 4393, leg. Cant., 1.VI.1972; 2 ♂ e 1 ♀ 3845, 2 ♂ e 1 ♀ 3848, leg. Cant., 1.VI.1972.
Brosso (Canavese, Torino, Piemonte); 1 ♂ 4244, leg. Cant., 24.III.1973.
- Amara (Amara) similata* (Gyllenhal, 1810)
Candia Lomellina (Lomellina, Pavia, Piemonte); 1 ♂ e 1 ♀ 1802, 2 ♀ 1804, leg. Cant., 12.X.1966.
Limone Piemonte (Alpi Marittime, Cuneo, Piemonte); 1 ♀ 3851, leg. Cant., 1.VI.1972.
- Amara (Amara) aenea* (Degeer, 1774)
Frabosa Soprana (Alpi Marittime, Cuneo, Piemonte); 1 ♂ 3254, leg. Cant., 17.VII.1970.
Brosso (Canavese, Torino, Piemonte); 1 ♂ 4245, leg. Cant., 24.III.1973.
- Amara (Amara) familiaris* (Duftschmid, 1812)
Casale Monferrato (Alessandria, Piemonte); 1 ♂ 3652, leg. Cant., 24.VII.1971.
Frassinello (Monferrato, Alessandria, Piemonte); 2 ♂ 2897, 2 ♂ 2899, leg. Cant., 12.IV.1970.
- Amara (Amara) nitida* Sturm, 1825
Traversella (Canavese, Torino, Piemonte); 1 ♂ 1840, leg. Cant., 1.V.1967.
- Amara (Amara) curta* Dejean, 1828
Ala di Stura (Alpi Graje, Torino, Piemonte); 1 ♂ 1945, 1 ♂ 1946, leg. Cant., 16.VII.1967.
- Amara (Amara) eurynota* (Panzer, 1797)
Gressoney-la-Trinité (Alpi Pennine, Aosta, Val d'Aosta); 1 ♀ 3413, leg. Cant., 21.IX.1970.

- Amara (Celia) bifrons* (Gyllenhal, 1810)
Candia Lomellina (Lomellina, Pavia, Lombardia); 1 ♀ 4464, leg. Cant., 19.IX.1973.
- Amara (Celia) quenseli* (Schönherr, 1806)
Ponte dell'Alpe (Valtellina, Sondrio, Lombardia); 1 ♂ 2245, leg. Cant., 22.VII.1968.
- Amara (Celia) pallens* Sturm, 1825
Lago di Cancano (Valtellina, Sondrio, Lombardia); 1 ♀ 2146, leg. Cant., 13.VII.1968.
Ponte dell'Alpe (Valtellina, Sondrio, Lombardia); 2 ♂ 2246, leg. Cant., 22.VII.1968.
- Amara (Celia) erratica* (Duftschmid, 1812)
Crissolo (Alpi Cozie, Cuneo, Piemonte); 1 ♀ 2402, leg. Cant., 25.VIII.1968.
Passo Bernina (Alpi Retiche, Engadin, SUISSE); 3 ♂ 2192, 2 ♀ 2195, leg. Cant., 19.VII.1968.
- Amara (Percosia) equestris* (Duftschmid, 1812)
Limone Piemonte (Alpi Marittime, Cuneo, Piemonte); 1 ♂ 3316, leg. Cant., 15.VIII.1970.
- Amara (Leirides) alpestris* Villa & Villa, 1833
Passo Rolle (Dolomiti, Trento, Trentino Alto Adige); 1 ♂ 1662, 1 ♂ 1663, 1 ♂ 1664, 1 ♀ 1669, leg. Cant., 13.VII.1966; 1 ♀ 1622, leg. Cant., 9.VII.1966; 1 ♀ 1713, 1 ♂ 1714, 1 ♀ 1715, 1 ♂ 1716, 1 ♂ 1717, 1 ♂ 1718, 1 ♂ 1719, 1 ♀ 1720, leg. Cant., 24.VII.1966.
Schilpario (Prealpi Bergamasche, Bergamo, Lombardia); 1 ♀ 4560, leg. Cant., 22.VII.1974.
- Amara (Bradytus) consularis* (Duftschmid, 1812)
Balme (Alpi Graje, Torino, Piemonte); 1 ♀ 1914, leg. Cant., 13.VII.1967.
- Amara (Bradytus) apricaria* (Paykull, 1790)
Limone Piemonte (Alpi Marittime, Cuneo, Piemonte); 2 ♂ 3314, leg. Cant., 15.VIII.1970.
- Amara (Curtonotus) aulica* (Panzer, 1797)
Colle di Tenda (Alpi Marittime, Cuneo, Piemonte); 1 ♀ 3195, leg. Cant., 16.VII.1970.
Limone Piemonte (Alpi Marittime, Cuneo, Piemonte); 1 ♀ 4026, leg. Cant., 12.VIII.1972.
Palanfré (Alpi Marittime, Cuneo, Piemonte); 1 ♂ 3046, leg. Cant., 10.VII.1969.
- Zabrus tenebrioides* (Goeze, 1777)
Rosignano Monferrato (Monferrato, Alessandria, Piemonte); 1 ♂ 2683, leg. Cant., 17.IX.1968.
- Pelor (Iberozabrus) obesus* Serville, 1821
Pic de Mahourat (Pyrénées-Atlantiques, FRANCE); 3 ♂ , leg. Jeanne, 29.VI.1968.

Scybalicus oblongiusculus (Dejean, 1829)

Monte Maganoce (Palermo, Sicilia); 1 ♂ 4229, 2 ♀ 4230, leg. Cant., 27.II.1972.

Anisodactylus (Anisodactylus) binotatus (Fabricius, 1787)

Casale Monferrato (Alessandria, Piemonte); 2 ♂ 2032, 1 ♀ 2034, leg. Cant., 30.IX.1967; 1 ♂ 3790, leg. Cant., 21.IV.1972.

Bocchetto Sessera (Prealpi Biellesi, Biella, Piemonte); 1 ♂ 2292, leg. Cant., 25.V.1967.

Candia Lomellina (Lomellina, Pavia, Lombardia); 2 ♂ 1795, 1 ♂ e 1 ♀ 1797, leg. Cant., 12.X.1966.

Terranova (Alessandria, Piemonte); 1 ♂ 2731, leg. Cant., 9.XI.1968.

Forno Alpi Graje (Alpi Graje, Torino, Piemonte); 2 ♂ 1954, leg. Cant., 19.VII.1967.

Valdieri (Alpi Marittime, Cuneo, Piemonte); 2 ♀ 4375, leg. Cant., 22.IV.1973.

Vernante (Alpi Marittime, Cuneo, Piemonte); 1 ♂ 2978, leg. Cant., 3.V.1970.

Ronchi (Cuneo, Piemonte); 1 ♂ 3081, leg. Cant., 28.III.1970.

Sondalo (Valtellina, Sondrio, Lombardia); 1 ♂ 2062, 1 ♂ 2063, 1 ♀ 2064, 1 ♀ 2065, 1 ♀ 2066, leg. Cant., 20.V.1968.

Anisodactylus (Anisodactylus) signatus (Panzer, 1797)

Candia Lomellina (Lomellina, Pavia, Lombardia); 1 ♀ 1801, leg. Cant., 12.X.1966; 1 ♂ e 1 ♀ 3711, 1 ♂ e 1 ♀ 3713, 1 ♂ e 1 ♀ 3715, leg. Cant., 11.IX.1971; 1 ♂ 4454, 1 ♂ 4466, leg. Cant., 19.IX.1973.

Gynandromorphus etruscus (Quensel, 1806)

Casale Monferrato (Alessandria, Piemonte); 1 ♂ 1552, 1 ♂ 1553, leg. Cant., 15.V.1966; 1 ♂ 4503, leg. Cant., 31.VII.1959.

Diachromus germanus (Linné, 1758)

Casale Monferrato (Alessandria, Piemonte); 1 ♀ 2319, leg. Cant., 9.VIII.1968.

Ronchi (Cuneo, Piemonte); 1 ♂ e 1 ♀ 3083, 1 ♂ e 1 ♀ 3085, leg. Cant., 28.III.1970.

Carterus (Sabienus) calydonius (Rossi, 1790)

Camino (Monferrato, Alessandria, Piemonte); 1 ♀ 104, leg. Cant., 29.VI.1953.

Interessante reperto di un elemento a distribuzione mediterranea sporadico nel Nord Italia come relitto termofilo. Va ad aggiungersi a un folto contingente di specie termofile già descritte per le colline del Basso Monferrato (Allegro, 1997).

Amantea (Cosenza, Calabria); 1 ♂ 4660, leg. Veltri, VIII.1976.

Acinopus picipes (Olivier, 1795)

Albenga (Savona, Liguria); 1 ♂ e 1 ♀ 4607, leg. Cant., 24.IX.1974.

Acinopus megacephalus (Rossi, 1794)

Siracusa (Sicilia); 2 ♀ 4194, leg. Aliquò, 22.IV.1968.

Acinopus ambiguus (Dejean, 1829)

Pachino (Siracusa, Sicilia); 1 ♂ e 1 ♀ 4192, leg. Aliquò, 18.IV.1969.

Trichotichnus laevicollis (Duftschmid, 1812)

- Vernante (Alpi Marittime, Cuneo, Piemonte); 1 ♂ 4262, leg. Cant., 22.IV.1973.
Forno Alpi Graje (Alpi Graje, Torino, Piemonte); 1 ♂ 1953, 1 ♀ 1956, leg. Cant., 19.VII.1967.
Schilpario (Prealpi Orobie, Bergamo, Lombardia); 1 ♀ 4564, leg. Cant., 22.VII.1974.
Bormio (Valtellina, Sondrio, Lombardia); 1 ♂ 2285, leg. Cant., 27.VII.1968.

Trichotichnus rimanus Schauburger, 1936

- Alagna (Alpi Pennine, Vercelli, Piemonte); 1 ♂ 3786, leg. Cant., 29.VI.1971.

Parophonus mendax (Rossi, 1790)

- Frassinello (Monferrato, Alessandria, Piemonte); 1 ♀ 1246, leg. Cant., 6.X.1963.

Parophonus maculicornis (Duftschmid, 1812)

- Ottiglio (Monferrato, Alessandria, Piemonte); 1 ♀ 4670, leg. Cant., 6.IX.1976.

Parophonus hirsutululus (Dejean, 1829)

- Candia Lomellina (Lomellina, Pavia, Lombardia); 1 ♂ 4465, leg. Cant., 19.IX.1973.

Pseudophonus (Pseudophonus) rufipes (Degeer, 1774)

- Vico Canavese (Alpi Graje, Torino, Piemonte); 1 ♂ e 1 ♀ 327, leg. Cant., 11.VIII.1957.
Zeme Lomellina (Pavia, Lombardia); 1 m e 1 ♀ 3470, leg. Cant., 22.X.1970.
Mombello Monferrato (Monferrato, Alessandria, Piemonte); 1 ♀ 3129, leg. Cant., 28.VI.1970.
Campertogno (Alpi Pennine, Vercelli, Piemonte); 1 ♂ 3778, leg. Cant., 29.VI.1971.

Pseudophonus (Pseudophonus) griseus (Panzer, 1797)

- Casale Monferrato (Alessandria, Piemonte); 1 ♂ 4413, leg. Cant., 7.VI.1973;
3 ♂ 2035, 3 ♀ 2038, leg. Cant., 30.IX.1967.
S. Maria Maddalena (Valdisotto, Sondrio, Lombardia); 1 ♀ 2227, leg. Cant., 23.VII.1965.

Pseudophonus (Pardileus) calceatus (Duftschmid, 1812)

- Mombello Monferrato (Monferrato, Alessandria, Piemonte); 1 ♀ 2003, leg. Cant., 27.VIII.1967.
Rosignano Monferrato (Monferrato, Alessandria, Piemonte); 1 ♂ 3654, 2.VIII.1971.

Ophonus (Ophonus) azureus (Fabricius, 1775)

- Mombello Monferrato (Monferrato, Alessandria, Piemonte); 1 ♂ 1347, 2 ♀ 1349, leg. Cant., 2.VI.1965.
Casalino di Mombello (Monferrato, Alessandria, Piemonte); 1 ♂ 1518, 1 ♀ 1519, leg. Cant., 11.IV.1966.
Frassinello (Monferrato, Alessandria, Piemonte); 1 ♂ 2901, leg. Cant., 12.IV.1970.

- Palanfré (Alpi Marittime, Cuneo, Piemonte); 1 ♂ e 1 ♀ 3043, leg. Cant., 10.VII.1969.
- Ophonus (Metoponus) puncticollis* (Paykull, 1798)
Macugnaga (Alpi Pennine, Novara, Piemonte); 1 ♂ 2312, leg. Cant., 30.VI.1968.
Crissolo (Alpi Cozie, Cuneo, Piemonte); 1 ♂ 2413, leg. Cant., 25.VIII.1968.
Palanfrè (Alpi Marittime, Cuneo, Piemonte); 1 ♂ 3045, leg. Cant., 10.VII.1969.
Vernante (Alpi Marittime, Cuneo, Piemonte); 1 ♀ 4372, leg. Cant., 22.IV.1973.
Limone Piemonte (Alpi Marittime, Cuneo, Piemonte); 1 ♀ 4027, leg. Cant., 12.VIII.1972.
- Ophonus (Metoponus) cordatus* (Duftschmid, 1812)
Col de Brouis (Alpes Maritimes, FRANCE); 1 ♂ 4422, leg. Cant., 15.VIII.1973.
- Harpalus (Harpalus) affinis* (Schrank, 1781)
Casale Monferrato (Alessandria, Piemonte); 1 ♀ 2339, leg. Cant., 9.VIII.1967;
2 ♂ 2024, 2 ♂ 2026, 2 ♀ 2028, leg. Cant., 30.IX.1967.
Ala di Stura (Alpi Graje, Torino, Piemonte); 1 ♀ 1947, leg. Cant., 16.VII.1967.
Brosso (Canavese, Torino, Piemonte); 1 ♂ 4392, leg. Cant., 24.III.1973.
Palanfré (Alpi Marittime, Cuneo, Piemonte); 1 ♂ 3042, leg. Cant., 10.VII.1969.
Bocchetto Sessera (Prealpi Biellesi, Biella, Piemonte); 1 ♀ 2293, leg. Cant., 25.V.1967.
Colle delle Finestre (Alpi Cozie, Torino, Piemonte); 2 ♂ 2964, leg. Cant., 11.VIII.1968.
- Harpalus (Harpalus) distinguendus* (Duftschmid, 1812)
Casale Monferrato (Alessandria, Piemonte); 1 ♂ 1779, 1 ♂ 1780, 1 ♀ 1781, leg. Cant., 7.X.1966; 2 ♀ 2030, leg. Cant., 30.IX.1967.
Frassinello (Monferrato, Alessandria, Piemonte); 1 ♂ 2911, 2 ♀ 2909, leg. Cant., 12.IV.1970.
Bocchetto Sessera (Prealpi Biellesi, Biella, Piemonte); 1 ♂ 2291, leg. Cant., 25.V.1967.
Bormio (Valtellina, Sondrio, Lombardia); 1 ♂ 2112, leg. Cant., 9.VII.1968.
Celle Ligure (Appennino Ligure, Savona, Liguria); 1 ♂ 1771, leg. Cant., 12.IX.1964.
- Harpalus (Harpalus) atratus* Latreille, 1804
Campertogno (Alpi Pennine, Vercelli, Piemonte); 1 ♀ 3779, leg. Cant., 29.VI.1971.
Vernante (Alpi Marittime, Cuneo, Piemonte); 1 ♀ 2977, leg. Cant., 3.V.1970.
Piana Crixia (Appennino Ligure, Savona, Liguria); 1 ♂ 4512, leg. Cant., 16.VII.1974.

Traversella (Canavese, Alpi Graje, Torino, Piemonte); 1 ♂ e 1 ♀ 1831, 1 ♂ e 1 ♀ 1833, 1 ♂ e 1 ♀ 1835, 1 ♂ e 1 ♀ 1837, leg. Cant., 1.V.1967.

Mombello Monferrato (Monferrato, Alessandria, Piemonte); 1 ♂ 3128, leg. Cant., 28.VI.1970.

Harpalus (Harpalus) dimidiatus (Rossi, 1790)

Casale Monferrato (Alessandria, Piemonte); 1 ♀ 137, leg. Cant., 19.V.1955.

Frassinello (Monferrato, Alessandria, Piemonte); 1 ♂ 2904, 1 ♂ e 1 ♀ 2905, 1 ♀ 2907, leg. Cant., 12.IV.1970.

Vernante (Alpi Marittime, Cuneo, Piemonte); 1 ♂ 4267, leg. Cant., 22.IV.1973.

Harpalus (Harpalus) luteicornis (Duftschmid, 1812)

Zeme (Lomellina, Pavia, Lombardia); 1 ♀ 3445, leg. Cant., 22.X.1970.

Harpalus (Harpalus) honestus (Duftschmid, 1812)

Macugnaga (Alpi Pennine, Novara, Piemonte); 1 ♂ 2307, 1 ♂ 2308, 3 ♀ 2309, leg. Cant., 30.VI.1968.

Lago di Casterino (Alpi Marittime, Cuneo, Piemonte); 1 ♂ e 1 ♀ 3221, leg. Cant., 21.VII.1970.

Santa Maria Maddalena (Valtellina, Sondrio, Lombardia); 1 ♂ 2225, 1 ♂ 2226, leg. Cant., 23.VII.1968.

Arabba (Dolomiti, Belluno, Veneto); 1 ♂ 1687, leg. Cant., 20.VII.1966.

Harpalus (Harpalus) tardus (Panzer, 1797)

Candia Lomellina (Lomellina, Pavia, Lombardia); 1 ♂ 2995, leg. Cant., 11.V.1970; 1 ♀ 4486, leg. Cant., 18.IV.1974.

Vernante (Alpi Marittime, Cuneo, Piemonte); 1 ♂ 2976, leg. Cant., 3.V.1970.

Mombello Monferrato (Monferrato, Alessandria, Piemonte); 1 ♂ 3127, leg. Cant., 28.VI.1970.

Harpalus (Harpalus) rubripes (Duftschmid, 1812)

Casale Monferrato (Alessandria, Piemonte); 1 ♂ 4169, leg. Cant., 17.IX.1972.

Crissolo (Alpi Cozie, Cuneo, Piemonte); 1 ♂ 2973, leg. Cant., 25.VIII.1968.

Colle delle Finestre (Alpi Cozie, Torino, Piemonte); 1 ♂ 2962, leg. Cant., 11.VIII.1968.

Vernante (Alpi Marittime, Cuneo, Piemonte); 2 ♀ 4373, leg. Cant., 22.IV.1973.

Castione della Presolana (Prealpi Orobie, Bergamo, Lombardia); 1 ♀ 4575, leg. Cant., 21.VII.1974.

Campertogno (Alpi Pennine, Vercelli, Piemonte); 1 ♂ 3780, leg. Cant., 29.VI.1971.

Candia Lomellina (Lomellina, Pavia, Lombardia); 1 ♀, leg. Cant., 11.V.1970.

Pian della Mussa (Alpi Cozie, Torino, Piemonte); 1 ♂ 1863, leg. Cant., 8.VII.1967.

Santa Caterina Valfurva (Valtellina, Sondrio, Lombardia); 1 ♂ 2281, leg. Cant., 29.VII.1968.

- Oga di Valdisotto (Valtellina, Sondrio, Lombardia); 1 ♂ 2113, leg. Cant., 11.VII.1968.
- Harpalus (Harpalus) rufipalpis* Sturm, 1818
Traversella (Alpi Graje, Torino, Piemonte); 1 ♂ 1839, leg. Cant., 1.V.1967.
- Harpalus (Harpalus) quadripunctatus* Dejean, 1829
Alagna (Alpi Pennine, Vercelli, Piemonte); 1 ♂ 3600, leg. Cant., 29.VI.1971.
S. Maria Maddalena (Valdisotto, Sondrio, Lombardia); 1 ♂ 2229, 1 ♀ 2230, leg. Cant., 23.VII.1968.
- Harpalus (Harpalus) oblitus* Dejean, 1829
Frassinello (Monferrato, Alessandria, Piemonte); 1 ♂ 2908, leg. Cant., 12.IV.1970.
Casale Monferrato (Alessandria, Piemonte); 1 ♂ 3650, 1 ♀ 3651, leg. Cant., 24.VII.1971.
- Harpalus (Harpalus) pumilus* (Sturm, 1818)
Casale Monferrato (Alessandria, Piemonte); 2 ♂ 4468, leg. Cant., 19.II.1974.
- Stenolophus teutonius* (Schrank, 1781)
Casale Monferrato (Alessandria, Piemonte); 1 ♂ 2041, leg. Cant., 30.IX.1967.
- Anthracus consputus* (Duftschmid, 1812)
Padule di Fucecchio (Lucca, Toscana); 1 ♂, 1 ♀, leg. Magini, 7.II.1972.
- Acupalpus luteatus* (Duftschmid, 1812)
Padule di Fucecchio (Lucca, Toscana); 1 ♂, leg. Magrini, 7.XI.1971; 1 ♀, leg. Magrini, 7.II.1972.
- Acupalpus elegans* (Dejean, 1829)
Arenella (Siracusa, Sicilia); 1 ♂, leg. Aliquò, 2.VI.1969.
- Acupalpus maculatus* Schaum, 1860
Gela (Caltanissetta, Sicilia); 1 ♀, leg. Aliquò, 22.IV.1969.
- Amblystomus mauritanicus* ssp. *ruficornis* Schaufuss, 1882
Segesta (Trapani, Sicilia); 1 ♀, leg. Aliquò, 26.XII.1969.
- Licinus hoffmannseggi* (Panzer, 1797)
Colle di Tenda (Alpi Marittime, Cuneo, Italia); 1 ♂ 3289, leg. Cant., 17.VII.1970.
- Licinus cassideus* (Fabricius, 1792)
Ottiglio (Monferrato, Alessandria, Piemonte); 1 ♂, leg. Cant., 15.IX.1993.
Rosignano M.to (Monferrato, Alessandria, Piemonte); 1 ♀ 4444, leg. Bonzano, 7.IX.1973.
Frassinello (Monferrato, Alessandria, Piemonte); 1 ♂ 1520, leg. Cant., 17.IV.1976.
- Licinus punctatulus* (Fabricius, 1792)
Palermo (Sicilia); 1 ♂ 4198, 1m e 1 ♀ 4199, leg. Aliquò, 18.I.1970.
- Badister bullatus* (Schrank, 1798)
Alagna (Alpi Pennine, Vercelli, Piemonte); 1 ♂ 3783, leg. Cant., 29.VI.1971.

Baudia cfr. *peltata* (Panzer, 1797)

Padule di Fucecchio (Lucca, Toscana); 1 ♀, leg. Magrini, 7.II.1972.

Panagaeus crux-major (Linné, 1758)

Villanova Monferrato (Alessandria, Piemonte); 1 ♂ e 1 ♀ 1769, leg. Cant., 7.X.1963.

Novara (Piemonte); 1 ♀ 210, leg. Cant., 30.IV.1956.

Chlaeniellus tristis (Schaller, 1783)

Marina di Melilli (Siracusa, Sicilia); 1 ♂ 4201, 1 ♀ 4202, leg. Aliquò, 17.V.1968.

Chlaeniellus vestitus (Paykull, 1790)

Frassinello (Monferrato, Alessandria, Piemonte); 1 ♀ 2322, leg. Cant., 9.VII.1968; 1 ♀ 2902, leg. Cant., 12.IV.1970.

Chlaeniellus nitidulus (Schrank, 1781)

Candia Lomellina (Lomellina, Pavia, Piemonte), 1 ♀ 1786, leg. Cant., 12.X.1966; 1 ♀ 4463, leg. Cant., 19.IX.1973; 1 ♂ 4628, leg. Cant., 25.III.1974.

Casale Monferrato (Alessandria, Piemonte); 1 ♀ 142, leg. Cant., 20.IV.1953; 1 ♀ 1510, leg. Cant., 6.IV.1966.

Chlaenius (*Chlaenites*) *spoliatus* (Rossi, 1790)

Candia Lomellina (Lomellina, Pavia, Lombardia); 1 ♂ e 1 ♀ 3688/89, 1 ♂ e 1 ♀ 3690/91, 1 ♀ 3692, leg. Cant., 25.VIII.1971; 1 ♂ e 2 ♀ 3695/97, leg. Cant., 27.VIII.1971.

Casale Monferrato (Alessandria, Piemonte); 1 ♂ 2318, 1 ♀ 2321, leg. Cant., 9.VIII.1968; 1 ♂ 140, leg. Cant., 30.V.1955; 1 ♂ 1315, 2 ♀ 1316-1317, leg. Cant., 25.IX.1964; 1 ♂ e 1 ♀ 3788, leg. Cant., 21.IV.1972.

Frassinello (Monferrato, Alessandria, Piemonte); 1 ♂ 1759, leg. Cant., 11.IX.1966.

Chlaenius (*Chlaenius*) *velutinus* ssp. *velutinus* (Duftschmid, 1812)

Casale Monferrato (Alessandria, Piemonte); 1 ♂ 141, leg. Cant., 8.VI.1955; 1 ♂ 4077, leg. Cant., 20.VIII.1972.

Chlaenius (*Trichochlaenius*) *chrysocephalus* (Rossi, 1790)

Monte Maganoce (Palermo, Sicilia); 1 ♂ 4203, 2 ♀ 4204, 2 ♀ 4206, leg. Aliquò, 16.I.1972.

Dinodes decipiens (Dufour, 1820)

Mombello (Monferrato, Alessandria, Piemonte); 1 ♂ 3504, leg. Cant., 18.IV.1971.

Lebia cyanocephala (Linné, 1758)

Terranova (Alessandria, Piemonte); 1 ♂ 292, leg. Cant., 29.VI.1957.

Ala di Stura (Alpi Cozie, Torino, Piemonte); 1 ♀ 1962, leg. Cant., 19.VII.1967.

Crissolo (Alpi Cozie, Cuneo, Piemonte); 1 ♂ 2404, leg. Cant., 25.VIII.1968.

Lierna (Prealpi Lombarde, Como, Lombardia); 1 ♀ 1214, leg. Cant., 10.VII.1964.

- Cymindis (Menas) variolosa* (Fabricius, 1794)
Bratto (Prealpi Orobie, Bergamo, Lombardia); 1 ♂ 373, leg. Cant., 19.VII.1959.
Piano della Battaglia (Madonie, Palermo, Sicilia); 1 ♂ e 1 ♀ 4322, leg. Aliquò, 25.VI.1972.
- Cymindis (Cymindis) axillaris* (Fabricius, 1794)
Vico Canavese (Alpi Graje, Torino, Piemonte); 1 ♀ 328, leg. Cant., 11.VIII.1957.
- Cymindis (Cymindis) cingulata* Dejean, 1825
Bocchetto Sessera (Prealpi Biellesi, Biella, Piemonte); 1 ♀ 3357, leg. Cant., 19.IX.1970.
- Cymindis (Cymindis) scapularis* (Schaum, 1857)
Cogne (Alpi Graje, Aosta, Val d'Aosta); 1 ♂ e 1 ♀ 591, leg. Cant., 12.VII.1960.
Crissolo (Alpi Cozie, Cuneo, Piemonte); 2 ♀ 2405, leg. Cant., 25.VIII.1968.
- Cymindis (Cymindis) humeralis* (Fourcroy, 1785)
Limone Piemonte (Alpi Marittime, Cuneo, Piemonte); 1 ♀ 4028, leg. Cant., 12.VIII.1972.
Palanfré (Alpi Marittime, Cuneo, Piemonte); 1 ♀ 3213, leg. Cant., 20.VII.1970.
Bormio (Valtellina, Sondrio, Lombardia); 1 ♀ 2119, leg. Cant., 9.VII.1968.
Piano del Braulio (Valtellina, Sondrio, Lombardia); 1 ♂ 2251, leg. Cant., 25.VII.1968.
Passo dello Stelvio (Valtellina, Sondrio, Lombardia); 1 ♀ e 1 ♂ 61, leg. Cant., 15.VIII.1954.
- Cymindis (Cymindis) vaporariorum* (Linné, 1758)
Passo di Foscagno (Valtellina, Sondrio, Lombardia); 1 ♂ e 1 ♀ 2128, 12.VII.1968.
Val Maranza (Valtellina, Sondrio, Lombardia); 1 ♀ 2199, leg. Cant., 19.VII.1968.
Valle Gavia (Valtellina, Sondrio, Lombardia); 1 ♀ 2252, leg. Cant., 22.VII.1968.
Cogne (Alpi Graje, Aosta, Val d'Aosta); 2 ♂ e 3 ♀ 549, 3 ♂ e 2 ♀ 554, leg. Cant., 22.VII.1960.
- Apristus europaeus* Mateu, 1981
Casale Monferrato (Alessandria, Piemonte); 2 ♂ e 1 ♀ 4145, 3 ♀ 4148, 1 ♂ e 1 ♀ 4151, leg. Cant., 6.IX.1972.
- Lionychus quadrillum* (Duftschmid, 1812)
Casale Monferrato (Alessandria, Piemonte); 3 ♂ e 1 ♀ 4137, 3 ♂ e 1 ♀ 4141, leg. Cant., 6.IX.1972; 1 ♂ 4166, leg. Cant., 13.IX.1972; 1 ♂ 4237, 1 ♀ 4238, leg. Cant., 10.X.1972.
- Syntomus obscuroguttatus* (Duftschmid, 1812)
Siracusa (Sicilia); 1 ♀, leg. Aliquò, 2.III.1967.

Drypta dentata (Rossi, 1790)

Casale Monferrato (Alessandria, Piemonte); 1 ♂ 1516, 1 ♀ 1517, leg. Cant., 20.VI.1956; 1 ♂ e 1 ♀ 4479, leg. Cant., 19.II.1974.

Terranova (Alessandria, Piemonte); 1 ♂ 286, leg. Cant., 26.VI.1957.

Brachinus (Brachinus) crepitans (Linné, 1758)

Lierna (Prealpi Lombarde, Como, Lombardia); 1 ♂ 1226, 1 ♀ 1227, leg. Cant., 10.VII.1964.

Frassinello (Monferrato, Alessandria, Piemonte); 1 ♀ 1243, leg. Cant., 5.X.1963; 1 ♀ 1522, leg. Cant., 17.IV.1966; 1 ♂ 2912, 1 ♀ 2813, 1 ♂ e 1 ♀ 2914, 2 ♀ 2915, 1 ♂ 2950, leg. Cant., 12.IV.1970..

Mombello (Monferrato, Alessandria, Piemonte); 1 ♂ 1346, leg. Cant., 2.VI.1965; 2 ♀ 1514-1515, leg. Cant., 11.IV.1966; 1 ♀ 2001, leg. Cant., 29.VIII.1967.

Palanfrè (Alpi Marittime, Cuneo, Piemonte); 2 ♂ 3039, leg. Cant., 10.VII.1969.

Vernante (Alpi Marittime, Cuneo, Piemonte); 1 ♀ 4261, leg. Cant., 22.IV.1973.

Monte Maganoce (Palermo, Sicilia); 3 ♂ 4232, 2 ♀ 4235, leg. Aliquò, 27.II.1972.

Brachinus (Brachinus) ganglbaueri Apfelbeck, 1904

Vico Canavese (Alpi Graje, Torino, Piemonte); 1 ♂ 280, leg. Cant., 16.VI.1957.

Frassinello (Monferrato, Alessandria, Piemonte); 1 ♂ e 1 ♀ 1244, leg. Cant., 6.X.1963; 2 ♂ 1523, leg. Cant., 17.IV.1966.

Mombello (Monferrato, Alessandria, Piemonte); 1 ♂ e 1 ♀ 1285, leg. Cant., 3.IX.1964.

Brachinus (Brachinus) plagiatus Reiche, 1868

Borgo S. Martino (Alessandria, Piemonte); 1 ♂ 1508, leg. Cant., 28.III.1966.

Brachinus (Brachynidius) explodens (Duftschmid, 1812)

Cerrina (Monferrato, Alessandria, Piemonte); 1 ♂ 2042, leg. Cant., 3.X.1967.

Mombello (Monferrato, Alessandria, Piemonte); 1 ♀ 1512, leg. Cant., 11.IV.1966.

Frassinello (Monferrato, Alessandria, Piemonte); 1 ♀ 2949, leg. Cant., 12.IV.1970.

Brachinus (Brachynidius) sclopeta (Fabricius, 1792)

Cerrina (Monferrato, Alessandria, Piemonte); 1 ♀ 2043, leg. Cant., 3.X.1967.

Mombello (Monferrato, Alessandria, Piemonte); 1 ♂ 1511, leg. Cant., 11.IV.1966.

Frassinello (Monferrato, Alessandria, Piemonte); 1 ♂ 1782, 1 ♀ 1783, leg. Cant., 7.X.1966; 1 ♂ 2918, 1 ♂ 2919, 2 ♂ e 1 ♀ 2920, 2 ♂ e 1 ♀ 2923, 1 ♂ e 2 ♀ 2926, 3 ♀ 2929, 2 ♂ e 1 ♀ 2932, 2 ♂ e 1 ♀ 2935, 3 ♀ 2938, 2 ♂ e 1 ♀ 2941, 2 ♂ e 1 ♀ 2944, 2 ♂ e 1 ♀ 2947, 1 ♂ e 2 ♀ 2952, leg. Cant., 12.IV.1970.

- Brachinus (Brachynidius) glabratus* Latreille & Dejean, 1824
Vico Canavese (Alpi Graje, Valchiusella, Torino, Piemonte); 1f 1371, leg. Cant., 10.VII.1965.
- Pheropsophus hispanicus* Dejean, 1825
Motril (Granada, ESPAÑA); 1 ♂ 2804, leg. Jeanne, 27.VII.1965.
- Aptinus displosor* Dufour, 1811
Col de Mollo (Port Vendres, Pyrénées-orientales, FRANCE); 1 ♂ 2802, 1 ♀ 2803, 2f 2844, leg. Jeanne, 27.IX.1964.
- Aptinus pyrenaicus* Dejean, 1825
Linás de Broto (Huesca, ESPAÑA); 1 ♂ 2805, 1f 2808, leg. Jeanne, 18.VI.1967; 1 ♂ 2806, 1 ♀ 2807, leg. Jeanne, 26.VI.1966.
- Aptinus alpinus* Dejean & Boisduval, 1829
Forêt de Turini (Alpes-Maritimes, FRANCE); 1 ♀ 2886, leg. Cant., 31.VII.1969.
Colle di Tenda (Alpi Marittime, Cuneo, Piemonte); 1 ♂ 2658, leg. Cant., 24.VIII.1969; 1 ♀ 2490, leg. Cant., 26.VI.1969, 1 ♀ 2887, leg. Cant., 19.VIII.1969; 1 ♂ 2571, leg. Cant., 12.VIII.1969; 1 ♂ e 1 ♀ 3194, leg. Cant., 16.VII.1970; 1 ♂ 3246, 2 ♀ 3244, leg. Cant., 25.VII.1970; 2 ♂ 3299, 1 ♀ 3305, leg. Cant., 15.VIII.1970; 1 ♂ 4132, leg. Cant., 27.VIII.1972; 1 ♂ e 1 ♀ 3842, leg. Cant., 1.VI.1972.
Lago di Casterino (Alpi Marittime, Cuneo, Piemonte); 1 ♂ e 1 ♀ 3204, leg. Cant., 21.VII.1970.

BIBLIOGRAFIA

- ALLEGRO G., 1997 – Cenosi carabidologiche dei boschi del Basso Monferrato (Piemonte). Riv. Piem. St. Nat., 18: 183-204.
- CASALE A., 1988 - Revisione degli Sphodrini (Coleoptera, Carabidae, Sphodrini). Mus. reg. Sci. nat. Torino. Monogr. 5: 1024 pp.
- CASALE A., STURANI M., VIGNA TAGLIANTI A., 1982 – Coleoptera. Carabidae. I. Introduzione, Paussinae, Carabinae (Fauna d'Italia, 18). Calderini, Bologna: 499 pp.
- FOCARILE A., 1975 – Sulla coleotterofauna alticola di Cima Bonze m 2516 (Valle di Champorcher), del Monte Crabun m 2710 (Valle di Gressoney) e considerazioni sul popolamento prealpino nelle Alpi Nord-Occidentali (versante italiano). Rev. Vald. d'Hist. Nat. (Aosta), 29: 53-105.
- LUIGIONI P., 1929 – I Coleotteri d'Italia. Mem. Pontif. Accad. Sci., (II) 13: 1160 pp.
- VIGNA TAGLIANTI, 1993 – Coleoptera Archostemata, Adepaga 1 (Carabidae). In Minelli A., Ruffo S. & La Posta S. (eds.), Checklist delle specie della fauna italiana, 44. Calderini, Bologna: 51 pp.