

GUIDO PAGLIANO

FAUNA IMENOTTEROLOGICA DELLE LANGHE**(Nota faunistica II - Sphecidae)**

RIASSUNTO. L'autore fornisce un elenco delle specie di Sphecidae la cui presenza è stata accertata nelle Langhe e più generalmente in Italia. È inoltre illustrato il comportamento etologico di una specie studiata in campo. Viene altresì riportata la chiave dicotomica dei Gorytini paleartici. Una tabella illustra la posizione sistematica dei vari generi nell'ambito della famiglia.

ABSTRACT: *Sphecid Wasps of the «Langhe» (Piedmont, NW Italy)*. The A. gives a check list of the species of Sphecidae verified in the Langhe (Piedmont) and in Italy. It is also described the behaviour of a species which had been studied in field. A key of paleartic Gorytini is reported. A list shows the sistematic position of the genera of Sphecidae.

RESUMÉ. *Faune Hyménoptérologique des Langhe, Piédmont, Italie NW*. L'A. donne la liste des espèces des Sphecidae dont la presence a été vérifiée dans les Langhes et plus généralement en Italie. Il est en outre expliqué le comportement d'une espèce étudiée en pleine air; on donne une clef de détermination des Gorytini paléarctiques. Un tableau illustre la position systématique des genres dans la famille.

INTRODUZIONE

Gli Sfecidi costituiscono una grande e polimorfa famiglia degli Imenotteri Aculeati con rappresentanti di piccole, medie o notevoli dimensioni. Essi hanno etologia assai varia, formando pertanto un raggruppamento di eccezionale interesse. Moltissime sono le specie utili in campo agrario e poche le specie dannose quali i *Philanthus*, cacciatori di Api.

Continua in questo articolo la pubblicazione dell'elenco parziale delle catture di Imenotteri effettuate nelle Langhe, dove nel corso di alcuni anni ho effettuato indagini assai approfondite e fruttuose.

Di particolare interesse, secondo il mio parere, è una zona nelle vicinanze di Borgomale che nel corso di un solo giorno mi ha fornito alcune specie francamente xerofile.

È mia intenzione effettuare ulteriori indagini in questa località. Buona

parte delle specie citate nel presente lavoro sono state controllate dal dr. Pulawski di Wroclaw a garanzia della determinazione effettuata.

Oltre ad elencare le specie catturate nelle Langhe segnalo anche quelle che finora ho raccolto esclusivamente in altre zone d'Italia, utilizzando a questo proposito anche i dati ricavati dalla raccolta dell'Istituto di Entomologia Agraria (I.A.) dell'Università degli Studi di Torino, gentilmente messi a disposizione dal prof. Carlo Vidano.

SISTEMATICA

Bohart e Menke (1976) hanno riveduto tutta la sistematica degli Sfecidi, suddividendo questi Imenotteri in 11 sottofamiglie distribuite in tutto il mondo.

Alcune sottofamiglie sono molto vaste, altre esigue, comprendenti al limite un solo genere, come ad esempio *Xenosphex* Williams, genere tipo di *Xenosphexinae*.

Nelle tabelle I e II vengono unicamente illustrati i generi facenti parte della presente nota faunistica, raggruppati in tribù e sottofamiglie.

BIOLOGIA

La biologia degli Sfecidi è interessantissima e varia. Se le Api hanno raggiunto nell'ambito degli insetti sociali il maggior livello evolutivo, così tra gli insetti solitari gli Sfecidi ne hanno, senza alcun dubbio, raggiunto il vertice.

Quale esempio di tale processo evolutivo, riporto la biologia di un *Argogorytes* (probabilmente *mystaceus* L.), studiata in campo, nell'ambito delle ricerche.

Le osservazioni effettuate nella cattura delle prede da parte di tale imenottero, mi hanno evidenziato il motivo per il quale alcuni Sphexidae sono molto selettivi nella ricerca del nutrimento per lo sviluppo della prole.

A S. Benedetto Belbo, nel luglio del 1977, stavo esplorando una scarpata erbosa quando ho notato l'arrivo, a volo radente, di un *Argogorytes*, che si dispose alla ricerca di prede da trasportare al nido pedotrofico. Nei vari ciuffi erbosi, presenti nel terreno, vi erano numerose ninfe di Cercopidi («sputacchine») avvolte nella schiuma, da loro stesse secreta a scopo protettivo.

L'*Argogorytes*, individuato prontamente uno di tali ammassi, si avvicinò e con l'addome cercò, con grande rapidità di individuare la ninfa. (1)

(1) Cfr. GRANDI, 1961. Studi di un entomologo sugli Imerotteri Superiori, pag. 110.

Essa, accorgendosi del pericolo che incombeva, uscì prontamente dall'ammasso spumoso e percorse uno stelo erboso mettendosi così in salvo.

Per altre tre volte lo Sfecide ottenne risultato negativo, in quanto i Cercopidi riuscivano immancabilmente a mettersi al sicuro. Al quinto tentativo lo Sfecide riuscì a sprofondare il suo pungiglione nel corpo di una ninfa, impedendogli così di fuggire. Subito dopo lo Sfecide estrasse dalla spuma, con l'aiuto delle robuste zampe, la preda immobilizzata dal veleno, immessovi per mezzo del suo aculeo ed afferratata, si involò per trasportarla al nido.

Da quanto esposto si possono trarre alcune considerazioni molto interessanti.

- 1) L'*Argogorytes* sp. osservato nutrirà sempre la sua prole con ninfe di Cercopidi e mai con adulti, a seguito del tipo di caccia molto specializzato.
- 2) Lo stimolo aggressivo allo Sfecide è procurato dall'ammasso di schiuma e non dalla ninfa in sè; infatti quando essa riesce ad abbandonare il suo asilo non viene più aggredita.
- 3) La sostanza spumosa secreta dalla «sputacchina» non la protegge da tutti i nemici; anzi, in questo caso specifico, fornisce lo stimolo al predatore.

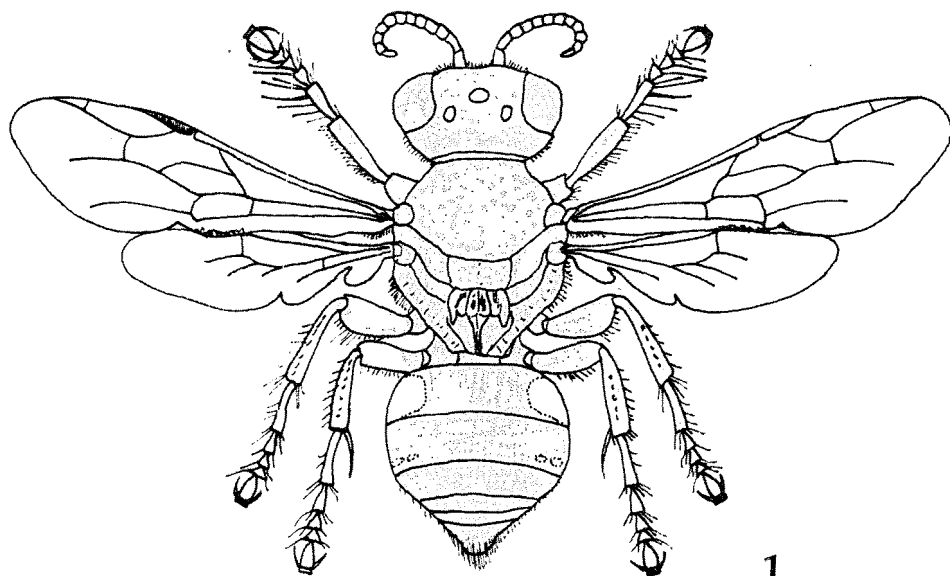


Fig. 1 *Oxybelus bipunctatus* femmina (da Wolf)

Tabella I

Sottofamiglie	Tribù	Generi	
<i>Sphacinae</i>	Sphacini	<i>Sphex</i> L. <i>Isodontia</i> Patton <i>Palmodes</i> Kohl <i>Chilosphex</i> Menke <i>Prionyx</i> Vand. Lind.	
	Ammophilini	<i>Ammophila</i> Kirby <i>Podalonia</i> Fernald <i>Hoplammophila</i> Beaumont	
	Sceliphronini	<i>Sceliphron</i> Kl. <i>Hemichalybion</i> Kohl	
<i>Ampulicinae</i>	Dolichurini	<i>Dolichurus</i> Latr.	
<i>Astatinae</i>	Astatini	<i>Astata</i> Latr. <i>Dryudella</i> Spin.	
	Dinetini	<i>Dinetus</i> Panz.	
<i>Nyssoninae</i>	Mellinini	<i>Mellinus</i> F.	
	Alyssonini	<i>Didineis</i> Wesm.	
	Nyssonini	<i>Nysson</i> Latr.	
	Gorytini	<i>Argorytes</i> Ashm. <i>Dienoplus</i> Fox <i>Gorytes</i> Latr. <i>Oryttus</i> Spin. <i>Sphacius</i> Dahlb. <i>Ammatomus</i> A. Costa <i>Hopplisoides</i> Gribodo	
		Stizini	<i>Stizus</i> Latr. <i>Stizoides</i> Guer. - Menev. <i>Bembecinus</i> A. Costa
		Bembicini	<i>Bembix</i> F.

Tabella II

<i>Crabroninae</i>	Oxybelini	<i>Belomicrus</i> A. Costa <i>Oxybelus</i> Latr.
	Crabronini	<i>Entomognathus</i> Dahlb. <i>Lindenius</i> Lep. e Br. <i>Rhopalum</i> K. <i>Crossocerus</i> Lep. e Br. <i>Tracheliodes</i> A. Mor. <i>Crabro</i> F. <i>Ectemnius</i> Dahlb. <i>Lestica</i> Billberg
<i>Philanthinae</i>	Philanthini	<i>Philanthus</i> F.
	Cercerini	<i>Cerceris</i> Latr.
<i>Larrinae</i>	Larrini	<i>Larra</i> F. <i>Liris</i> F. <i>Tachytes</i> Panz. <i>Tachysphex</i> Kohl
	Palarini	<i>Palarus</i> Latr.
	Miscophini	<i>Solierella</i> Spin. <i>Miscophus</i> Jur. <i>Nitela</i> Latr.
	Trypoxylonini	<i>Pison</i> Jur. <i>Trypoxylon</i> Latr.
	Psenini	<i>Mimesa</i> Shuck. <i>Mimumesa</i> Malloch <i>Psenulus</i> Kohl
<i>Pempredoninae</i>	Pempredonini	<i>Diodontus</i> Curtis <i>Pempredon</i> Latr. <i>Passaloecus</i> Shuck. <i>Polemistus</i> Sauss. <i>Stigmus</i> Panzer <i>Spilomena</i> Shuck. <i>Ammoplanus</i> Gir.

Genere *SPHEX* Linnaeus, 1758*S. rufocinctus* Brullè

PIEMONTE: Langhe, Narzole 1 f. 3-VII-1974.

S. pruinus Germar

CALABRIA: Pizzo Calabro 1 f. VII-1974 leg. Leighb.

PUGLIA: Castellaneta Marina 2 m. VIII-1974.

S. flavipennis F.

PIEMONTE: Susa 1 f. VII-1924 leg. Invrea (I.A.)

Genere *ISODONTIA* Patton, 1881*I. splendidula* (Costa)

LIGURIA: Pietra Ligure 1 f. 14-VII-1971; 1 m. Leca di Albenga 2-VII-1973.

I. paludosa (Rossi)

LAZIO: dint. Tivoli 1 f. VII-1946 leg. Cerruti (I.A.)

Genere *PALMODES* Khol, 1890*P. occitanicus* (Lep. e Serv.)

MOLISE: fiume Trigno, Montemitro 1 f. 2-5-VII-1976.

Genere *CHILOSPHEX* Menke, 1976*C. argyrius* (Brullè)

LAZIO: Sasso Furbara 1 m. 1 f. 2-VI-1952 leg. Cerruti (I.A.)

Genere *PRIONYX* Vander Linden, 1827*P. kirbii* (Vand. Lind.)

LIGURIA: S. Bartolomeo Mare 1 m. 1-7-VII-1977.

VALLE D'AOSTA: Aosta 1 f. 20-VII-1954 leg. Goidanich (I.A.)

P. lividocinctus (Costa)

LAZIO: Sasso Furbara 1 m. 1 f. 9-VIII-1952 leg. Cerruti (I.A.).

P. subfuscatus (Dahlbom)

LIGURIA: S. Bartolomeo Mare 1 f. 1-7-VII-1977.

Genere *AMMOPHILA* Kirby, 1798*A. sabulosa* L.

PIEMONTE: Langhe, S. Benedetto Belbo 1 f. 3-VII-1969.

A. heydeni Dahlbom

PIEMONTE: Langhe, Bonvicino 1 f. 5-VII-1970.

A. campestris Latr.

PIEMONTE: Langhe, Bossolasco 1 f. 13-18-VII-1976.

Genere *PODALONIA* Fernald, 1927*P. hirsuta* Scop.

PIEMONTE: Langhe, S. Benedetto Belbo 1 f. 14-VII-1970

P. hirsuta mervensis Rad.

SARDEGNA: Sassari 1 f. 20-23-V-1974.

P. tydei (Le Guillon)

SICILIA: Catania 1 f. 23-27-VI-1977.

P. alpina Kohl

VALLE D'AOSTA: Bresson (m 1400) 1 m. 16-VII-1978 leg. Scaramozzino.

P. affinis (Kirby)

UMBRIA: Castelluccio 1 f. 5-10-VII-1954 leg. Goidanich (I.A.)

Genere *HOPLAMMOPHILA* Beaumont, 1960*H. armata* (Illiger)

ABRUZZO: Carseolano (m. 1000) 1 f. VII-1945 (I.A.).

H. clypeata (Mocs.)

LAZIO: Sasso Furbara 1 m. 1 f. 2-VI-1952 leg. Cerruti.

Genere *SCELIPHON* Klug, 1801*S. spirifex* (L.)

PIEMONTE: Moncalieri 1 f. 14-VII-1934 leg. Festa (I.A.)

LIGURIA: Albenga 1 f. 17-VII-1969.

S. destillatorium (Ill.)PIEMONTE: Langhe, S. Benedetto Belbo 1 f. 4-XI-1971 - 1 m.
27-29-VII-1974.

S. madraspatanum tubifex (Latr.)

LIGURIA: S. Bartolomeo Mare 1 f. 23-VI-1975 - 1 m. 8-VII-1977.

Genere *HEMICHALYBION* Kohl, 1918

H. femoratum (F.)

LIGURIA: Novi Ligure 1 f. VI-1977.

Genere *DOLICHURUS* Latreille, 1809

D. cornicolus (Spin.)

PIEMONTE: Langhe, S. Benedetto Belbo 1 f. 26-29-VI-1976; Coazze (TO) 1 m. 4-IX-1976.

D. haemorrhous Costa

TOSCANA: Scarlino (GR) 1 f. VII-1978 leg. Arveda.

Genere *ASTATA* Latreille, 1796

A. boops (Schr.)

PIEMONTE: Langhe, Ceva 2 m. 17-VI-1972.

A. gallica Beaum.

PUGLIA: S. Isidoro (Nardò) 1 f. 4-7-VII-1975.

A. kashmirensis Nurse

PIEMONTE: Langhe, S. Benedetto Belbo 1 m. 1 f. 18-23-VIII-1975.

A. rufipes Mocs.

LAZIO: Campo Ascolano, Tor Vajanica 1 f. 18-VII-1975 leg. Cosimi.

A. rufipes massiliensis Morice

LIGURIA: Pietra Ligure 1 m. 13-VII-1971.

A. costae Costa

LAZIO: Campo Ascolano, Tor Vajanica 1 f. 10-IX-1975 leg. Cosimi.

TOSCANA: Vecchiano (PI) 1 m. 7-VI-1975 leg. Strumia.

A. minor Kohl

PIEMONTE: Langhe, S. Benedetto Belbo 1 f. 12-VI-1976 - 5 m. 3-VII-1976.

A. affinis Vand. Lind.

PUGLIA: Leuca 1 m. 24-V-1948 leg. A. Giord. Soika.

Genere *DRYUDELLA* Spinola, 1843*D. femoralis* (Mocs.)

PIEMONTE: Sauze d'Oulx (m. 1500) 1 f. 10-VII-1976.

D. tricolor (Vand. Lind.)

LAZIO: Campo Ascolano, Tor Vajanica 1 m. 11-IX-1975 leg. Cosimi.

Genere *DINETUS* Panzer, 1806*D. pictus* (F.)PIEMONTE: Langhe, S. Benedetto Belbo 1 f. 15-VII-1972; Borgomale.
1 m. 6-VII-1974.Genere *MELLINUS* Fabricius, 1790*M. arvensis* (L.)

PIEMONTE: Lombardore 1 m. 12-IV-1966 leg. Osella.

Genere *DIDINEIS* Wesmael, 1852*D. unicornis* (F.)

PIEMONTE: Langhe, S. Benedetto Belbo 1 m. 2 f. 26-29-VI-1976.

Genere *NYSSON* Latreille, 1802-1803*N. spinosus* (Foerst.)

PIEMONTE: Langhe, S. Benedetto Belbo 1 f. 3-VIII-1972, 2 m. 12-VI-1977.

N. dimidiatus Jur.PIEMONTE: Langhe, S. Benedetto Belbo 1 f. 12-VIII-1972, 1 m.
13-14-VII-1976.*N. maculosus* (Gmelin)

PIEMONTE: Langhe, S. Benedetto Belbo 1 f. 12-VII-1975, 1 m. 18-VI-1977.

N. trimaculatus Rossi

PIEMONTE: Langhe, S. Benedetto Belbo 1 f. 16-19-VII-1976.

N. monachus Mercet

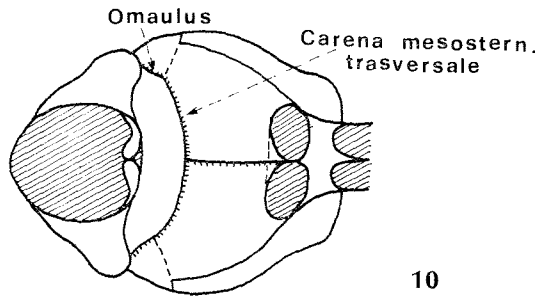
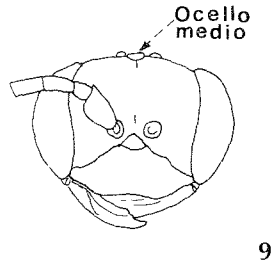
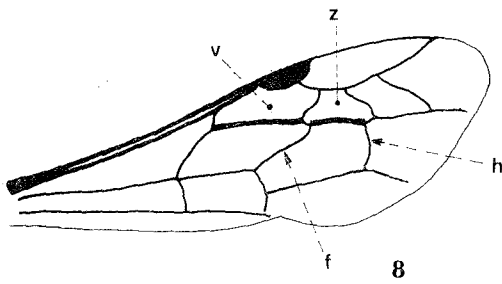
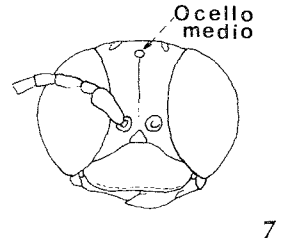
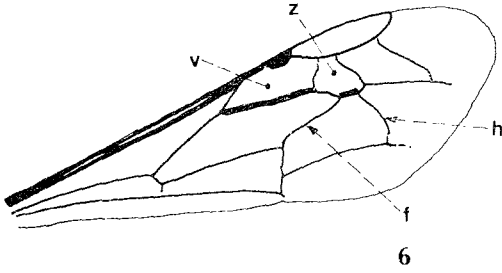
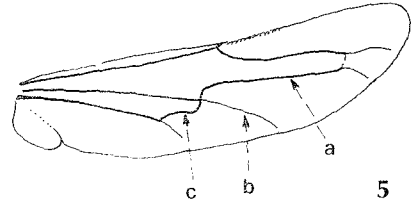
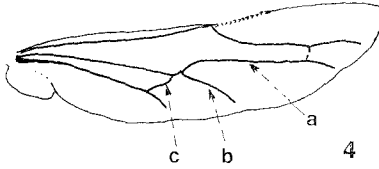
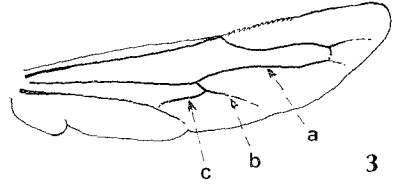
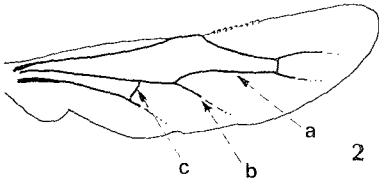
LAZIO: Sasso Furbara 1 f. 19-VII-1948, 1 m. 9-VIII-1948 leg. Patrizi-Cerruti.

Genere *ARGOGORYTES* Ashmead, 1899*A. mystaceus* (L.)

PIEMONTE: Langhe, S. Benedetto Belbo 1 f. 23-VI-1970, 1 m. 15-VI-1974.

A. hispanicus (Mercet)

LIGURIA: Colle Melosa, Triora (m. 1600) 1 m. 14-VIII-1978 leg. Brussino.



10

Genere *DIENOPLUS* Fox, 1893*D. affinis* (Spin.)

PIEMONTE: Langhe, S. Benedetto Belbo 1 m. 1 f. 13-VI-1976.

D. elegans (Lep.)

LIGURIA: Pietra Ligure 1 f. VI-1917 leg. Invrea (I.A.).

D. laevis (Latr.)

PIEMONTE: Langhe, S. Benedetto 1 m. 1 f. 13-14-VII-1976.

D. pulchellus (Costa)

LAZIO: Campo Ascolano, Tor Vajanica 1 m. 28-VII-1974 leg. Cosimi.

D. annulatus (Eversm.)

ABRUZZO: Vasto Marina 1 f. 27-31-VII-1976.

D. consanguineus (Handl.)

LAZIO: Pietralata, Roma 1 f. 24-VII-1941 (I.A.).

Genere *GORYTES* Latreille, 1804*G. sulcifrons* (Costa)

PIEMONTE: Langhe, S. Benedetto Belbo 1 f. 3-VII-1976, 1 f. 3 m. 13-VII-1974; Mombarcaro 1 f. 9-VIII-1971.

G. quinquefasciatus (Panz.)

PIEMONTE: Langhe, S. Benedetto Belbo 1 f. 12-VII-1975, 1 m. 20-VI-1970.

G. laticinctus (Lep.)

PIEMONTE: Langhe, S. Benedetto Belbo 1 m. 1f. 18-23 VIII-1975.

-
- Fig. 2 Ala posteriore di *Argogorytes mystaceus*
 Fig. 3 Ala posteriore di *Gorytes quadrifasciatus*
 Fig. 4 Ala posteriore di *Lestiphorus piceus* (da Bohart e Menke)
 Fig. 5 Ala posteriore di *Oryttus laminiferus* (da Bohart e Menke)
 a) nervatura cubitella; b) nerv. discoidella c) nervellus
 Fig. 6 Ala anteriore di *Dienoplus laevis*
 f) 1^a nervatura ricorrente; h) 2^a nerv. ricorrente;
 v) 1^a cellula cubitale; z) 2^a cell. cubitale
 Fig. 7 Faccia di *Clitemnestra* (da Bohart e Menke)
 Fig. 8 Ala anteriore di *Argogorytes mystaceus*
 Fig. 9 Faccia di *Argogorytes* (da Bohart e Menke)
 Fig. 10 Torace di *Argogorytes*

G. quadrifasciatus (F.)

PIEMONTE: Langhe, S. Benedetto Belbo 1 f. 2 m. 12-VII-1975.

G. procrustes Handl.

PIEMONTE: Langhe, S. Benedetto Belbo 1 f. 15-VII-1972, 1 f. 12-VII-1975.

G. schlettereri Handl.

PIEMONTE: Langhe, S. Benedetto Belbo 1 m. 28-VI-1975.

G. quinquecinctus (F.)

PIEMONTE: Langhe, S. Benedetto Belbo 2 m. 2 f. 18-23-VIII-1975.

Genere *ORYTTUS* Spinola, 1836

O. concinnus (Rossi)

PIEMONTE: Moncalieri 1 f. 2-IX-1937 leg. Festa (I.A.).

LIGURIA: Ventimiglia 1 f. 8-VIII-1960.

Genere *SPHECIUS* Dahlbom, 1843

S. antennatus (Klug)

SICILIA: Falcone 1 m. 24-VI-1941 leg. A. Giord. Soika; Messina 1 f. 23-VI-1941 leg. A. Giord. Soika (I.A.).

Genere *AMMATOMUS* Costa, 1859

A. coarctatus Spin.

PIEMONTE: Langhe, S. Benedetto Belbo 1 f. 23-28-VII-1978.

Genere *HOPLISOIDES* Gribolo, 1884

H. latifrons (Spin.)

MOLISE: fiume Trigno, Montemitro 1 f. 3-5-VII-1976.

SICILIA: Scicli 1 m. 25-26-VI-1977.

H. punctuosus (Eversm.)

LOMBARDIA: C. a d'Adda 27-VI-1881 Coll. Magretti (I.A.).

Genere *STIZUS* Latreille, 1802-1803

S. ruficornis (Foerst.)

CALABRIA: Sibari 1 f. 4 m. 21-22-VI-1978.

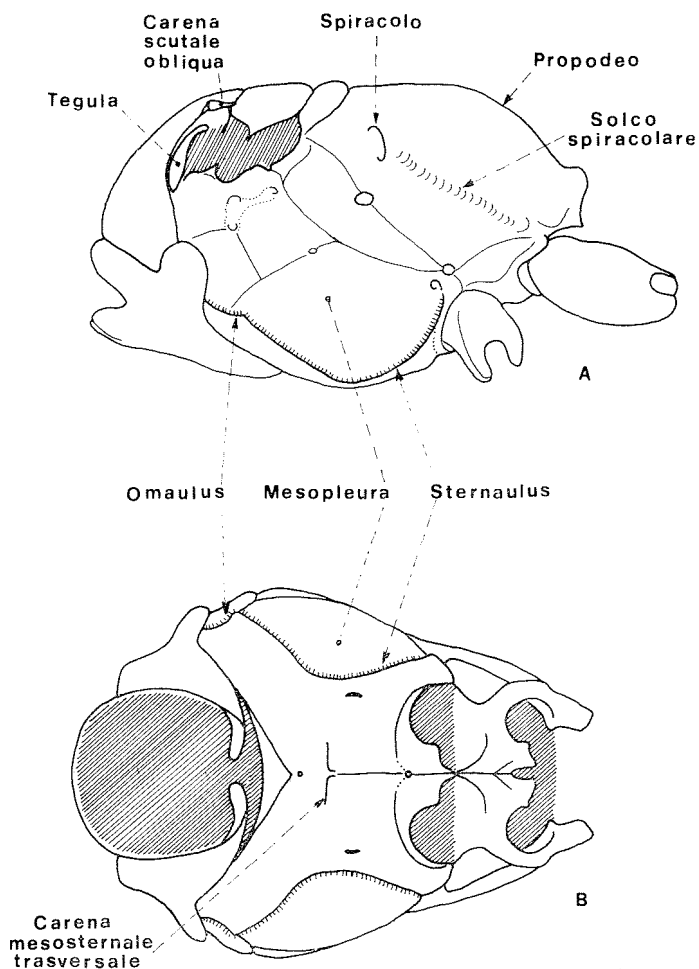


Fig. 11 Torace di *Gorytes* (da Bohart e Menke)
A) visto di lato; B) visto di sotto

S. fasciatus (F.)

CALABRIA: Sibari 4 m. 16-17-VI-1978.

Genere *STIZOIDES* Guerin-Meneville, 1844

S. tridentatus (F.)

LAZIO: Lido Furbara 1 f. 24-VII-1948 leg. Patrizi-Cerrutti (I.A.).

Genere *BEMBECINUS* Costa, 1859*B. tridens* (F).

PIEMONTE: Langhe, Bonvicino 1f. 28-VI-1971.

B. meridionalis Costa

PUGLIA: Leuca m. 17-V-1948 leg. A. Giord. Soika (I.A.).

Genere *BEMBIX* Fabricius, 1775*B. bidentata* Vand. Lind.

CALABRIA: Sibari 1 m. 16-17-VI-1978.

B. zonata Klug

LOMBARDIA: Calolzio 1 m. 1932 leg. Prestifilippo.

B. flavescens Smith

SICILIA: Catania 3 f. 2 m. 22-25-VI-1977.

B. oculata Panz.

PUGLIA: Castellaneta Marina 4 f. 1 m. 9-VIII-1974.

PIEMONTE: Alpi gnano (TO) 2 f. 29-VIII-1957 leg. Goidanich (I.A.).

B. olivacea F.

BASILICATA: Nova Siri 2 f. 4 m. 23-VI-1978.

B. rostrata (L.)

CALABRIA: Sibari 2 f. 3 m. 21-22-VI-1978.

B. tarsata Latr.

PIEMONTE: Langhe, S. Benedetto Belbo 1 f. 14-VII-1970.

B. sinuata Panz.

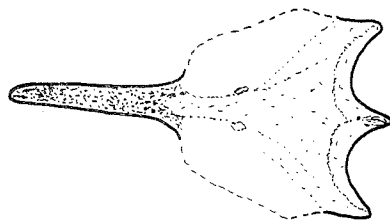
LAZIO: Caffarella 1 m. 8-VI-1947 leg. Cerruti (I.A.).

Genere *BELOMICRUS* Costa, 1871*B. italicus* Costa

PIEMONTE: Langhe, S. Benedetto Belbo 1 f. 3-VII-1976.

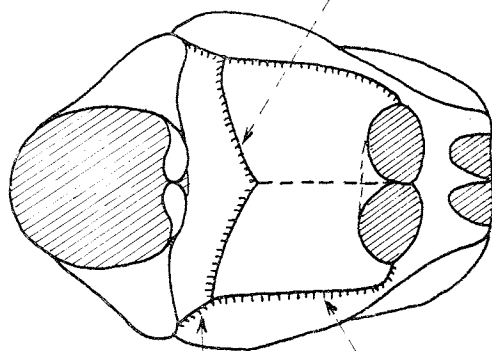
Genere *OXYBELUS* Latreille, 1796*O. bipunctatus* Ol.

PIEMONTE: Langhe, fiume Tanaro (Narzole) 3 m. 3-VII-1974.



12

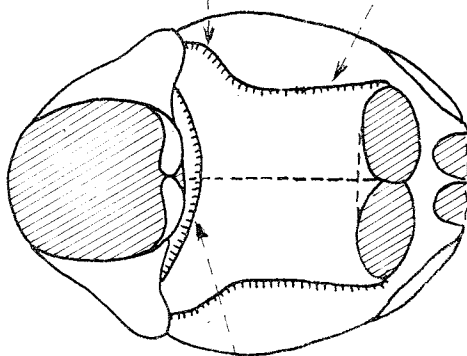
Carena mesostern. trasvers.



Omaulus

Sternaulus

13



Subomaulus

14

Fig. 12 Sternite di *Argogorytes mystaceus* (da Bohart e Menke)Fig. 13 Torace di *Hoplisoides*Fig. 14 Torace di *Psammaecius*

O. diphyllus (Costa)

SARDEGNA: Isola S. Piero 1 m. VIII-1952 leg. Patrizi (I.A.).

O. dissectus Dahlb.

PUGLIA: Castellaneta Marina 2 m. 9-VII-1974.

O. latro Ol.

LAZIO: Campo Ascolano, Tor Vajanica 1 m. 12-IX-1975 leg. Cosimi.

O. mucronatus (F.)

PIEMONTE: Langhe, S. Benedetto Belbo 1 m. 13-VII-1974.

O. quattordecimnotatus Jur.

PIEMONTE: Langhe, S. Benedetto Belbo 1 f. 13-14-VIII-1976.

O. subspinosus Klug

LAZIO: Pietralata, Roma 1 m. 18-VI-1941 (I.A.).

O. trispinosus (F.)

PIEMONTE: Langhe, S. Benedetto Belbo 1 f. 16-VIII-1977.

O. uniglumis (L.)

TRENTINO ALTO ADIGE: Bolzano 1 m. 9-VII-1914 leg. Lepri (I.A.)

O. variegatus Wesm.

PIEMONTE: Langhe, S. Benedetto Belbo 1 f. 30-VII-1975, 1 f. 19-IX-1976.

O. victor Lep.

PIEMONTE: Saluzzo 2 f. 30-V-1942.

Genere *ENTOMOGNATHUS* Dahlbom, 1844

E. brevis (Vand. Lind.)

PIEMONTE: Langhe, S. Benedetto Belbo 1 f. 11-VII-1971, 1 m. 10-VII-1977.

Genere *LINDENIUS* Lepeletier e Brullé, 1834

L. albilabris (F.)

PIEMONTE: Langhe, S. Benedetto Belbo 1 f. 19-IX-1976, 1 m. 10-VII-1977.

L. panzeri (Vand. Lind.)

LOMBARDIA: Mercallo 1 f. 24-VI-1934 (I.A.).

L. pygmaeus (Rossi)

PIEMONTE: Langhe, S. Benedetto Belbo 1 f. 27-29-VII-1974.

L. pygmaeus armatus (Vand. Lind.)

VENETO: Lido Venezia 1 m. 12-VII-1934 leg. A. Giord. Soika (I.A.).

L. subaeneus Lep. e Br.

PIEMONTE: Rubiana, Val di Susa 1 m. 20-VI-1976.

L. mesopleuralis Moraw.

VENETO: Laguna Veneta, ricerche lagunari 1944-48 1 f. leg. A. Giord. Soika (I.A.).

L. laevis Costa

PIEMONTE: Arquata 1 f. 15-VII-1931.

Genere *CROSSOCERUS* Lepeletier e Brullé, 1834

C. nigrinus (Lep. e Br.)

PIEMONTE: Langhe, S. Benedetto Belbo 1 f. 18-23-VIII-1975.

C. quadrimaculatus (F.)

PIEMONTE: Langhe, S. Benedetto Belbo 1 f. 19-IX-1976, 1 m. 18-IX-1971.

C. elongatulus (Vand. Lind.)

PIEMONTE: Langhe, S. Benedetto Belbo 1 f. 6-VII-1975, 1 m. 30-VIII-1975.

C. podagricus (Vand. Lind.)

PIEMONTE: Langhe, S. Benedetto Belbo 1 f. 11-IX-1977, 1 m. 30-VII-1975.

C. annulipes (Lep. e Br.)

PIEMONTE: Langhe, S. Benedetto Belbo 1 f. 11-IX-1977, 1 m. 30-VII-1975.

C. leucostomoides Richards

PIEMONTE: Langhe, Ceva 1 f. 28-VI-1975.

C. cinxius (Dahlb.)

PIEMONTE: Pramollo (TO) 2 f. 1 m. 8-VI-1975.

C. vagabundus (Panz.)

PIEMONTE: S. Gillio (TO) 1 m. 11-V-1973.

C. exiguus (Vand. Lind.)

PIEMONTE: Langhe, S. Benedetto Belbo 1 f. 3-VII-1976.

C. varius Lep. e Br.

PIEMONTE: Coazze (TO) 1 m. 1 f. 4-IX-1976.

C. ovalis Lep. e Br.

PIEMONTE: Castelnuovo Don Bosco (AT) 1 m. IV-1973 leg. Gianasso.

C. distinguendus Mor.

PIEMONTE: Langhe, S. Benedetto Belbo 1 m. 1-2-VII-1978.

C. assimilis (Smith)

PIEMONTE: fraz. Viozene, Ormea 2 f. 15-VIII-1978 leg. Brussino.

C. walkeri Shuck.

TRENTINO ALTO ADIGE: Appiano 1 f. (I.A.).

C. barbipes (Dahlb.)

TRENTINO ALTO ADIGE: Madonna di Campiglio 1 m. 1 f. 28-VIII-1939.
leg. Hartig.

C. dimidiatus (F.)

TRENTINO ALTO ADIGE: Madonna di Campiglio 1 f. 24-VII-1939 leg. Hartig.

C. binotatus Lep. e Br.

VENETO: Treviso 1 f. (I.A.).

Genere *TRACHELIODES* Morawitz, 1866

T. quinquenotatus (Jur.)

UMBRIA: Foligno 3 f. 9-11-VIII-1976.

Genere *RHOPALUM* Stephens, 1829

R. coarctatum (Scop.)

PIEMONTE: Langhe, Ceva 1 f. 28-VI-1975.

R. clavipes (L.)

PIEMONTE: Langhe, S. Benedetto Belbo 1 f. 1-5-X-1978.

C. cribrarius (L.) Genere *CRABRO* Fabricius, 1775

PIEMONTE: Lemie (TO) (m. 900) 1 m. 20-VII-1976

C. peltarius (Schreber)

PIEMONTE: Vinovo (TO) 1 f. 1-VI-1974.

C. peltatus F.

PIEMONTE: Cesana Torinese, Monti della Luna (m. 2200) 2 m.
23-VII-1973 (nati da Larice) leg. Mourglia.

C. pugillator Costa

ABRUZZO: Sirente Monterotondo (m. 1400) 1 f. VIII-1941 (I.A.).

C. alpinus Imhoff

PIEMONTE: Bogone, valli di Lanzo 1 f. 15-VIII-1948 leg. Goidanich (I.A.).

Genere *ECTEMNIUS* Dahlbom, 1845*E. cavifrons* (Thom.)

PIEMONTE: Ceresole d'Alba 1 f. IX-1938 leg. Festa.

E. cephalotes (Ol.)

PIEMONTE: Lemie (m. 900) 1 f. 20-VII-1975; Priocca (CN) 1 m. X-1978.

E. confinis (Walker)

PUGLIA: S. Isidoro (Nardò) 1 f. 2 m. 4-7-VII-1975.

F. continuus (F.)

Questa è la specie, appartenente a *Ectemnius*, più diffusa in Italia.

PIEMONTE: Langhe, S. Benedetto Belbo 1 f. 9-VI-1974, 1 f.
27-29-VII-1974, 1 f. 19-IX-1976, 1 f. I m. 8-IV-1973, I m. 18-VIII-1970.

E. crassicornis Spin.

LIGURIA: S. Bartolomeo Mare 1 m. 12-VI-1971.

E. dives (Lep.e Br.)

PIEMONTE: Langhe, S. Benedetto 1 m. 13-VII-1974.

E. fossorius (L.)

TRENTINO ALTO ADIGE: Bolzano 1 m. 10-VII-1927 (I.A.).

E. hypsae (De Stefani)

LIGURIA: S. Bartolomeo Mare 2 m. 8-VIII-1977.

E. lapidarius (Panz.)

PIEMONTE: Langhe, S. Benedetto Belbo 1 f. 3-VII-1976, 1 f.
21-VIII-1970, 4 m. 18-VI-1977.

E. lituratus (Panz.)

PIEMONTE: Langhe, S. Benedetto Belbo 2 f. 18-23-VII-1975, 3 m.
17-VII-1976.

E. massiliensis (Kohl)

MOLISE: Mafalda 1 f. 31-VII-1976.

E. meriodionalis (Costa)

PIEMONTE: Langhe, S. Benedetto Belbo 1 f. 4-VIII-1972, 1 m. 21-VI-1969.

E. rubicola (Duf. e Perr.)

PIEMONTE: Langhe, S. Benedetto Belbo 1 f. 20-IX-1970, 1 f. 16-VIII-1974, 1 m. 18-23-VIII-1975.

E. sexcinctus (F.)

PIEMONTE: Langhe, fraz. Lunetta, Mombarcaro 1 f. 17-VIII-1974.

E. ruficornis (Zettlers.)

TRENTINO ALTO ADIGE: Valle di Tures 1 m. 26-VII-1974 leg. Ceresa (I.A.).

E. schlettereri (Kohl)

LOMBARDIA: Calolzio 1 m. VII-1931 leg. Prestifilippo (I.A.).

E. borealis (Zettlers.)

VENETO: S. Vito di Cadore 1 m. 22-VI-1946 leg. Goidanich (I.A.).

Genere *LESTICA* Billberg, 1820

L. clypeata (Schreber)

PIEMONTE: Langhe, S. Benedetto Belbo 1 m. 30-VIII-1975, 1 m. 18-VI-1977.

L. subterranea (F.)

TRENTINO ALTO ADIGE: Appiano 3 f. 10-VIII-1975.

L. alata (Panz.)

LOMBARDIA: Monte Barro 1 m. VII-1931 leg. Prestifilippo (I.A.).

Genere *PHILANTHUS* Fabricius, 1790

P. triangulum (F.)

PIEMONTE: Langhe, Montelupo Albese 1 m. 14-VIII-1972.

SICILIA: M.te Etna 1 f. 27-VI-1977 con una preda che stava sotterrando (*Apis mellifera* L. operaia).

P. venustus Rossi

BASILICATA: Nova Siri 1 m. 1 f. 23-VI-1978.

P. coronatus (Thunberg)

VENETO: Padova 1 f. 20-VI-1937 leg. Giord. Soika (I.A.).

P. coarctatus (Spin.)

SICILIA: Messina 1 m. 1 f. 23-24-VI-1941 leg. A Giord. Soika.

Genere *CERCERIS* Latreille, 1802-1803

C. media Klug

PIEMONTE: Langhe, Borgomale 1 f. 6-VII-1974.

C. quinquefasciata (Rossi)

PIEMONTE: Langhe, S. Benedetto Belbo 1 f. 20-VI-1970.

C. quadrifasciata (Panz.)

PIEMONTE: Langhe, S. Benedetto Belbo 1 f. 29-VI-1972, 2 m. 15-16-VI-1974.

C. quadricincta (Panz.)

MOLISE: Mafalda 1 m. 31-VII-1976.

PIEMONTE: Langhe, S. Benedetto Belbo 1 f. 7-VIII-1971.

C. quadricincta corsica Beaum.

SARDEGNA: isola S. Pietro 1 m. VIII-1952 leg. Patrizi (I.A.).

C. arenaria (L.)

Questa specie con *C. rybyensis* e *C. sabulosa* sono tra le più diffuse in Italia.

PIEMONTE: Langhe, S. Benedetto Belbo 1 f. 18-23-VIII-1975; Borgomale 1 m. 6-VII-1974.

C. rybyensis (L.)

PIEMONTE: Langhe, S. Benedetto Belbo 1 m. 1 f. 3-VIII-1969.

C. sabulosa (Panz.)

PIEMONTE: Langhe, S. Benedetto Belbo 1 f. 30-VIII-1975, 1 m. 29-VI-1971.

C. rubida Jur.

UMBRIA: Foligno 2 f. 9-11-VIII-1976.

C. rubida albonotata Vand. Lind.

VENETO: Lido Venezia 1 m. 7-VI-1934 leg. A Giord. Soika (I.A.).

C. bupresticida Duf.

PIEMONTE: Langhe, Borgomale 1 m. 6-VII-1974.

C. fimbriata (Rossi)

LAZIO: Campo Ascolano, Tor Vajanica 1 m. 21-VII-1974 leg. Cosimi.

C. flavilabris (F.)

LAZIO: Campo Ascolano, Tor Vajanica 1 m. 12-IX-1975 leg. Cosimi.

C. lunata Costa

CALABRIA: Castrovillari 1 m. 3-VIII-1974.

C. specularis Costa

PIEMONTE: Langhe, Bargomale 1 m. 6-VII-1974.

C. circularis dacica Schlett.

CALABRIA: Villapiana Lido 1 f. 21-23-VI-1978.

C. ruficornis (F.)

PIEMONTE: Langhe, S. Benedetto Belbo 1 m. 23-VII-1977, 1 m. 9-21-VII-1978.

C. albofasciata (Rossi)

VENETO: Lido Venezia 1 f. 10-VIII-1932 leg. Giord. Soika.

C. interrupta (Panz.)

TRENTINO ALTO ADIGE: Appiano 1 f. 3-VII-1931 (I.A.).

C. tuberculata (Villers)

VENETO: Lido Venezia 1 m. 25-VII-1932 leg. A Giord. Soika (I.A.).

C. flavicornis Brullé

LAZIO: Lido Furbara 1 f. 26-VIII-1948 leg. Patrizi-Cerruti (I.A.).

C. labiata (Ol.)

LOMBARDIA: Mercallo m. 24-VI-1934.

Genere *LARRA* Fabricius, 1793

L. anathema (Rossi)

ABRUZZO: Vasto Marina 1 f. 27-31-VII-1976, 1 m. 1 f. 1-8-VII-1976.

PIEMONTE: Villabella (AL) 1 f. 2-IX-1957 leg. Goidanich (I.A.).

Genere *LIRIS* Fabricius, 1804

L. nigra (F.)

PIEMONTE: Langhe, Somano 1 f. 3-VIII-1971; fiume Tanaro (Narzole) 2 m. 3-VII-1974.

L. praetermissa Richards

CAMPANIA: Paestum 1 f. 4-VIII-1972.

Genere *TACHYTES* Panzer, 1806

T. europaeus Kohl

PIEMONTE: Langhe, fiume Tanaro (Narzole) 1 m. 23-VII-1977.

LIGURIA: Altare 1 f. VIII-1973 leg. Bordoni.

T. etruscus Rossi

ABRUZZO: Vasto Marina 1 f. 27-31-VII-1976, 1 f. 1-8-VIII-1976.

T. freygessneri Kohl

SICILIA: Scicli 3 m. 25-26-VI-1977.

Genere *TACHYSPHEX* Kohl, 1883

T. panzeri (Vand. Lind.)

ABRUZZO: Vasto Marina 2 f. 6 m. 27-31-VII-1976.

T. brullii (Smith)

PIEMONTE: Langhe, S. Benedetto Belbo 2 f. 1 m. 26-29-VI-1976.

T. pompiliiformis (Panz.)

PIEMONTE: Langhe, S. Benedetto Belbo 2 f. 1 m. 3-VII-1976.

T. tarsinus Lep.

PIEMONTE: Langhe, S. Benedetto Belbo 1 f. 17-VII-1972, 1 m. 16-19-VII-1976.

T. nitidior Beaum.

PIEMONTE: Langhe, S. Benedetto Belbo 1 m. 1 f. 18-23-VIII-1975.

T. obscuripennis (Schenck)

PIEMONTE: Langhe, Borgomale 1 m. 6-VII-1974.

T. obscuripennis gibbus Khol

CAMPANIA: Paestum 2f. 2-4-VIII-1972.

T. fugax Rad.

LAZIO: Sabaudia 1 f. 8-VIII-1972.

T. unicolor (Panz.)

PIEMONTE: Langhe, S. Benedetto Belbo 1 f. 16-19-VIII-1976, 3 m. 3-VII-1976.

T. consocius Kohl

LAZIO: Campo Ascolano, Tor Vajanica 1 f. 21-VII-1974 leg. Cosimi.

T. plicosus Costa

ABRUZZO: Vasto Marina 1 f. 6-VIII-1976.

T. mediterraneus Kohl

ABRUZZO: Vasto Marina 1 f. 1-8-VIII-1976, 1 m. 27-31-VII-1976.

T. fulvitaris (Costa)

LAZIO: Campo Ascolano, Tor Vajanica 1 f. 20-VII-1974 leg. Cosimi.

T. julliani Kohl

LAZIO: Campo Ascolano, Tor Vajanica 1 f. 8-VII-1974 leg. Cosimi.

T. psammobius (Kohl)

TOSCANA: dint. Pisa 1 f. 29-IV-1975.

T. incertus (Rad.)

LIGURIA: Sarzana 1 m. 23-VII-1936 (I.A.)

T. costae (De Stefani)

TOSCANA: is. d'Elba, Cavo 1 m. 1-5-VII-1946 leg. A Giord. Soika.

T. nitidus (Spin.)

LAZIO: m.te Terminillo (m. 2000) 1 f. 2-VIII-1950 leg. Cerruti.

Genere *PALARUS* Latreille, 1802-1803

P. variegatus F.

PIEMONTE: Langhe, fiume Tanaro (Narzole) 1 m. 3-VII-1974.

CALABRIA: Villapiana Lido 1 f. 24-VI-1978. Questa sfecide all'atto della cattura stava trasportando a volo, sul retrospiaggia, una preda; trattavasi di uno Scoliidæ appartenente alla tribù dei Trielidini.

Genere *SOLIERELLA* Spinola, 1851

S. compedita (Piccioli)

LAZIO: Campo Ascolano, Tor Vajanica 2 f. 18-VII-1975 leg. Cosimi.

Genere *MISCOPHUS* Jurine, 1807

M. ater Lep.

PIEMONTE: Langhe, fiume Tanaro (Narzole) 1 m. 3-VII-1974.

M. bicolor Jur.

ABRUZZO: Vasto 1 f. 6-VIII-1976.

M. helveticus Kohl

CALABRIA: Capo Spulico (Trebisacce) 1 f. 8-VII-1974.

M. helveticus rubriventris Ferton

MOLISE: fiume Trigno, Montemitro 1 f. 2-5-VIII-1976.

LAZIO: Bagnoregio 1 m. 14-18-VII-1975 leg. Cosimi.

M. niger Dahlb.

PIEMONTE: Langhe, S. Benedetto Belbo 1 f. 16-19-VIII-1976, 1 f. 13-14-VII-1976.

Genere *NITELA* Latreille, 1809

N. borealis Valk.

PIEMONTE: Langhe, S. Benedetto Belbo 1 f. 7-VII-1974, 1 f. 5-VII-1974, 2 f. 16-21-VII-1975.

N. fallax Kohl

LAZIO: Campo Ascolano, Tor Vajanica 1 f. 29-VI-1975 leg. Cosimi.

N. spinolae Latr.

PIEMONTE: Lemie (TO) (m. 900) 1 f. 26-VII-1972.

Genere *PISON* Jurine in Spinola, 1808

P. atrum (Spin.)

LIGURIA: S. Bartolomeo Mare 1 f. 1-7-VII-1977.

Genere *TRYPOXYLON* Latreille, 1796

T. attenuatum Smith

PIEMONTE: Langhe, S. Benedetto Belbo 1 f. 6-IX-1969.

T. clavicerum Lep.

PIEMONTE: Langhe, S. Benedetto Belbo 1 f. 3-9-VII-1978, 1 f. 28-VI-1971.

T. figulus (L.)

PIEMONTE: Langhe, S. Benedetto Belbo 2 f. 3-VII-1974, 1 m. 17-VII-1976.

T. kolazyi Kohl

PIEMONTE: Langhe, S. Benedetto Belbo 1 m. 7-VII-1974.

T. scutatatum Chevrier

SARDEGNA: dint. Nuoro 1 m. 25-V-1974.

Genere *MIMESA* Shuckard, 1837*M. grandii* Maidl

ABRUZZO: S. Vito Lanciano Marina 1 m. 12-VII-1975.

M. crassipes Costa

TOSCANA: Livorno 1 m. 18-VII-1939 leg. A Giord. Soika (I.A.).

Genere *MIMUMESA* Malloch, 1933*M. unicolor* (Vand. Lind.)

PIEMONTE: Langhe, S. Benedetto Belbo 1 f. 12-VI-1976, 2 m. 13-14-VIII-1976, 1 f. 3-VII-1976.

M. dahlbomi (Wesm.)

PIEMONTE: Langhe, S. Benedetto Belbo 1 m. 12-VI-1976.

M. atratinus (Mor.)

ABRUZZO: Vasto Marina 1 f. 27-31-VII-1976.

Genere *PSENUCLUS* Kohl, 1896*P. fuscipennis* Dahlb

PIEMONTE: Langhe, S. Benedetto Belbo 1 f. 7-VII-1974, 1 f. 16-VIII-1974.

P. pallipes (Panz.)

PIEMONTE: Langhe, S. Benedetto Belbo 1 f. 2 m. 15-16-VI-1974.

P. schencki (Tourn.)

TOSCANA: S. Rossore, Pisa 1 m. 25-IV-1974 leg. Strumia.

P. concolor (Dahlb.)

PIEMONTE: Langhe, S. Benedetto Belbo 1 f. 25-VI-1972.

Genere *DIODONTUS* Curtis, 1834*D. luperus* Shuck.

PIEMONTE: Langhe, S. Benedetto Belbo 1 f. 16-19-VIII-1976, 1 m. 15-VI-1974.

D. minutus (F.)

PIEMONTE: Langhe, S. Benedetto Belbo 1 f. 30-VIII-1975, 1 f. 23-IX-1972, I m. 13-IX-1975.

Genere *PEMPHREDON* Latreille, 1796*P. lugens* Dahlb.

PIEMONTE: Langhe, S. Benedetto Belbo 1 f. 7-VII-1974, 1 m. 22-VII-1973.

P. rugifer Dahlb.

PIEMONTE: Langhe, S. Benedetto Belbo. Da rami di *Prunus* sp. raccolti il 3-XI-1974 è nata la f. di questo sfecide il 5-V-1975.

Dallo stesso ramo erano già nati due coleotteri al 20-IV-1975 e un icneumone Ephialtinae: *Perithous* sp.

P. shuckardi (Mor.)

PIEMONTE: Langhe, S. Benedetto Belbo 2 f. 16-17-VI-1973, 1 m. 1-VII-1974.

P. austriacus (Kohl)

PIEMONTE: Caselle (TO). Galle raccolte da Boffa il 28-III-1976 dalle quali sono nate 3 f. il 5-V-1976.

P. lethifer (Shuck.)

PIEMONTE: Langhe, S. Benedetto Belbo 2 f. 7-IX-1974, 2 f. 18-23-VIII-1975, 1 m. 1 f. 30-VIII-1975. Specie molto diffusa.

P. lugubris Latr.

PIEMONTE: Langhe, S. Benedetto Belbo 1 m. 21-VI-1970.

P. wesmaeli (Mor.)

LAZIO: Sasso Furbara 2 f. 7-8-IX-1948 leg. Cerruti.

P. inornatus Say

VENETO: Padova 1 f. 13-V-1938 leg. A Giord. Soika (I.A.).

P. montanus (Dahlb.)

TRENTINO ALTO ADIGE: Appiano 1 f. 17-VIII-1930 (I.A.).

Genere *PASSALOEUCUS* Shuckard, 1837

P. corniger Shuck.

PIEMONTE: Castelnuovo Don Bosco (AT) 1 m. V-1973 leg. Gianasso.

P. singularis Dahlb.

PIEMONTE: Langhe, S. Benedetto Belbo 1 m. 4-VI-1972.

P. gracilis (Curtis)

PIEMONTE: dint. Torino, nato da allevamento V-1975 leg. Mourglia.

Genere *POLEMISTUS* Saussure, 1892

P. abnormis (Kohl)

PIEMONTE: Langhe, S. Benedetto Belbo 1 m. 6-VII-1975.

Genere *STIGMUS*, Panzer 1804

S. pendulus Panz.

PIEMONTE: Langhe, S. Benedetto Belbo 1 f. 28-VI-1971, 1 m. 6-VII-1975.

S. solskyi Mor.

PIEMONTE: Langhe, S. Benedetto Belbo 1 m. 6-VII-1975.

Genere *SPILOMENA* Shuckard. 1838

S. punctatissima Bluthg.

PIEMONTE: Langhe, S. Benedetto Belbo 1 f. 26-IX-1971.

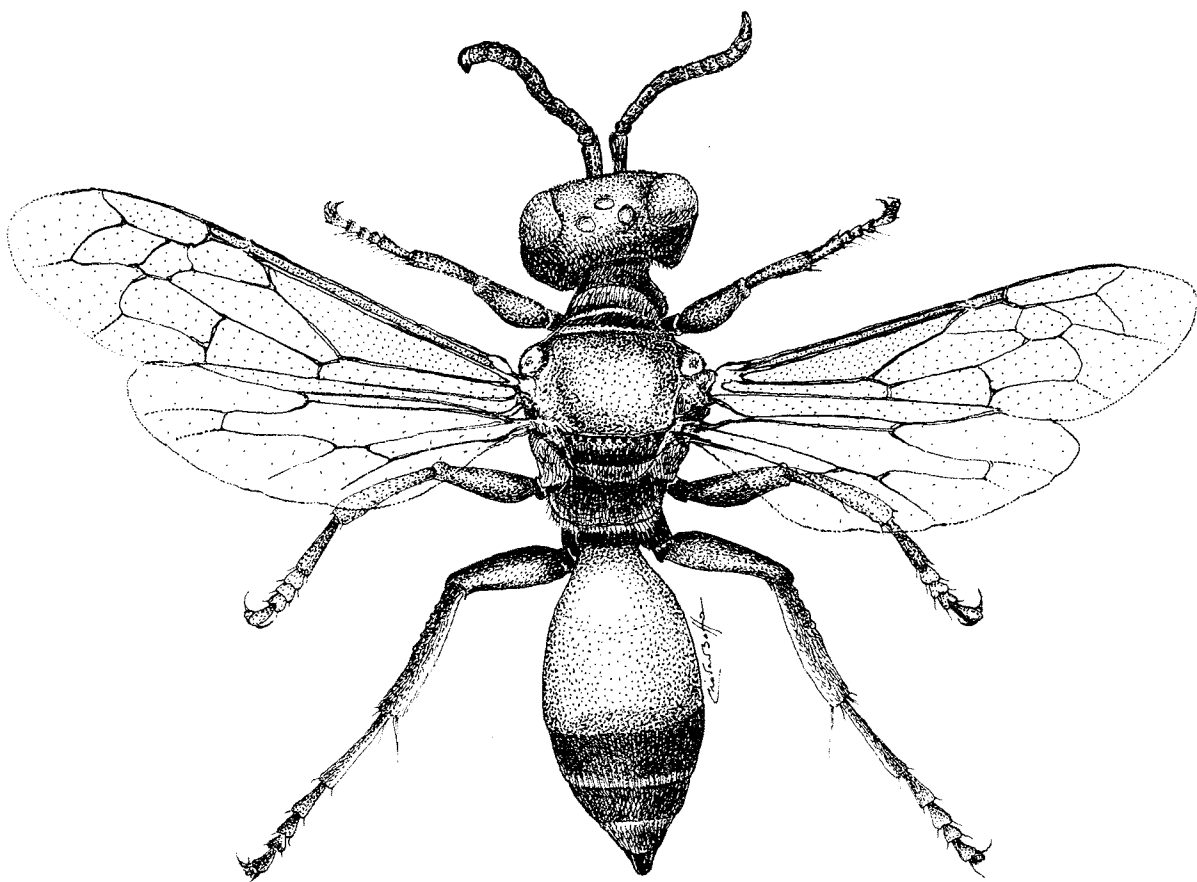


Fig. 15 *Dienoplus affinis* femmina (disegno di G. Boffa).

S. troglodytes (Vand. Lind.)

PIEMONTE: Langhe, S. Benedetto Belbo 2 f. 28-VI-1971; Caselletto (TO) 2 m. nati il 15-IV-1971 da galle raccolte su *Quercus* sp. da Boffa il 28-III-1976.

Genere *AMMOPLANUS* Giraud, 1869

A. handlirschi Guss.

PIEMONTE: Langhe, S. Benedetto Belbo 1 f. 23-IX-1972.

Ritengo utile fornire in conclusione una chiave dicotomica dei generi di Gorytini paleartici.

- 1 — La nervatura discoidella sbocca sulla nervatura cubitella distante più del diametro dell'ocello medio dal nervellus (fig. 2) -2
 - La nervatura cubitella sbocca sul nervellus oppure ad una distanza inferiore del diametro dell'ocello medio (figg. 3 e 4) -4
- 2 — Margine laterale dello scuto interrotto, nella parte posteriore alle tegule, da una carena obliqua (talvolta debole) che delimita una piccola o quasi tronca area latero-posteriore (come fig. 11); il tratto posteriore della 2^a cellula cubitale compreso tra gli sbocchi delle due nervature ricorrenti lungo tanto un quarto della lunghezza posteriore della 1^a cellula cubitale (fig. 6); cellula radiale terminante a punta acuta *Dienoplus* Fox.
 - Margine laterale dello scuto ripiegato verso l'alto e non interrotto posteriormente alle tegule; il tratto posteriore della 2^a cellula cubitale compreso tra gli sbocchi delle due nervature ricorrenti più lungo di un quarto della lunghezza della 1^a cellula cubitale (fig. 8) -3
- 3 — Fronte più stretta a livello dell'ocello medio di quanto lo sia in basso (fig. 9); omaulus che continua ventralmente (fig. 10) fino a ricongiungersi per mezzo della carena mesosternale; VIII sternite del m. a forma appuntita (fig. 12), frequentemente esposto
 - Argogorytes* Ashm.
 - Fronte più larga a livello dell'ocello medio di quanto lo sia in basso (come fig. 7); omaulus che continua ventralmente solo con una fine carena e che termina prima di ricongiungersi alla carena mesosternale-trasversale; VIII sternite del m. normalmente nascosto, ampiamente arrotondato all'apice *Olgia* Radoszk

- 4 — F. con due pettini di setole sul basitarso I avanti dell'apice; m. senza speciali modifiche agli ultimi quattro articoli del flagello; solco spiracolare presente (fig. 11) *Gorytes* Latreille
 — Caratteri diversi -5
- 5 — Nessuna traccia di sternaulus sulle mesopleure -6
 — Mesopleure con sternaulus sia completo che incompleto -7
- 6 — Omaulus assente *Ammatomus* Costa.
 — Omaulus presente *Sphecioides* Dahlbom.
- 7 — Primo segmento peziolato, il tergo fortemente globuloso verso l'apice *Lestiphorus* Lepeletier.
 — Primo segmento talvolta ristretto ma il tergo è uniformemente ricurvo, non fortemente globuloso verso l'apice -8
- 8 — Carena mesosternale trasversale presente, distinta e completa, oppure sub-omaulus continuo (fig. 14) e un po' sporgente ventralmente; VIII sternite del m. a forma appuntita; sterniti del m. senza ciuffi di peli apicali evidenti -9
 — Carena mesosternale trasversale assente, incompleta o indistinta; sub-omaulus breve; VIII sternite del m. nodoso o bifido in punta (eccetto in *Eogorytes* che ha dei marcati ciuffi di peli apicali agli sterniti III-V) -10
- 9 — Carena mesosternale trasversale assente; sub-omaulus continuo ventralmente (fig. 14) *Psammaecius* Lepeletier.
 — Carena mesosternale trasversale presente (fig. 13), sub-omaulus non continuo ventralmente *Hoplisoides* Gribodo.
- 10 — La nervatura discoidella sbocca sul nervellus (vedere fig. 3) (Genere dell'E. Asia) *Eogorytes* Bohart.
 — La nervatura discoidella è interstiziale con il nervellus o vi sbocca molto vicino (fig. 5) *Oryttus* Spinola.

BIBLIOGRAFIA

- BERLAND L., 1925. *Faune de France*. 10. Hyménoptères Vespiformes I (Sphecidae, Pompilidae, Scoliidae, Sapygidae, Mutillidae), Lechevalier, Paris. 364 pp. 663 figg.
- BOHART R. M. e MENKE A. S., 1976. *Sphecid Wasps of the World*. A generic revision. University of California Press. IX + 695 pp. 190 figg.
- DE BEAUMONT J., 1964. *Hymenoptera: Sphecidae. Insecta Helvetica* III. Lausanne. 170 pp. 551 figg.
- OEHLEKE J., 1970. Beitrage zur Insekten Fauna del D.D.R.: Hymenoptera Sphecidae. *Beitrage zur Entomologie* Bd20., H7/8. Berlin. pp. 615-812 387 figg.
- PAGLIANO G., 1978. Fauna imenotterologica delle Langhe (Nota faunistica I - Pompilidae). *Boll. Gruppo Entom. Piem.* CAI-Uget, Torino. pp. 31-41.

G. PAGLIANO
Corso Corsica 6 - Torino